

1/2003

cena 25,- Kč

POODŘÍ

ČASOPIS OBYVATEL HORNÍ ODRY



Z obsahu:

Téma čísla: Jistebník
Živočichové dutých stromů
Automobily a motocykly v lese
Vrabc domácí





POODŘÍ - časopis obyvatel horní Odry

Vydává Společnost přátel Poodří (IČO: 64 62 78 70) ve spolupráci se ZO ČSOP Odry, ZO ČSOP Jeseník nad Odrou,

Správou chráněné krajinné oblasti Poodří a Svazkem obcí Region Poodří

Redakční rada: Ing. Radim Jarošek, Ing. Petr Lelek, Lumír Kuchařík, Ing. Alena Malíková,
Ing. Hana Hůlová, Oldřich Sobek, Jiří Zelený

Adresa redakce: Výškovická 102, Ostrava, 700 30

Počítačová sazba a grafické zpracování: Aleš Luzar

Jazyková úprava: Libuše Babaríková

Tisk: Tiskárna V Dubí s.r.o., Ostrava

Vydávání povoleno Ministerstvem kultury ČR. Registrační číslo: MK ČR E 12812.

Vychází 4x ročně

Cena jednoho čísla: 25,- Kč, předplatné: 100,- Kč

Objednávky předplatného na adrese redakce.

VI. ročník, č. 1/2003

Tištěno na recyklovaném papíře (vyjma obálky).

Foto na titulní straně: Kostel sv. Petra a Pavla v Jistebníku

REDAKCE DĚKUJE ZA FINANČNÍ PŘÍSPĚVEK NA TISK TOHOTO ČÍSLA:

- Ministerstvu životního prostředí
- Obci Jistebník a sponzorům
- Všem čtenářům, kteří přispěli jakoukoliv částkou nad předplatné

Obsah

| | | | |
|--|-----------|--|-----------|
| Mikroregion Odersko Jiří Vlček | 4 | Hans Kudlich Jaroslav Pleskot | 26 |
| Vrabc domácí - Pták roku 2003 | 6 | Česká škola v Jistebniku Eva Sasínová-Pleskotová | 27 |
| Jistebník | 7 | Jistebničtí zpěváčci Jaroslav Pleskot | 29 |
| Co je to "jistebník" čili "boudník"? Jaroslav Pleskot | 8 | Jistebnický dětský sbor Jaroslav Pleskot | 30 |
| Demografický vývoj obce Jaromír Sládeček | 9 | Jistebník hudební Jiří Halata | 30 |
| Znak a prapor obce Jistebník Jaroslav Pleskot | 10 | Jistebník divadelní Jaroslav Pleskot | 32 |
| Pomístní jména Danuše Lövyová, Otakar Vaněk | 11 | Jistebník a Petr Bezruč Jaroslav Pleskot, Josef Vavrečka | 34 |
| Přírodní poměry J. Sládeček, M. Kosňovský, P. Kočárek, J. Kašinský | 13 | Jistebnické inspirace malířů Jaroslav Pleskot | 37 |
| Bludný balvan v obci Jaromír Sládeček | 18 | Honitba Mysliveckého sdružení Jistebník Jan Kašinský | 37 |
| Jak šly věky Jaroslav Pleskot | 18 | Sbor dobrovolných hasičů Vlasta Krazzlová | 39 |
| Kostel svatého Petra a Pavla Vilém Habernal | 19 | Jistebnická tělovýchova a sport Ivan Lövy | 40 |
| Do Jistebniku dorazila železnice Jaroslav Pleskot | 21 | CC Jistebník - klub futsalu Jaroslav Horník | 40 |
| Vodní mlýn Kameňák Blažena Janečková-Bílková | 22 | Jistebničtí chovatelé Marta Nesvadbová | 42 |
| Jistebnické rybníky Jaroslav Pleskot | 23 | Automobily a motocykly v lese Petr Lelek | 43 |
| Rybářská škola v Jistebniku Jaroslav Pleskot | 24 | Den Země Bronislav Novosad | 43 |
| Chov ryb Jistebník Ladislav Schwaller | 25 | Živočišné dutých stromů Petr Kočárek, Jan Ševčík | 44 |
| TESO - O. a J. Vavrečka Jaroslav Vavrečka | 26 | | |

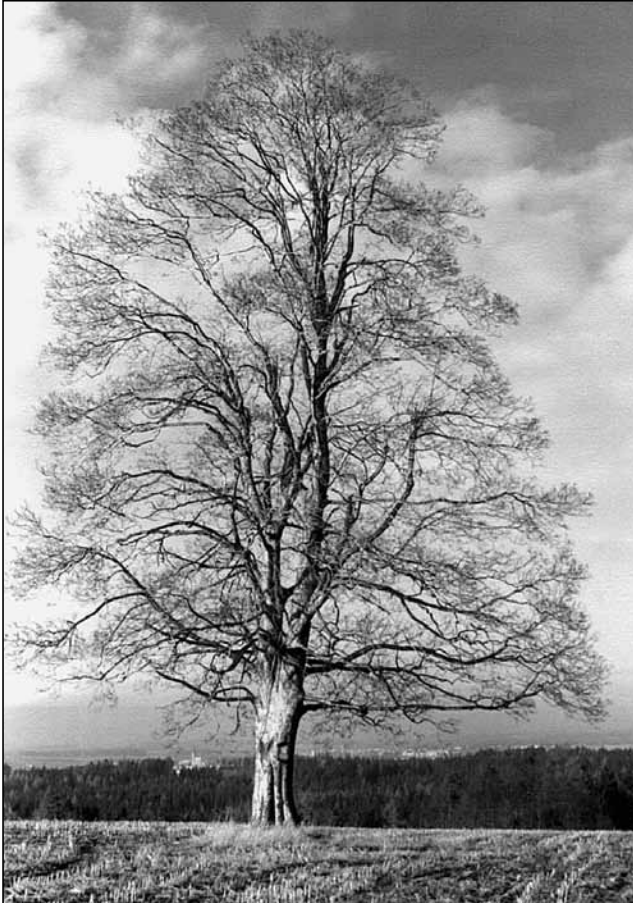


Mikroregion Odersko

Koncem roku 2001 se na společném zasedání dohodli starostové obcí Luboměře, Spálova, Heřmánek, Heřmanic u Oder, Jakubčovic n/O, Mankovic, Vražného, Jeseníku n/O a města Oder na založení svazku obcí Mikroregionu Odersko za účelem společného postupu v mnoha oblastech:

1. na obnově a rozvoji venkovských sídel, ochrany a uchování jejich venkovského rázu
2. na rozvoji venkovské infrastruktury, a to zejména
 - zkvalitnění technické infrastruktury a komunikací
 - zkvalitnění občanské vybavenosti, zdravotnictví, školství, péče o starší občany, děti a mládež, kulturu, tělovýchovu a sport, cestovní ruch
3. na rozvoji místního průmyslu, a to zejména: obnovy řemesel, rozvoje obchodu a služeb, rozvoje středisek pro cestovní ruch a stabilizace venkovského obyvatelstva.
4. na rozvoji zemědělství a ochraně životního prostředí, a to zejména: protierozních opatřeních a zvyšování úrodnosti a ochrany půdy, protipovodňová opatření a pozemkové úpravy.

Dalším záměrem Mikroregionu Odersko je pořádání každoročních podnikatelských fór, která by měla vytvářet nejen podmínky pro vzájemnou a trvalou spolupráci mezi veřejným a soukromým sektorem, ale i mezi jednotlivými podnikatelskými subjekty.



Památný strom Javor klen v Kamence



Vodní mlýn v Loučkách

Na základě podepsané smlouvy všemi starosty byl Mikroregion Odersko zaregistrován jako svazek obcí u Okresního úřadu v Novém Jičíně.

První závažné rozhodnutí provedla valná hromada Mikroregionu Odersko, kdy po výběrovém řízení zadala zpracování Strategie rozvoje Mikroregionu Odersko, kterou pro svazek obcí vypracovala firma RPIC Opava. Strategie rozvoje je ucelený dokument, který je považován za účinný systémový nástroj rozvoje území.

Integraci ve venkovském prostoru je nutno chápat jako propojení a provázání zájmů a záměrů veřejného a soukromého sektoru, zájmových sdružení a občanů regionu, realizovaných v jednotlivých obcích prostřednictvím řady projektů a opatření s cílem společného postupu při všeobecném rozvoji daného území.

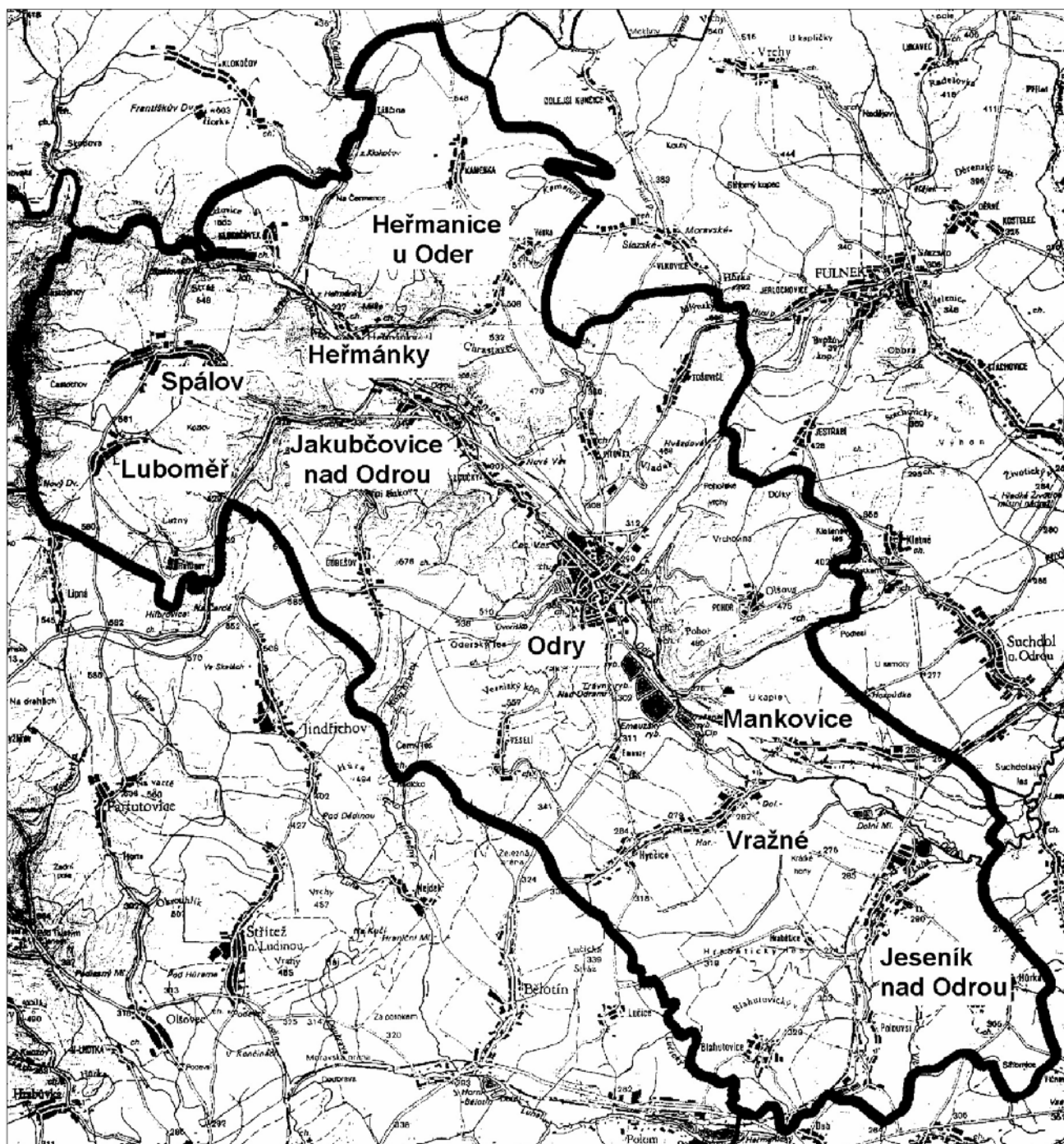
Strategie rozvoje obsahuje: analýzu stávajícího stavu, charakteristiku MO, profily jednotlivých obcí, dále obsahuje stávající popis: infrastruktury, lidských zdrojů, cestovního ruchu, životního prostředí, zemědělství a ekonomiky. Vše je rozpracováno SWOT analýzou a následnými doporučenými opatřeními v jednotlivých výše uvedených oblastech.

Strategie rozvoje Mikroregionu Odersko je dokument se kterým se mohou seznámit všichni občané mikroregionu, podnikatelé, školy, zdravotnická zařízení, občanská sdružení, zájmové spolky, sportovci a další.

Koncem roku 2002 Mikroregion Odersko uplatnil čtyři žádosti o dotace z Programu obnovy venkova 2003:

1. Na tvorbu internetových stránek
2. Na studie odkanalizování a čištění odpadních vod
3. Na studie alternativních druhů energií
4. Na studie řešení oprav místních komunikací

Mikroregion Odersko obdržel dotace na všechny tituly a v současné době vypisuje výběrové řízení na tvorbu uvedených studií a tvorbu internetových stránek, pro které má Mikroregion zajištěnu doménu



www.odersko.cz, na které bude možné koncem roku 2003 prezentaci Mikroregionu Odersko vyhledat. Začátkem roku 2003 ve spolupráci s regionem Poodří a Mikroregionem Bílovecko presentoval své území a turistické možnosti na brněnském veletrhu Regiontour 2003. Spolupráce s regiony Poodří a Bílovecko pokračuje ve formě zřízení Destinačního managementu Poodří pro rozvoj turismu v těchto územích.

Jsme si vědomi, že zde je právě cesta, která za pomoci kraje, státu a Evropské unie napomůže rozvoji tohoto území.

Mgr. Jiří Vlček, předseda Mikroregionu Odersko





Vrabcem domácím - Pták roku 2003

Jako každoročně přinášíme stručnou informaci o Ptáku roku, kterým se pro rok 2003 stal vrabec domácí. Z brožurky, kterou vydala Česká společnost ornitologická ve spolupráci s dalšími organizacemi (autorkou textu je L. Brejšková, kresby na titulní straně J. Hošek), vybíráme:

Proč právě vrabec?

Vrabec domácí (*Passer domesticus*) má v lidské kultuře i povědomí zcela zvláštní místo. Je ztělesněním úplně obyčejného, všudypřítomného stvoření zanedbatelné hodnoty a nikterak atraktivního vzhledu. Přestože byl považován za tvora vyloženě škodlivého a byl huben všemi možnými prostředky, je všeobecné mínění o tomto ptačím druhu spíše přátelské. Jak jinak by bylo možné, že exulanti z různých částí Starého světa spatřovali ve vrabci živou vzpomínku na rodnou vlast a k nemalé újmě místní fauny si v novém místě vrabce také vysadili? Dokonce i v odborném ornitologickém textu je vrabec neoficiální, ale nejužívanější srovnávací jednotkou velikosti a zbarvení.

Až do období posledních patnácti let, kdy začali tito neodbytní trapiči náhle ve městech vymírat, zdálo by se na první pohled, že věnovat zvláštní pozornost běžnému a hojnému druhu není potřebné.

Je vrabec skutečně ohrožen?

Živočišný druh začneme považovat za ohrožený, jestliže se prokazatelně a významně sníží početnost. Díky úzkému soužití s člověkem zaznamenávali postupné mizení vrabce jak laikové, tak i odborníci. U vrabce domácího však, bohužel, chybí dostatečně přesné údaje umožňující srovnání kvantity v minulosti s nynějším stavem. Zjištění poklesu početnosti je však dokumentováno odborníky z řady zemí a souhrnně se dá říci, že se ubývání týká především více měst než vesnic.

V České republice srovnání výsledků hnízdního rozšíření ptáků v letech 1973-1977 a 1985-1989 však o změnách v početnosti vrabců domácích příliš nevyovídá. Příčin je hned několik, jsou to především tyto dvě skutečnosti: metodika není ideální pro společenský druh obývajícím především intravilány obcí, celá léta byl vrabec pokládán za obyčejný a bezvýznamný druh.

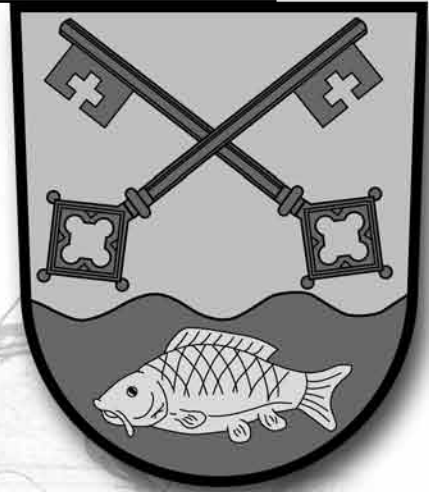
Ubývání vrabců na venkově je dáno hlavně změnou hnízdních podmínek. Především je to snižování živočišné výroby, mizí i chovy drůbeže, holubů

a dalších zvířat. Mladí lidé odcházejí a původní účelná hospodářská stavení se často mění na "moderní" sídla nebo rekreační objekty, běžně bývají vysazovány atraktivní kultivary dřevin vyžadující hojně využívání zahradní chemie. Nežádoucí zahradní odpad, včetně vývojových stádií bezobratlých, mizí v drtičích. Chybí hromady ořezaného roští vhodných ke hnízdění. Obilí bývá stále častěji vyseto už na podzim, nejsou strniště se zbytky potravy. Při skladování a přepravě zrní už nejsou takové ztráty jako dříve a ptáci se už nemohou snadno přžítvit.

Pro úplnost uvádíme, že kromě zmíněného vrabce domácího u nás žije i vrabec polní (*Passer montanus*), který je o něco menší a štíhlejší. Hejna se pohybují na okrajích měst a vesnic a zejména v blízkosti objektů s živočišnou výrobou. Na takových místech jsou běžná smíšená hejna obou našich vrabců.



JISTEBNÍK





Co je to "jistebník" čili "boudník"?



Bezručova osada

Ne, není to písařská či tisková chyba to malé "j" ve slově jistebník. Jde o staré české slovo a nacházíme je ve staročeských slovnících už ve 14. a 15. století. Jeho základem je staroslověnské slovo *istba*, z něhož vzniklo i staročeské *jistba*, a dále pak *jizba* a znamenalo obytnou místnost. V tomto významu je slovo *jistba* ve starší češtině hojně doloženo už od 1. poloviny 14. století. V 15. století se slovo *jistba* vyskytuje i ve významu mostní pilíř či oblouk. Tohoto významu nabylo v češtině patrně analogií podle polského slova *jizbica*, které znamená dřevěný čtyřstěnný srub vyplněný kamením a sloužící patrně jako základ pro pilíř mostu. Zdrobnělina byla *jistébka*: malá místnost. Ale vedle toho znamenala *jistébka* také laťové zábradlí nebo koš okolo sádky na ryby v rybníku, to, pro co pozdější čeština má slovo "brlení" - pažení, zábradlí, mřížoví, laťoví, v rybníkářství zařízení bránící rybám uniknout z rybníka u výtoku nebo vtoku vody, česlice. Abylo i přídavné jméno *jistební*: například *jistební kamna*. Význam všech těchto slov je třeba spojovat a odvozovat od slovesa *topiti*, vytápěti, staroslověnsky *iz-topiti*.

Obecné slovo *jistebník* odvozené od slova *jistba* je pak svým původem vlastně jméno nositele vlastnosti tvořené příponou *-ík* z přídavných jmen, obdobně jako slova *bojovník* od *bojovný* (člověk), *služebník* od *služebný* člověk, *hudebník* od *hudební* člověk, *jistebník* od *jistební* člověk, to je ten, kdo je v *jistbě*, *jizbě*, *světnici*. V tomto významu v češtině skutečně existovalo podstatné jméno *jistebník* už ve 14. století a čteme je například ve slovníku *Velešínově*. Vlastních jmen místních ze základu *ist-ba*, *jisteb-* je v českých zemích i na Slovensku celá řada: *Jistebná*, *Istebná*, *Jistebník*, *Istebník*, *Jistebsko*, *Jistebnice* aj. Přitom je pozoruhodná skutečnost, že všechny takto nazvané osady vznikaly a existují v místech, kde je nebo bývalo větší množství vody, při potocích, řekách, ale hlavně u rybníků. Jsou to tedy především a převážně vodní místa. V té souvislosti se pak původní význam slova *jistba* přenesl i na pojem mostní pilíř, oblouk, pod nímž

nebo mezi nimiž protékala voda, která se pak nazývala "voda *jistebná*".

Máme mnoho dokladů pro to, že počátky takto pojmenovaných míst a osad spadají do dob, kdy u nás začíná rozmach nového hospodářského odvětví, rybničního podnikání, a že jejich vznik je také v souvislosti s ním. A zdá se, že stejně tomu bylo také v případě naší obce *Jistebníku*. Tuto osadu máme nejdříve doloženu k roku 1373, tedy v době vlády Karla IV., o rybnících na *Jistebnicku* slyšíme koncem 15. století, a to už jako o zaběhnutém hospodářském odvětví, které bývalo často výnosnější než výnosy z pěstování obilí. Počátky rybníků jako hospodářského činitele budou tedy spadat patrně ještě do dob dřívějších. Když se od 14. století stávaly u nás rybníky významným hospodářským činitelem, vyžadujícím téměř celoroční pracovní péči, bývaly u nich zřizovány také malé primitivní boudy, chatrče (v ruštině *iztopky*, *izbušky*) pro různé potřeby lidí, kteří na rybnících pracovali a starali se o ně. V nich se mohlo v případě potřeby i topit, volně na zemi či na ohništi a kouř unikal otvorem ven. Tyto boudy byly nazývány *jistby*, tj. volně ohništěm vytápěné místnosti právě v uvedené souvislosti se slovem *topit*. Lidé, kteří se v těchto boudách, *jistbách*, zdržovali, nazývali se pak *jistebníci* čili *boudníci*. Takovýto význam tohoto slova máme ve starší češtině hojně doložen.

Zdejší místní jméno *Jistebník* vzniklo pak z tohoto



činitelského podstatného jména *jistebník* - hlídač rybníků, jinak zvaný někdy také *boudník*. Význam slova svědčí také o tom, že tu patrně mohlo jít o osadu "jistebníků", to je lidí, kteří se starali o rybníky včetně jejich hlídání. Přeneseně se pak i bašta pod čepem nazývala *jistba*, jak máme v 15. století také hojně doloženo. Takových strážních, baštýřských bud mohlo kolem rybníků vzniknout i více a buď ony mohly vytvořit osadu nazvanou podle jejich obyvatel *Jistebník*, nebo mohla být podle nich nazvána osada vzniklá i nezávisle na nich, například v jejich blízkosti. Tak můžeme z tohoto starého slovanského názvu soudit i na slovanský původ této osady, která je až do 16. století uváděna jen českým názvem.

Jak vyplývá z těchto poznámek o původu a význa-



mu jména Jistebník, bylo toto místo nade vše pochybnost staré české, příp. slovanské osídlení. Ostatně proti českým počátkům Jistebníku, podobně jako sousední Polanky či Studénky, nebyly ani ze strany německé historické vědy vzneseny žádné námitky. Ostatně německá podoba názvu obce Jistebník - Stiebnig (Stiebnik) se jeví jen jako německý překlad českého názvu včetně zachování českého slovního základu jis-teb-nik.

Jaroslav Pleskot

Literatura

Pleskot, J. (1958): O původu a významu slova "jistebník". Slezský sborník 56

Pleskot, J. (1958): Jak vzniklo a co znamená slovo "jistebník". Bílovecko. Vlastivěda Ostravského kraje, č. 6.

Pleskot, J. (2001): Čtení o Jistebníku. Jistebník Malý staročeský slovník Praha, 1978.

Demografický vývoj obce



Pohled od obecního úřadu na bývalou německou školu

V roce 1918, při vzniku samostatné Československé republiky, žije v obci obyvatelstvo pouze národnosti německé. České obyvatelstvo se začíná do obce stěhovat mezi světovými válkami, ale přesto tvoří po mnoho let (až do roku 1945) jen menšinu. Z výsledků všeobecného sčítání lidu z února 1921 je známo, že z celkového počtu 1787 obyvatel žijících v obci je jenom 52 Čechů. Při sčítání lidu k 31. prosinci 1930 má Jistebník 2222 obyvatel, z toho 1989 německé, 324 české národnosti. V říjnu 1938, kdy je Jistebník začleněn do Sudet, většina českých obyvatel obec opouští. Z 50 českých rodin se vystěhovalo 29. K 17. květnu 1939, kdy probíhá sčítání lidu, z 2208 obyvatel českou menšinu tvoří pouze 133 lidí.

Jistebník se stává skladbou obyvatelstva českou obcí až po roce 1945, kdy se domů vrací starousedlíci, kteří zde žili před rokem 1938. Kromě nich se po odsunu Němců z obce (1946) do Jistebníku stěhuje mnoho nových českých rodin. Nový domov zde nacházejí i volnější Češi z Ruska. V roce 1947 se jich do obce přistěhovalo 52.

Vývoj počtu obyvatelstva do II. světové války

| Rok | Počet obyvatel | Poznámka |
|-------------------|----------------|--|
| 1890 | 1384 | |
| 1900 | 1460 | |
| 1920 | 1821 | |
| 1921 | 1787 | |
| 1930 | 2222 | |
| 1939 (konec roku) | 2470 | Pravděpodobně nejvyšší počet obyvatel obce |

(podle údajů z kronik) je uveden v následující tabulce:

Od roku 1945 až do roku 1973 žije v obci mezi 1500 až 1599 obyvatel, 1599 obyvatel má obec k 31. 12. 1973. V letech 1974-1977 počet trvale žijících obyvatel v obci převyšuje hranici 1600. Nejvyššího počtu obyvatel (od roku 1945 až po současnost) má Jistebník k 31. 12. 1975, a to 1688. Poté začíná počet trvale žijícího obyvatelstva v obci ubývat. Koncem osmdesátých let klesá počet obyvatel pod hranici 1500. V devadesátých letech dochází k ustálení ve vývoji počtu obyvatel obce. Nejméně obyvatel má Jistebník k 31. 12. 1997, a to 1435.

V současné době (stav k 10. 12. 2002) má obec 1453 obyvatel, z toho 729 žen a 724 mužů.

Jaromír Sládeček



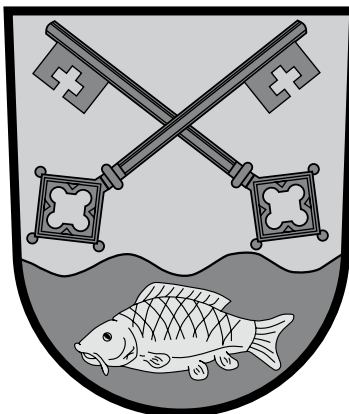
Obecní úřad



Znak a prapor obce Jistebník

Znak a prapor obce jsou výsostnými znameními obce. Reprezentují ji na domácím i zahraničním půdě. Jsou proto všeobecně vážené a ctěné. Podstatná podoba znaku či praporu zpravidla vychází ze základní charakteristiky obce v minulosti i v současnosti.

V době na přelomu let 1993 a 1994 vznikla také v naší obci myšlenka na znak, případně i prapor obce a doznávala značného pozitivního ohlasu, až nakonec vyústila v podání žádosti o udělení znaku i praporu. V průběhu procesního jednání vypracoval heraldik Jan Tejkal předběžný návrh znaku. Z hlediska historické vědy heraldiky vyšel správně z existujícího reálného zdroje - totiž z dochovaného obecního pečatidla (viz str. 11), pravděpodobně asi z 16. století, na němž je vyobrazena figura sv. Petra držícího v pravé ruce dva klíče a v levé ruce palmovou ratolest. Je historickou skutečností, že obec Jistebník vznikla jako rybářská, či lépe rybníkářská osada lidí, pracujících na rybnících. Staročeské slovo



a na té skále zbudují svou církev a brány pekla ji nepřemohou. Dám ti klíče království nebeského, a co odmítneš na zemi, bude odmítnuto v nebi." (Mat. 16,19-19). Snad proto jsou Petrovým atributem dva zkřížené klíče. Patronem rybářů je sv. Petr dodnes. A ne náhodou a nadarmo je zdejší kostel zasvěcen také sv. Petru a Pavlovi.

Tak autor vytvořil předběžný návrh znaku - štít dělený rovnou čarou na dvě pole v poměru 2:1. V horním stříbrném poli zkřížené klíče a palmová ratolest, dolní modré pole symbolizuje

vodu.

Ve stanovisku obecního úřadu byl k tomuto předběžnému návrhu znaku vysloven názor, že z hlediska charakteru obce může více než klíč vypovědět o obci ryba, a to nejlépe pod zvlněnou vodní hladinou, nad níž by byly dva zkřížené klíče. To lépe než klíč a ratolest odpovídá požadavku jednoduchosti a názornosti znaku. V současnosti je rybu třeba považovat za nejvýraznější charakteristické znamení obce a klíče za historicky doprovodné, které samy o sobě ve znaku vypovídají méně o podstatě obce. Jedná se tedy o novou, doplňkovou, ale významnou součást navrhovaného znaku pro obec, která je bytostně svázána s rybníčním hospodařením od doby svého vzniku ve 2. polovině 14. století až po dnešní současnost.

Heraldik Jan Tejkal respektoval a přijal stanovisko obecního úřadu a vypracoval konečný návrh znaku - vlnitě dělený štít v poměru 2:1, v horním stříbrném poli dva zkřížené modré klíče, v dolním modrém poli stříbrná ryba. Pokud jde o prapor obce, pak list praporu v poměru 2:3 je rozdělen kosou úhlopříčkou na dva trojúhelníky, v žerďovém modrém poli je k žerdi obrácená bílá ryba, ve vlajícím bílém poli dva modré zkřížené klíče.

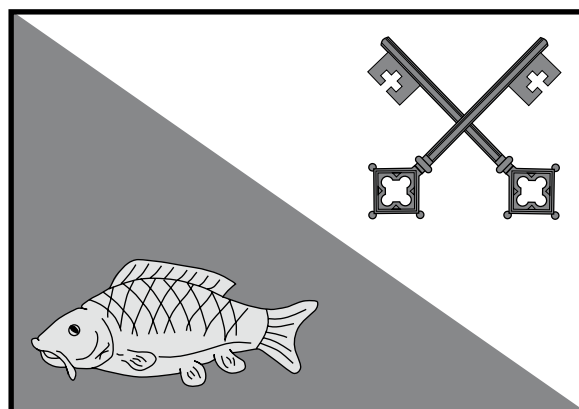
V této konečné podobě byl návrh znaku schválen obecní radou a zastupitelstvem jakož i heraldikem Zemského slezského archivu v Opavě PhDr. Karlem



Výstava k posvěcení praporu a znaku

"jistebník" znamenalo tolik co "boudník", to je ten, kdo se při práci na rybnících zdržuje nebo se uchyluje do bud, dřevěných to bud, kde se mohlo topit a kouř odtud volně odcházal otvorem ve střeše. Tyto boudy se pak nazývaly "jistby", z toho potom jizba. A ti, kdo se zdržovali v těchto jistbách nebo v jistebkách, například hlídači rybníků, byli pak jistebníci. Vznikla tu osada jistebníků, pojmenovaná po nich Jistebník, což také svědčí o dřívější slovanské (české) sídelní lokalitě než německé, která byla pozdější (Stiebzig).

Apoštol Petr (zemřel v Římě asi v roce 64) byl rybářem v Galileji a spolu se svým bratrem sv. Ondřejem byl povolán, aby následoval Krista a stal se "rybářem lidí". Původně se jmenoval Šimon, ale Ježíš ho nazval aramejsky Kéfas (Céfas) (Jan 1,43), což se vykládá jako Petr, to je Skála. Vysvětlení tohoto jména se nachází ve výroku "Ty jsi Petr





Müllerem a s jeho doporučením zaslán heraldické komisi Poslanecké sněmovny Parlamentu České republiky. Ta na svém zasedání dne 15. května 1995 schválila předložené návrhy znaku a praporu naší obce. Po projednání v politickém grémiu Poslanecké sněmovny její předseda Milan Uhde rozhodl výnosem



č. j. 3449/95 SP ze dne 20. září 1995 udělit obci Jistebník znak a prapor. Ten byl také dne 15. září 2001 v jistebnickém kostele sv. Petra a Pavla slavnostně posvěcen (viz foto).

Jaroslav Pleskot

Pomístní jména

V Jistebníku jsou místa, jejichž názvy jsou v obecném povědomí a známosti jistebnických obyvatel, ale jsou i jména, jež jsou známa spíše jen mezi členy Mysliveckého sdružení Jistebník.

Kameňák - v severovýchodním cípu katastru obce mezi rybníky, za sádkami. Místo, kde stával kamenný mlýn na vodní, později i na parní pohon. Dnes je objekt zcela přestavěn a je v nájmu společnosti Chov ryb Jistebník s.r.o.



Akátová alej kolem Mlýnské cesty

Hraničky - při severní hranici katastru s Polankou nad Odrou, kde se nachází asi pět domů. Po druhé světové válce byly Hraničky známým a vyhlášeným místem častých návštěv lidí ze širokého okolí, neboť zde žila tehdy daleko široko známá kartářka paní Mitrenková.

Korea (Korej) - lesík opět při severní hranici katastru s Polankou. Toto území bylo přiděleno Mysliveckému sdružení jako náhrada za zorané meze, které skýtaly úkryt lovné zvěři. Členové sdružení zde vysadili rozsáhlejší remíz. Protože místo je od obce dosti vzdáleno a celá akce se děla v době války v Korei (1950 - 1953), byl tento remíz či lesík pojmenován Korea. Název se ujal a je běžně používán.

Fibich - rozsáhlejší část obce při západní hranici katastru za kulturním domem. Procházela tudy dříve polní, nyní zpevněná cesta, po níž se vyháněl dobytek na pastvu, tedy Dobytčí cesta, německy Viehweg. A název Fibich je pak česká zkomolenina tohoto názvu německého. V minulosti cesta sloužila také jako spojnice mezi Jistebníkem a Bravanticemi.

Dolík - rozkládá se také v západní části katastru obce, myslivci je zván Dobřanská dolina. Je to remíz vysázený v dolině poblíž hlavní silnice a je oblíbeným místem obyvatel nejen v Jistebníku ke smažení "vaječiny" na svatodušní svátky.

Radarka - nešlo ani jinak nově nazvat místo nad tzv. Horním dvorem, kde byla původně plánována



radarová stanice pro letiště Mošnov. Postavena byla však jen radiotechnická hláska, používaná armádou. Dnes je to pronajatý objekt sloužící radioamatérům.

Rohy - území v jihozápadní části katastru s rybníčky a remízky. Název by snad mohl být odvozen od polohy v rohu hranice mezi Jistebníkem a Studénkou.

Geisel - území na jižní straně katastru při železniční trati do Bohumína. Mokrý místo, kde rostly převážně vrby, jejichž proutí používali lidé na pletení košů. Čeští obyvatelé nazývali toto místo česky Prutník. Název je odvozen od německého slova Geissel, jež v češtině znamená bič, prut, důtky, karabáč, metla, tedy předmět k bití, tedy nejen na koše. Nikoliv tedy od slova Geisel, rukojmí, ručí živo-

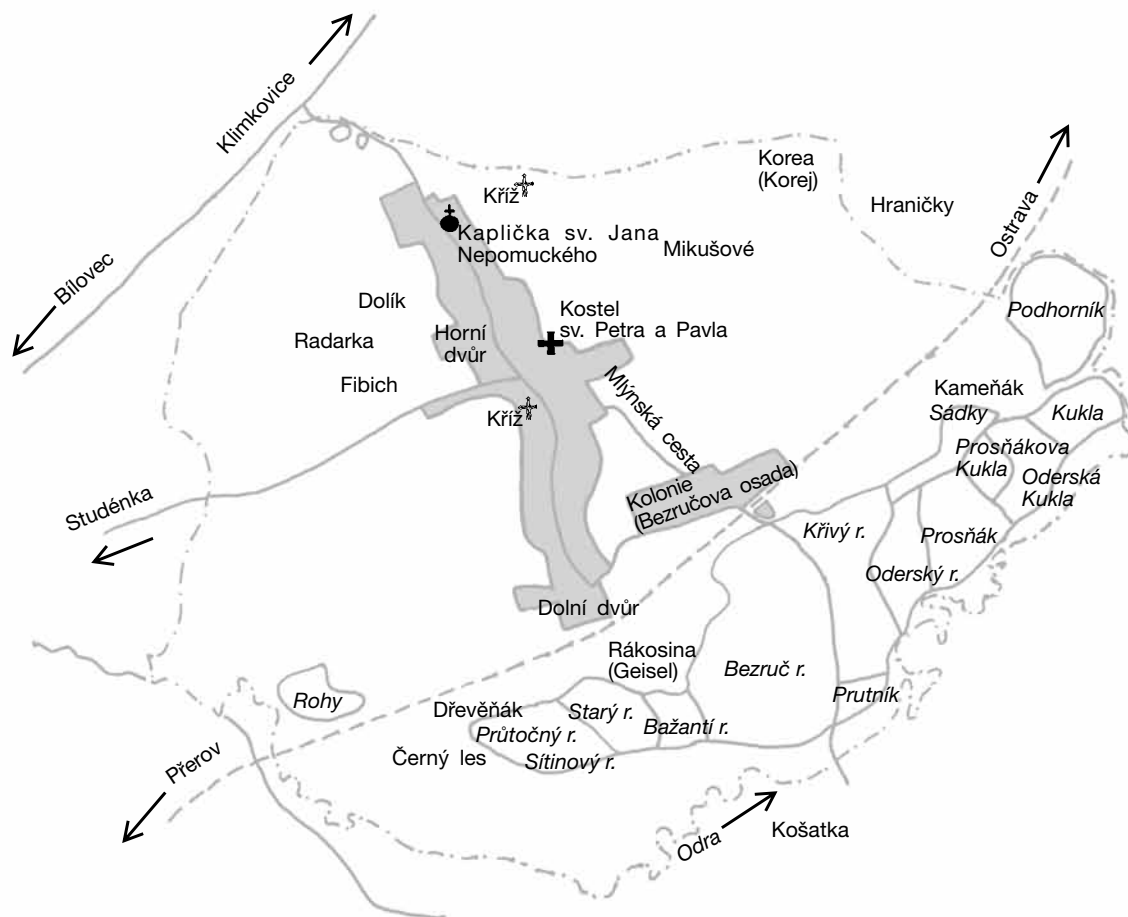
tem. Dnes je toto území součástí přírodní rezervace Rákosina.

Mlýnská cesta - původně polní cesta vedoucí od humen statků ve vesnici přes pole k železniční trati do Bohumína a odtud ke vzpomínanému mlýnu Kameňák. Používali ji sedláci k dopravě obilí k se-mletí ve mlýně. Po druhé světové válce ji místní organizace Českého svazu včelařů osadila po obou stranách akáty, takže vznikla krásná alej, nazývaná zpočátku Alej včelařů. I když byl tento název schvá-len tehdejším místním národním výborem, nevžil se. Cesta byla také zpevněna, zprvu škvárou, později i penetračním postřikem a je dnes významnou spoj-nicí mezi vlastní obcí (vesnicí) a nádražní částí (ko-lonie, Bezručova osada).

Dřevěňák - místo v jižní části katastru za železnič-ní trati, kde v minulosti stával také mlýn, na rozdíl od Kameňáku ale dřevěný. Současným pamětníkům není o něm jako o mlýnu už nic známo. Nejsou o něm zachovány ani žádné hmotné stopy. Dnes je už dosti zchátralý a obývaný objekt nedaleko tzv. Dolního dvora žije už jen z tradice a tradicí - viz foto na této straně.

Mikušove (Mikušovy) důlky - malý remíz

Danuše Lövyová, Otakar Vaněk





Přírodní poměry

Geografická poloha obce

Obec Jistebník leží v severovýchodní části okresu Nový Jičín, jihozápadně od Ostravy. Část katastrální hranice obce je současně i hranicí mezi okresy Nový Jičín, Frýdek-Místek (na východě, hranici zde tvoří řeka Odra) a Ostrava (na severovýchodě).

Východně od Jistebníku leží Košatka nad Odrou (část obce Stará Ves nad Ondřejnicí), severovýchodně Polanka nad Odrou, severně Klimkovice, severozápadně Josefovce (část Klimkovic), západně Bravantice, jihozápadně Studénka a jižně Petřvaldík.

Rozlohou katastru (1585 ha) se Jistebník řadí mezi středně velké obce bývalého okresu Nový Jičín. Mírně zvlněná krajina obce od západu směrem k východu a jihovýchodu vyúsťuje v rovinu podél levého břehu řeky Odry.

Z hlediska geomorfologického se území obce člení na dvě části. Do západní a severozápadní části obce zasahují poslední výběžky Nízkého Jeseníku (součást České vysočiny), jižní a východní část obce, ležící v údolní nivě Odry, je součástí Moravské brány.

Nejvyšším bodem obce (cca 270 m n. m.) je vrchol kopce na západ k Bravantickým, nejnižší položené místo je u hladiny Odry, kde řeka opouští území obce (cca 220 m n. m.).



Řeka Odra

Odra vytváří východní hranici jistebnického katastru mezi říčními kilometry 30,900 - 36,100 - Jistebníku patří levý břeh řeky.

V uvedeném úseku má Odra odlišný charakter - v dolní části (ř.km. 30,900 - 33,750) byla řeka vodohospodářsky upravena. Původně silně meandrující koryto bylo přebudováno v mírně se vlnící tvar s opevněním břehů kamenným záhozem či kamennou rovnaninou a vyšší části břehů kryje vrbový pokrov, který je v průměru každé tři roky seřezáván. Na pravém břehu kolem zástavby Košatky bylo provedeno ohrázení. Vyšší část toku byla ponechána bez úprav, pouze pomístně je provedeno zpevnění břehů. V Zimném dole (k.ú. Petřvaldík a Košatka) došlo před nedávnem k protržení již úzké meandrové šíje a vznikl tak říční ostrov. Podobně tomu bylo i naproti zemědělského areálu v Košatce, kde se na stromě nacházelo čapí hnízdo. Toto vše svědčí o tom, že Odra je živou řekou s proměnlivým korytem, kde se střídají části nánosové se štěrkovými lavicemi s erozními úseky s vysokými strmými břehy, kde dochází k podemílání břehu. Pro místní "nic nového pod sluncem", ale návštěvníci odjinud nám Odru právem závidí.

V upraveném úseku řeky jsou břehové porosty tvořeny převážně cyklicky seřezávanou vrbou košíkářskou a méně vrbou nachovou, vrbou křehkou a vrbou červenavou, místy nalézáme topoly a jasan ztepilý. V navazujícím přirozeně meandrujícím úseku je břehový porost podstatně řidší. Opět jsou zde zastoupeny vrby, zajímavý je místy poměrně hojný výskyt dosti mohutných topolů černých, které patří k ubývajícím druhům našich dřevin.

Ryby v Odře

Podle ichtyologického průzkumu prováděného v srpnu r. 1998 jsou nejhojnějšími druhy plotice obecná, jelec tloušť, hrouzek obecný, méně se vyskytuje parma obecná, ouklej obecná, okoun říční, jelec proudník, ostroretka stěhovavá, mřenka mramorovaná a štika obecná. Odlov byl prováděn pod mostem v Petřvaldíku v délce 120 m.

CHKO Poodří



Památný strom Topol černý



Velká část jistebnického katastru se nachází v chráněné krajinné oblasti Poodří. Jde o část od železniční trati, která je hranicí CHKO Poodří, směrem k Odře. Chráněná krajinná oblast je dále členěna na zóny odstupňované ochrany - přírodně nejhodnotnější části spadají do 1. zóny, kde je ze zákona č. 114/1992 Sb., o ochraně přírody a krajiny zároveň i nejpřísnější režim ochrany. Na ni navazuje druhá zóna - inundační (zaplavované) území s loukami a některými rybníky. Orná půda na zvýšených okrajích nivy je zařazena do 3. zóny a zastavěné území spadá do 4. zóny.

Lesy

Nacházejí se v působnosti Lesů ČR, s.p. - Lesní správa Šenov u Ostravy. Lesní hospodářský plán je zpracován Lesnickou projekcí a.s., Frýdek Místek na roky 1998 - 2007 a navrhované zásahy byly konzultovány se Správou CHKO Poodří.

Jedná se o nevelké lesíky pestrého listnatého složení v nivě řeky Odry na jediném lesním typu - 1L2 (jilmový luh bršlicový). Vyskytují se i porosty na hrázích rybníků a samozřejmě pro Poodří tak typická mimolesní zeleň.

Poměrně mladý lesní porost (28 let) v přírodní rezervaci Rákosina má plochu 1,73 ha. Je tvořen z 80 % olší a ze 20 % jilmem. V plánu péče je plánována probírka při ponechaném zapláštění porostu a ušetření vtroušeného javoru klenu i jasanu. Vhodné je odstraňování bezu černého.

Kulatý lesík je asi stoletý listnatý les pestrého dřevinného složení severně od Bílovky o ploše cca 4 ha na rozhraní k.ú. Studénka a Jistebník. V lesním hospodářském plánu je plánováno mírnou zdravotní probírkou zlepšit stav porostu, příp. pomístné uvolnění kvalitních jedinců uznaných dřevin. Lokalita je cenná periodickými tůněmi s výskytem žábronožky sněžní.

V rámci CHKO Poodří jsou vybrané přírodně nejvzácnější části vyhlášovány jako tzv. maloplošná zvláště chráněná území. Jsou to přírodní rezervace a přírodní památky, trochu zvláštním případem jsou pak památné stromy. Jím se budeme v rámci Jistebníka věnovat dále podrobněji.

Památný strom Topol černý

Na levém břehu Odry (naproti ústí Lubiny) se nachází památný strom, vyhlášený Správou CHKO Poodří - mohutný soliter topolu černého (*Populus nigra*), v odhadnutém stáří 80 let, s obvodem kmene 510cm (ve výčetní tloušťce). Výška činí cca 29m.

Přírodní rezervace Rákosina

se nalézá v prostoru mezi železniční tratí a rybníkem Bezruč. Rezervace byla zřízena Vyhláškou č. 4 Správy CHKO Poodří v r. 2002, výměra činí 16,2524 ha.



Jde o jednu z nejrozsáhlejších terestrických rákosin v chráněné krajinné oblasti Poodří s navazujícími mokřady, loukami, lesním porostem a rozptýlenou zelení. Součástí rákosiny je několik otevřených vodních ploch s trvalou mělkou vodní hladinou. Území lemuje z jižní a východní strany náhon Mlýnka s břehovými porosty tvrdého luhu.

Vodní plochy částečně zarůstají plovoucími vodními rostlinami, na ně navazují společenstva rákosin, vysokých bažinatých bylin a vysokých ostřic a dále pestrá luční společenstva mozaikovitého charakteru v závislosti na vodních a vláhových poměrech.

Porosty rákosu a navazující mokřadní louky poskytují útočiště řadě druhů živočichů. Mezi stonky a listy rákosu a ostřic si staví své sítě drobný štíhlý pavouk čelistnatka rákosní (*Tetragnatha extensa*) a méně často také robustní a pestře zbarvený křížák pruhovaný (*Agriope bruennichi*). V nejvíce podmáčených částech rezervace na listech ostřic hojně posedávají drobné, kovově lesklé mandelinky rákosničci (*Plateumaris sericea*). Porosty rákosu, a zejména pak mohutné vrstvy stařiny, poskytují úkryt řadě druhů střevlíků. Vzácný je drobný štíhlý střevlíček *Odacantha melanura*, který se nejčastěji ukrývá v odumřelých stéblech rákosu. Z velkých střevlíků rodu *Carabus* se v rákosině vyskytuje střevlík scheidlerův (*Carabus scheidleri helleri*), střevlík ullrichův (*Carabus ullrichi*) a střevlík zrnitý (*Carabus granulatus*). Tlejší zbytky rákosu obývá řada drobných drabčů (*Staphylinidae*), střevlíků (*Carabidae*), hmatavců (*Pselaphidae*), hlodníků (*Lathrididae*), maločlenců (*Cryptophagidae*) a mnoho jiných skupin. V pozdním létě travnaté části rezervace ožívají cvrkotem rovnokřídlého hmyzu (Orthoptera). Mezi nejhojnější druhy tady patří saranče obecná (*Chorthippus parallelus*),



Tůň u Odry

saranče *Chrysochraon dispar* a kobylka *Conocephalus dorsalis*. Z motýlů jmenujme velkého a nápadného batolce duhového (*Apatura iris*), jehož křídla při pohledu ze strany pozorovatele zaujmou kovově modrofialovým leskem. Housenky tohoto druhu se vyvíjejí na měkkých dřevinách lužního lesa. Květenství pcháčů pravidelně navštěvují čmeláci (rod *Bombus*) a velmi často se zde můžeme setkat s nehnutě sedícími drobnými zlatohlávkami *Oxythyrea funesta*.

Nevelké tůňky v porostech ostřic a rákosu jsou domovem řady vodních bezobratlých. Z brouků vodomilů jsou hojně černě lesklí až 2 cm velcí zástupci rodu *Hydrochara*. Z potápníků nejčastěji zahlédnete zástupce rodů *Acillius*, *Colymbetes* či *Agabus*; na vodní hladině můžete občas spatřit rychle se pohybující vírníky (*Gyrinus substriatus*). Ve spleti ponořených rostlin se ukrývá nenápadná ploštice splešťule blátivá (*Nepa cinerea*) s dlouhou dýchací trubicí na zadečku. Podvodní svět tůň obývá také řada měkkýšů, jedním z nejnápadnějších a největších je okružák ploský (*Planorbium corneum*). V tůňkách se vyvíjí hned několik druhů vážek, z těch jmenujme vážku ploskou (*Libellula depressa*) a vážku rudou (*Sympetrum sanguineum*).

Na březích tůňek v letních měsících hojně poletují elegantní motýlice obecné (*Calopteryx virgo*). Z obojživelníků se v PR Rákosina můžete poměrně často setkat s rosničkami zelenými (*Hyla arborea*), které posedávají na keřích a vyšších bylinách.



Na pastvině u Odry

V tůňkách pravidelně koncertují hluční skokani skřehotaví (*Rana ridibunda*). Kuňky žlutobřiché (*Bombina orientalis*) osídlují kromě tůň také kaluže na bahničných cestách. V okolí tůň na obojživelníky často číhá jejich hlavní predátor, užovka obojková (*Natrix natrix*). V sušších částech rezervace se nehojně vyskytuje také ještěrka obecná (*Lacerta agilis*).

V souvislém porostu rákosu si pravidelně staví svá pozemní hnízda moták pochop (*Circus aeruginosus*). V minulosti, v době pravidelného sečení luční části rezervace, tady hnízdily čejky chocholaté (*Vanellus vanellus*). Po opětovném zahájení sečení v roce 2002 zde bylo na podzim pozorováno početné hejno čejek, takže doufáme, že pravidelný management umožní jejich opětovné zahnízdění. V hustých rákosových porostech nachází vhodné podmínky k hnízdění řada drobných pěvců vč. např. rákosníka obecného (*Acrocephalus scirpaceus*).

Savci jsou v PR Rákosina, kromě příležitostného výskytu lovné zvěře, málo zastoupeni. Sušší části rezervace obývá krtek obecný (*Talpa europaea*), jehož



Rybník Křivý

hnízda jsou z důvodu vysoké hladiny podzemní vody umístěna jen mělce pod povrchem půdy nebo i kousek nad ní. Z dalších hmyzožravců se zde poměrně řídky vyskytuje rejsek obecný (*Sorex araneus*). Hraboš polní (*Microtus arvalis*) a myšice temnopásá (*Apodemus agrarius*) jsou nejběžnějšími zástupci hlodavců; v lesnaté části rezervace byla zaznamenána také veverka obecná (*Sciurus vulgaris*). Na Mlýnce bývá občas pozorována ondatra pižmová (*Ondatra zibethicus*). Z šelem byly v PR Rákosina zaznamenány pobytové značky kuny skalní (*Martes foina*).

Z druhů zahrnutých do vyhlášky č. 395/1992 Sb. zde byli dokumentováni např. tyto: z rostlin - žebkatka bahenní (*Hottonia palustris*), z ptáků - silně ohrožení: bekasina otavní (*Gallinago gallinago*), chřástal vodní (*Rallus aquaticus*), rákosník velký (*Acrocephalus arundinaceus*), druhy ohrožené: moták pochop (*Circus aeruginosus*), kopřivka obecná (*Anas strepera*).

O ptácích v Jistebníku

chtěl bych zde představit ptačí faunu i její změny v posledních desetiletích v okolí Jistebníka. Nebude



to pohled vyčerpávající, ale domnívám se, že ukáže nejen charakteristiku druhového složení, ale i změny, ke kterým zde došlo a které i stále probíhají.

Ptačí společenstva kolem Jistebníka jsou výrazně ovlivněna nejvýznamnějším krajinným prvkem a tím je soustava rybníků. Dostatek vody znamená bujný vzrůst rostlinstva, které není limitováno vláhou. S tím je spojený dostatek úkrytů i velká potravní nabídka



Rosnička zelená

jak co do množství, tak i výběru. Nepřekvapuje proto, že se u rybníků můžeme setkat s ptáky, kteří jsou na vodu vázáni celý život, ale i s těmi, kteří zde "pouze" hledají potravu nebo úkryt.

Nyní k jednotlivým skupinám.

Potápky patří k charakteristickým ptákům vodních ploch. Největší a v současné době nejhojnější je potápka roháč. Patří stejně jako ostatní potápky k ptákům výborně přizpůsobeným k celoživotnímu pobytu na vodě. Postavení nohou jim velmi ztěžuje pohyb na souši, ale plavání, ať už na hladině nebo pod ní, je rychlé a lehké. Nemají sice plovací blány mezi prsty, avšak rozšířené lemy na prstech je dokonale nahradí. Krátce po přiletu můžeme v dubnu pozorovat jejich svatební tance, při kterých oba partneři střídavě třesou hlavou, uklánějí se a navzájem si předávají kousky vodních rostlin vnesených ze dna. Plovoucí hnízdo bývá zakotveno na kraji rákosiny nebo i na jakémkoli předmětu, vyčnívajícím nad hladinu a mnohdy bývá zcela nekryté. Malá mláďata rodiče vozí po vylíhnutí na zádech a na hnízdo se s nimi nevracejí. Nemám sice přesné údaje ze sčítání, odhaduji přesto, že se početnost roháčů za posledních 20 let zvýšila asi na dvojnásobek. Nejvíce jich bývá na rybnících s plůdkem nebo násadovými rybami, kde loví převážně střevličku východní, což je drobná rybka, zavlečená k nám v poslední čtvrtině 20. století s býložravými rybami - amurem bílým a tolstolobikem. Tato rybička, dosahující 8cm délky, je velice odolná, má obrovskou plodnost a zamořila prakticky všechny rybníky v Poodří. Menší příbuznou potápku roháče je potápka černokrká. Na rozdíl od roháče je potápka černokrká v posledních letech poměrně vzácná, i když na počátku osmdesátých let jich hnízdilo třeba na rybníku Bezruč 50 - 80 párů. V současné době tam je jeden až tři páry. Poslední a nejmenší z pravidelně hnízdících potápek je potápka malá. Tu lze zjistit mnohem snadněji podle typic-

kého hlasu než pozorováním zrakem, protože žije skrytě v porostech vodních a bahenních rostlin.

Dalším řádem typicky vodních ptáků jsou veslonozci. Jsou to ptáci sice převážně mořští, avšak jeden druh začal v posledních letech představovat téměř v celé Evropě závažný problém. Tímto druhem je kormorán velký. Zatímco kolem roku 1980 byl kormorán v Jistebníku vzácný zatoulanec, přilétají v současné době na rybníky hejna až o velikosti přes 300 kusů. Kormorán je skvělý plavec a násadový kapr je pro něj snadná kořist. Jeden kormorán potřebuje denně min. 0,5kg ryb. Zkuste si podle toho představit, co zbude za několik dnů v rybníku s násadou, na kterém se usadí stokusové hejno, nyní už určitě ne vzácných kormoránů.

Nápadní ptáci okrajů vod jsou brodiví. Patří mezi ně jak čápi, které se naučí i laik poznávat od útlého mládí, tak třeba bukač velký a bukaček malý, o jejichž přítomnosti na rybnících mnoho lidí vůbec neví. Zajímavostí je to, že například populace čápů bílých je na Novojičínsku, Frýdeckomístecku a Opavsku početnější než v jihočeských rybníkatých oblastech Třeboňsku a Jinřichohradecku.

Druhově bohatým řádem převážně vodních ptáků jsou vrubozobí. Patří sem nejrůznější druhy kachen, hus a labutí. U většiny hnízdících druhů kachen došlo na začátku osmdesátých let k drastickému poklesu stavů. Vlivem mimořádně vysoké teploty vody na rybnících s přebytkem živin ve vodě se v létě v rybnících rozmnožily bakterie produkující botulotoxin. Došlo opakovaně k hromadným otrávám a počet kachen klesl během asi 5 let na desetinu původních stavů. Později se jejich stavy opět zvýšily, avšak v současné době stále nedosahují počtů ze sedmdesátých let. Týká se to zejména kachny divoké - zvané "březňáčka", kopřivky obecné, poláka velkého a poláka chocholačky. Další druhy, jako například lžičák pestrý, čírka obecná, čírka modrá a polák malý, nebyly ani v minulosti nijak hojné. Jsou však mezi vrubozobými druhy, jejichž počty se za posledních 25 let zvýšily. Prvním druhem je hohol severní. Je to původně severská kachna, která si na rozdíl od ostatních našich kachen vybírá k hnízdění dutiny stromů nebo budky vhodné velikosti. Kachnata vyvádí matka stejně jako ostatní kachny druhý den po vylíhnutí na vodu. Mláďata vyskočí z dutiny umístěné někdy až 20m vysoko a už se zpět nevracejí. Počty hnízdících hoholů jsou limitovány zejména počtem dostupných hnízdních dutin, případně vyvěšených budek.

Silně progresivním druhem je labuť velká. Poprvé zahnízdila v Jistebníku v roce 1977. Od počátku osmdesátých let jejich počet vzrůstal a nyní hnízdí každoročně 3 až 5 párů. Mimoto se zde objevují hejna nehnízdících labutí v počtu až 60 kusů. Zdá se však, že se jejich počet v současné době už nezvyšuje. Další, nově hnízdící druh, je husa velká. Přestože se na tahu v minulosti objevovaly až stovky hus, první hodnověrná zpráva o hnízdění je z roku 1999. V loňském roce už hnízdily alespoň 3 páry a je



možné předpokládat, že budou i v dalších letech přibývat.

Typickým dravcem rybníkatých oblastí je elegantní moták pochop. Své rodové jméno moták dostal podle zvláštního způsobu letu při lovu. Létá poměrně pomalu, nízko nad zemí a často mění směr a výšku letu. Může skutečně působit neohrabaným dojmem, avšak při podrobném pozorování zjistíte, že se jedná o dravce velice obratného, připomínajícího letem obrovského motýla. K hnízdění si vybírá porosty rákosu nebo orobince a někdy i obilná pole v okolí vod.

Nehojný, avšak každoroční host jistebnických rybníků je orlovec říční. Orlovci se na rybnících zastavují vždy na jarním a podzimním tahu na několik dnů, aby si nalovili ryby na další cestu. Vzhledem k jejich malému počtu však nepůsobí na rybních obsádkách vážnější škody. Zpravidla na podzim a v zimě se v okolí rybníků objevuje majestátní orel mořský. Nejčastěji se jedná o mladé ptáky, potulující se po opuštění hnízda po celé Evropě. Jeho potravou jsou přednostně nemocná a uhynulá zvířata od ryb po savce. Zdravá zvířata loví spíše výjimečně.

Na většině rybníků se setkáváme s černým ptákem, připomínajícím kachny. Podle černého peří a bílé kožovité lysiny nad bílým zobákem dostal jméno lyska černá. Lysky nejsou s kachnami nijak příbuzné. Patří společně se slípkou zelenonohou, chřástaly, jeřáby a dropy do řádu krátkokřídlí. Zatímco lyska je na rybnících velice nápadná, a často hnízdí zcela nekrytě několik málo metrů od břehu i u tak frekventovaných míst jako je silnice z Jistebníka do Košatky, jsou slípký zelenonohé a zvláště chřástali těžko pozorovatelní tajemní obyvatelé vysokých porostů vodních a bahenních rostlin.

Nyní bych se chtěl věnovat nejhojnějšímu zástupci řádu dlouhokřídlí a tím je racek chechtavý. Do konce osmdesátých let to byl v okolí Jistebníku nejhojnější ptačí druh vůbec. Pro ilustraci mohou posloužit následující čísla: na jediném (byť největším) rybníku Bezruč hnízdilo podle různých pozorovatelů 3000 až 4000(!) párů racků. Další stovky párů pak na rybnících Křivý, Oderský, Prošňák a Kukla. Kolem roku 1990 postupně přestali hnízdit na severních rybnících a naposled v Jistebníku zahnízdili v r. 1996 na rybníku Bezruč. Od té doby zde nehnízdí jediný pár. Důvody mizení nejsou známy i když je snaha hledat příčiny v rušení na hnízdištích, změnách výšky hladiny, ukončení chovu domácích kachen, u kterých raci hledali potravu, případně jiných. Žádný důvod nevysvětluje, proč kolonie zanikaly postupně na jednotlivých rybnících a některé, například v Bartošovicích, prosperují dodnes, případně proč kolonie zanikly tak dokonale a beze zbytku.

Rybníky a jejich okolí jsou místem, kde lze pozorovat celou řadu zástupců řádu bahňáků. Bohužel i u nich lze konstatovat u mnohých druhů úbytek až vymizení. Zatím stále ještě odolává čejka chocholátá. Když se přestaly na mnoha místech kosit pravidelně louky, zanikla i mnohá jejich hnízdiště. Čejky však

našly náhradu na polích, na kterých se pěstuje zelenina. Jiné druhy, jako například bekasina otavní a břehouš černoocasý, však zmizely.

Nejkrásnějším naším ptákem je bezesporu ledňáček říční. V okolí Jistebníka nachází stále dostatek míst, kde si může vyhrabat hnízdní noru, a proto není setkání s tímto létajícím klenotem nijak výjimečné. Jeho počty silně ovlivňují kruté zimy, kdy jim led odřízne přístup k rybkám. Velká plodnost ledňáčků jim však umožní během několika málo let dosáhnout původních počtů.

Druhově nejbohatším řádem jsou pěvci. Žádný druh (kromě skorce vodního, jenž je ptákem horských a podhorských bystřin) nehledá potravu na vodní hladině nebo pod vodou. Je zde však celá řada druhů, pro které jsou okraje vod domovem. Nelze zde ani vyjmenovat všechny druhy, s nimiž se můžete u rybníků setkat, protože to rozsah článku neumožňuje. Zmíním se proto jen o několika z nich. Při květnových a červnových vycházkách k rybníkům s rozsáhlými porosty rákosu nebo orobince zaslechne často zvláštní drsný zpěv připomínající skřehotání skokana. Je to hlas rákosníka velkého, který si své umně upletené hnízdo staví na stéblech rákosu a orobince. Podobná místa si vybírá i rákosník obecný. Nejdokonalejší stavitel hnízd mezi našimi ptáky je určitě moudivláček lužní. Jeho hnízdo je masivní stavba z tenkých rostlinných vláken, travních stébel a chmýří semen orobince, vrb a topolů. Je zavěšené na nejtenčích převislých větvičkách vrb, bříz i jiných stromů a připomíná hnízda některých tropických snowačů.

Přijdete-li k rybníkům zvečera v druhé polovině léta nebo na podzim, stanete se svědky zvláštní podívané. Z širokého okolí přilétají hejna vlaštovek a špačků a přistávají na rybníční ostrůvky a do rákosin. Usedají na stébla v takovém množství, že se tato zvláště pod špačky lámou. V rákosinách jsou v noci v bezpečí před většinou nepřátel. Při jejich přiletu je však možno často pozorovat, jak celé hejno divoce manévruje, aby se vyhnulo útoku ostříže lesního, vybírajícího si svou večeři právě mezi špačky.

Jak už jsem na úvod řekl, tento příspěvek si nebere za cíl popsat všechny ptáky, s nimiž se můžete v okolí Jistebníka potkat, a je ovlivněn osobními zkušenostmi autora. Přesto snad bude podnětem k návštěvě míst, kde sice mnozí ptáci v posledních letech vymizeli, avšak mnoho jich ještě stále zůstává a objevují se stále častěji jiní, jako například jeřábi popelaví, nebo volavky bílé, kteří se zde před 20 lety nevyskytovali.

Autoři příspěvku Přírodní poměry:

Geografická poloha obce - Jaromír Sládeček

Řeka Odra, CHKO Poodří, všeobecně o PR

Rákosina - Radim Jarošek

Lesy - Miroslav Kosňovský

Zoologická část PR Rákosina - Petr Kočárek

O ptácích Jistebníku - Jan Kašinský

Bludný balvan v obci

V úpatí svahu pod místním hřbitovem, naproti budovy bývalého obecního úřadu, najdeme pamětní desku věnovanou padlým rudoarmějcům při osvobození obce na sklonku II. světové války. Deska je umístěna na bludném balvanu, a to od 6. května 1950, kdy byla slavnostně odhalena.

Původně byla na bludném balvanu umístěna pamětní deska Hanse Kudliča, bojovníka za zrušení poddanství v Rakousko-Uhersku.

Odkud pochází bludný balvan? Pravděpodobně až ze Skandinávie.

Asi před 15 miliony lety ustupuje z našeho území moře. Současně s ústupem moře dochází k postupnému ochlazení podnebí. Ve starších čtvrtohorách dochází ke kontinentálnímu zalednění celé dnešní severní Evropy. Ledovec, který zasahuje na území Opavska a Ostravska, v době tzv. sálského zalednění (cca před 350-250 tisíci lety), až do oderské části Moravské brány, se rozprostírá na ploše od Skandinávského poloostrova přes Baltské moře a Polsko. Ledovec, jehož mocnost se odhaduje až na 200m, svou činností značně měnil tehdejší reliéf. Ve svém čele, v podložích a na bocích zanechával po svém ústupu mocné písčité a hlinité morény složené z materiálu, který sem ledovec dopravil až ze Skandinávie. V hlínách a písčících byla nalezena řada eratik (bludných balvanů). Nálezy těchto bludných balvanů jsou zaznamenány na území celého Polska, u nás nejvíce na Opavsku. Méně, ale přesto se bludné balvany objevily i na území našeho okresu, např. mezi Šenovem a Bernarticemi nad Odrou, v Novém Jičíně, u Palačova, Fulneku, Skorotína, Jerlochovic, Lubiny a Bílova. Řada z nich byla nalezena až ve výšce kolem 400m n.m., což svědčí o značné síle ledovce.

Za zajímavost snad stojí odhad času, doby, po kterou trvala "doprava" těchto bludných balvanů na naše území. Jestliže střední vzdálenost Skandinávie je asi 1400km a pohyboval-li se ledov-



vec rychlostí 50 m za rok, pak jeho cesta do Moravské brány na území našeho okresu trvala bezmála 27 až 28 tisíc let.

Jaromír Sládeček

Pozn. redakce: Bludný balvan je tvořen hrubozrnným biotitickým granitem (žulou) a pochází z jižního či jihovýchodního Švédska. Stáří této vyvěřelé horniny je přibližně 1 700 milionů let. Svým objemem cca 3 m³ se řadí k největším bludným balvanům u nás (ústní informace dr. Zdeňka Gáby z Vlastivědného muzea v Šumperku).

Jak šly věky

O tom, kdy Jistebník vznikl, nemáme dnes zachovaných dokladů. Nejdříve máme osadu doloženu k roku 1373, tedy ke konci vlády Karla IV. Tehdy patřila pánům z Kravař a Beneš z Kravař "vysadil fojtství jistebnické fojtu Mikuláši Jistebnickému". S moravským rodem pánů z Kravař jsou pak osudy Jistebníku spojeny až do bitvy u Lipan v roce 1434 a jako součást panství bíloveckého a jeho majitelů pánů z Fulštejna-Vladěnina a Pražmů z Bílkova sdílí s ním Jistebník jeho osudy až do pohnutých dob pobělohorských, do roku 1628. Tehdejší bílovecký a jistebnický pán Karel Pražma jako horlivý stoupenec Luterova učení zasahoval do všech politických i náboženských událostí, které na počátku 17. sto-

letí rozhýbaly do té doby poklidnou hladinu života nejen na jeho panství, ale na celé Moravě. V těch událostech hrál Karel Pražma významnou, často i vedoucí úlohu. S rostoucím významem rytířského rodu Pražmů v politickém a veřejném životě země jde ruku v ruce i konzolidace hospodářských poměrů na jejich panství, jakož i společenského, sociálního i duchovního života, což bylo charakterizováno především hromadným přijímáním a vyznáváním luterského evangelictví v obcích jejich panství. Éra Pražmů znamená tak největší rozkvět protestantismu na Bílovecku, už okolo r. 1546 nacházíme zde většinu obyvatelstva protestantského. A rodina Pražmů, kteří právě v tuto dobu získávají panství bílovecké



spolu s Jistebníkem do svého vlastnictví, se tu od počátku stává horlivým stoupencem i ochráncem reformačního hnutí. Jen s malými přestávkami působí na panství až do roku 1628 evangeličtí pastoři a učitelé. Také v Jistebníku je v 16. století evangeličtá fara, kolem r. 1586 luterská, která teprve za třicetileté války zanikla. Proto se nedivíme, že ve stavovském povstání v letech 1618-1620 stál Karel Pražma jako odpůrce císaře Ferdinanda II. v proticísařském táboře. Po povstání a bělohorské porážce neušel trestu. Jeho panství, odhadnuté na 43.470 zlatých, bylo konfiskováno. Konfiskované panství bílovecké i s Jistebníkem jako druhé největší a nejcennější v knížectví opavském, s devíti vesnicemi a pěti poplužními dvory bylo však vráceno vdově po Karlu Pražmovi Johance, rozené Sedlnické z Choltic, která přenechala Jistebník Jindřichu Vilémovskému z Kojkovic. Vdova po Jindřichu Vilémovském Anna Marie odkázala v roce 1671 statek Jistebník Heleně Salomeně Vanecké z Jemničky, rozené Müllerové z Reidenburgu. To už také na zdejších panství sílí trvalý protireformační a germanizační tlak, v jehož důsledku dochází nejen k pokatoličtění obyvatelstva, ale v obci na dlouhou dobu převládá i německý živel. K roku 1680 se připomíná, že pány na Jistebníku byli Regina

Kateřina Orlíková z Lažiska, Marie Anežka hraběnka Listinšová, rozená Orlíková a Jiří Mořic Kotulínský z Kotulína, svobodný pán z Melče. Od roku 1694 drží Jistebník Rozina Želecká z Počenic, která jej odkázala svým dvěma dcerám, a to tak, že Marie Josefa Želecká, provdaná Gusnarová zdědila dvě třetiny statku Jistebník, tzv. Dolní Jistebník; Marie Helena, provdaná z Mönnichu, jednu třetinu, tzv. Horní Jistebník. V roce 1746, na počátku vlády Marie Terezie, spojil ve svých rukou celý jistebnický statek Alexander Kašpar z Mönnichu, příbuzný vzpomenuté Marie Heleny, načež v roce 1777 připadl opět celý jistebnický statek Janu Václavu z Mönnichu. Ten odkázal v roce 1787 Jistebník své adoptované dceři Marii Mönnich-Larischové, po níž dědila Jistebník opět její dcera Marie, provdaná Blücherová von Wahlstatt. Blücherové pak drží svůj jistebnický majetek, spočívající nakonec jen v zemědělském podnikání dvora a rybníků, až do konce druhé světové války.

Jaroslav Pleskot

Literatura

Hosák, L. (1958): Historický místopis bíloveckého okresu. Bílovecko. Vlastivěda Ostravského kraje č. 5. Pleskot, J. (2001): Čtení o Jistebníku. Jistebník.

Kostel svatého Petra a Pavla

O původu tohoto kostela se nám nedochovala téměř žádná dokumentace. Víme však, že přestavbu kostela pocházejícího ze 16. století prováděl architekt a stavitel Jan Josef Thalherr, rodák z Fulneku, syn Mikuláše Štěpána Thalherra. Tento architekt působil v Bratislavě a v Uhrách. Od roku 1758 byl posluchačem vídeňské umělecké akademie a v roce 1782 vstoupil do služeb uherské královské komory jako druhý stavitel. Pracoval i pro stavby vídeňské dvorské komory. Podle vlastních projektů postavil v roce 1770 letohrádek hraběte z Aspermontu ve Špitálské ulici v Bratislavě. Thalherr je typickým představitelem stavitelství v období rokoka. Přestavbu kostela svatého Petra a Pavla v Jistebníku prováděl v barokizujícím slohu v letech 1805 - 1812, kdy byl chrám vysvěcen. Dokončení přestavby se však již nedožil, zemřel v roce 1807.

Kostel je prostorný s výbornou akustikou. Do lavic se může posadit okolo 440 lidí. Na čtvercové věži s kulatou bání bývaly hodiny s ciferníkem dva a půl metru v průměru a byly osazeny ze čtyř stran. Ve věži se nacházely dva veliké zvony a v malé věžičce (sanktusníku) byl jeden menší zvon (umíráček), kterým se zvonilo i při bohoslužbách. V takovém stavu se nacházel až do druhé světové války. Za války byly všechny tři zvony odvezeny pro vojenské účely německé armády. V noci z 29. dubna na 30. dubna 1945 byly pod-



Kostel sv. Petra a Pavla

niknuty tři anglo-americké nálety na okolí kostela. Celkem spadlo v jeho okolí asi 40 bomb. Kostel zůstal jako zázrakem jen málo poničený. Byla vybita okna a částečně poničeny omítky. Teprve až se sovětská armáda dostala do blízkosti kostela, byl kostel ostřelován německou motorizovanou baterií, která se usadila u Dřevěného mlýna. Tato střelba napáchala na kostele velké škody, protože byla zasažena kopule a věžní hodiny, které byly zcela zničeny. V kostele se pak usadili sovětsí vojáci, kteří popsali stěny sakristie i některé další různými



Kaplička sv. Jana Nepomuckého

ruskými nápisy. Značně poškodili varhany, spousty píšťal vytrhali a když jim vytrhané a poškozené píšťaly nechtěly hrát, tak je rozházeli po zemi a rozšlapali. Vylámali svatostánek, ukradli zlatý kalich a ciborium, mešní roucha a kostelní prádlo zčásti roztrhali a zbytek ukradli. Fara byla velmi zdemolovaná a vyrabována, archiv byl zčásti rozházen a rozšlapán, ale z většiny i spálen (asi proto, že většina textů byla psána německy). Proto toho víme tak málo o kostele. Jistebník byl v té době německou obcí z 92 %.

V roce 1946 byla kopule kostela nouzově opravena, aby do něj věží nezatékalo a nouzově byly rovněž zprovozněny varhany, ale vše jen tak, aby je bylo možno používat k doprovodu zpěvu při bohoslužbách. Všechny opravy se dělaly svépomocí. Nebyly peníze ani materiál. Teprve v roce 1947 se podařilo pokrýt kopuli pozinkovaným plechem. Na ostatní opravy však nebyly peníze. Dne 11. července 1948 umírá ve svém rodišti - Kostelci na Hané - tehdejší farář jistebnické farnosti, důstojný pán František Sedlák. V Jistebníku byl farářem od roku 1931. Správa farnosti byla svěřena kooperátorovi ze Svinova P. Josefu Hrazdilovi, a to až do 26. října 1948, kdy byl trvale přeložen na faru do Jistebníka. Byl ustanoven kostelní výbor, který se snažil sehnat peníze na poškozené omítky kostela. Ty se podařilo dát dohromady až v druhé polovině roku 1949. Veškeré práce se opět prováděly svépomocí. V roce 1956 musel být hřbitov předán do správy místního národního výboru (MNV) a v roce 1957 začal MNV bourat a rozprodávat pomníky z německých hrobů, a to Slezskému kamenickému průmyslu, ale i soukromým zájemcům, kteří si je mohli nechat předělat na pomníky svých zemřelých rodinných příslušníků. Také musel být odstraněn žulový hřbitovní kříž a také dřevěný misijní, který stál u vchodu do kostela. V tomto roce se začal ve spodní části hřbitova budovat urnový háj. Dne 1. května 1965 byl ustanoven P. Hrazdil administ-

rátorem ve Staré Vsi nad Ondřejnicí a vedením farnosti byl pověřen P. Miroslav Pilch a kaplan Bohumil Rodryč. Za celá ta léta až do roku 1979 se nepodařilo sehnat peníze na opravu střechy. Teprve v tomto roce byla vyměněna stará popraskaná břidlice za eternit. Opravu zaplatilo arcibiskupství Olomouc.

V roce 1983 byla v kostele vyměněna všechna okna za nová a v r. 1985 - 1986 byla na celém kostele provedena fasáda. Dvousložková barva byla dodána jako dar z Rakouska. V září 1991 byl kostel vyloupen. Byly odcizeny sochy dvou andělíčků z oltáře sv. Anny, které měly značnou historickou cenu. Podle odborníků byla cena stanovena přibližně na 200 000 Kč. V roce 1994 v noci z 29. září na 30. září byl kostel vyloupen podruhé. Byly odcizeny tři reliéfy sv. evangelistů z pozadí hlavního oltáře, nová kadidelnice, zvonky, patěna a různé před-



Kamenný kříž

měty, které se používají při bohoslužbách. Tyto však již neměly uměleckou ani historickou cenu. Vlivem suchého léta praskla klenba nad hlavním oltářem, protože pod jeden z nosných sloupů se sbíhá 17 pramenů a právě vlivem sucha a poklesu vodní hladiny pod sloupem tento klesl o 7,5cm.

V roce 1999 byly ve věži umístěny antény a zesilovače pro Radio Mobil. V roce 2000 po pětácti letech působení odchází z jistebnické farnosti P. Miroslav Pilch a na jeho místo nastupuje P. Zdeněk Pluhař, který byl jmenován farářem pro farnosti Ostrava-Výškovice a Ostrava-Polanka, kde je také ubytován na místní faře, a pro farnost Jistebník. Jelikož krovy, vnitřní omítky, elektroinstalace jsou ve velmi špatném stavu, nechává správce farnosti vypracovat odborný posudek na opravy kostela. Musely být oklepany omítky zevnitř i vně



Mramorová křtílnice v kostele - chráněná kulturní památka

do výše 1,2 - 1,5 m, aby zdi mohly vysychat. Rozpočet na generální opravu činil necelých 11 milionů korun. Do roku 2002 probíhaly sbírky na opravy, hlavně na statiku, aby se zabránilo pronikání pramenů pod základy. Statika a sešití prasklých kleneb pryskyřicí si vyžádalo částku téměř 800 tisíc korun,

kteří se podařilo dát dohromady jen z darů. Statika kostela byla zdárně zabezpečena firmou Rental Bohemia s.r.o., avšak omítka zůstane až do úplného vyschnutí, které se předpokládá asi za pět let, bez opravy. Na červotočem napadené krově, elektroinstalaci a ostatní opravy prozatím nejsou peníze.

V Jistebníku se nacházejí ještě další dvě památky církevního charakteru. Je to **kaplička** na horním konci vesnice, která byla zasvěcena sv. Janu Nepomuckému. Ta byla v roce 2001 zcela vyloupena a vnitřek zničen. Občané opravili svépomocí vnitřek včetně malého oltářičku a byly udělány i nové dveře. Všechny stolařské práce provedl stolař Antonín Klapuch zdarma. V kapličce jsou dva obrazy, litinový kříž a dvoumetrový svícen, které působí milým a příjemným dojmem.

Druhou památkou je **kamenný kříž** uprostřed vesnice poblíž obecního úřadu. Kříž postavili němečtí občané. V zákostelí stávala ještě jedna kaplička zasvěcená sv. Josefu, ale tuto zakázali opravovat a v padesátých letech musela být zbourána.

Pozn. redakce: V severní části katastru se v polích pod vzrostlou lípou nachází torzo kamenného kříže. Byl postaven Franzem Knoppem v r. 1848. Dnes stojí pouze sokl s plastickými reliéfy, vlastní kříž je rozbit na kusy...

Vilém Habernal

Do Jistebníku dorazila železnice

Bouřlivý rozvoj průmyslové výroby v polovině 19. století způsobil v našich zemích rychlý rozvoj železnic, které se staly důležitou součástí tohoto procesu. V našich zemích spadá výstavba hlavních železničních tratí do období 40.-70. let 19. století. V této etapě šlo zejména o výstavbu dálkových spojů, jež měly spojit průmyslová centra s uhelnými revíry nebo se zdroji surovin. Železnice budované v době rozvoje průmyslu v 19. století vyhledávaly na rozdíl od dřívějších starších cest silničních spíše říční údolí, neboť byly citlivější na výškové rozdíly terénu. Tak i trasa Severní dráhy byla vedena údolím řeky Odry a po terasách, po samém okraji rybníků, sledující neochvějně až pravítkově přímý směr na sever. V roce 1845 dorazila trať také na území obce Jistebník (Stiebzig). Byla to tehdy ovšem ještě trať jednokolejová a na katastru obce bez stanice a nádraží. Podle projektu tratě měly být v úseku mezi Přerovem a Moravskou Ostravou stanice Lipník, Hranice, Polom a Studénka. Později k nim přibyly ještě Suchdol a Svinov.

Na hlavní trati rychle mohutněl dopravní provoz tak, že bylo nevyhnutelně třeba uvažovat o stavbě druhé koleje, tedy o přeměně jednokolejného provozu

na dvojkolejný. Ke zdvojkolejnění úseku Studénka-Svinov došlo v září 1868. Rychlému pohybu vlaků však bránily také poměrně velké vzdálenosti mezi jednotlivými stanicemi. Proto byly postupně vkládány a zřizovány další nové mezistanice. Na dlouhém úseku mezi Studénkou a Svinovem byla na přelomu 19. a 20. století zřízena také stanice Jistebník. Byla tedy jistebnická stanice budována už na dvojkolejné trati.

V roce 1902 byla dokončena výpravní budova spolu s obytnou budovou (čínžákem) pro zaměstnance dráhy. Obě budovy byly postaveny volně, základy tvoří beton prokládaný kamenem, zdivo je cihelné, zvenku režné, u výpravní budovy s kamenným ostěním kolem oken a dveří. Štíty výpravní budovy měly původně dřevěné obednění. Při svém zřízení měla stanice Jistebník zprvu čtyři provozní koleje a jednu kolej skladištní s rampou pro nakládání a vykládání zboží. Skladiště - původně dřevěné - bylo na téže místě jako v roce 1948 nově postavené zděné. Stanice byla od počátku vybavena elektrickým zabezpečovacím zařízením typu Siemens-Halske. Dvě stavědla, na každé straně jedno, byla původně také dřevěná a protože stanice nebyla původně tak dlouhá jako později, byla i stavědla po-



někud blíže výpravní budově než později stavědla nová, postavená v roce 1936 už jako zděná. Ještě před první světovou válkou v době Rakouska-Uherska byla stanice Jistebník rozšířena o řadu dalších kolejí, určených pro deponování poškozených vozů, které odtud byly odesílány do železničních dílen v Moravské Ostravě. Některé jednodušší opravy se však prováděly přímo na těchto kolejích v Jistebníku. Proto se jim začalo říkat "dílny", "v dílnách". Nové jistebnické nádraží bylo v době svého vzniku jediným objektem v těchto místech uprostřed

polí a rybníků, v souladu s dobovými směrnicemi o zřizování nádraží, že "dráhu nutno odloučit od silnic, obcí a měst, ježto rychle jedoucí vlaky ohrožují lidi a dobytek". Nádraží Jistebník spojovala s vlastní obcí zpočátku špatně udržovaná cesta vedoucí přes obec a dále přes trať do Košatky, kam se původně chodilo z Jistebníku po hrázi mezi rybníky. Teprve v roce 1925 byla cesta zlepšena na okresní silnici. Stanice Jistebník se stala přepravním místem nejen pro tuto jinak nevelkou obec, ale zároveň i pro řadu obcí za řekou Odrou, jimž umožnila hospodářské i osobní spojení se světem.

Dnes jsou na moravském úseku "Ferdinandky" už jen tři staniční budovy v původní podobě: Prosenice, Suchdol nad Odrou a Jistebník. A v rámci výstavby tzv. II. koridoru, spojujícího sever Evropy s jihem, se jistebnickému nádraží dostalo zásadní rekonstrukce celého kolejiště s novými nástupišti, spojenými podzemními podchody s výtahy, nového osvětlení. Na dokončené stavbě spočine s uspokojením oko odborníka stejně jako se zalíbením oko laika. Nastává i v Jistebníku nová éra cestování po železnici.

Jaroslav Pleskot

Vodní mlýn "Kameňák"

Kameňák (Steinmühle Stiebnig) - vodní mlýn s doplňkovou výrobou elektrické energie (osvětlení) pro vlastní potřebu stával mezi hlavní železniční tratí Bohumín-Přerov a komplexem rybníků za bývalými i současnými sádkami na katastrálním území obce Polanka čp. 464. Mlýn byl vlastnictvím majitele jistebnického velkostatku Blüchera, který ho pronajímal nájemcům. Posledním nájemcem byl Martin Bílek v letech 1922-1928.

Mleči přijížděli jednak z Jistebníku, jednak z Polanky. Z obce Jistebník se do mlýna jezdilo polní cestou zvanou Mlýnská cesta - dnes akátová alej, ta pokračovala k přejezdu tratě a po její jihovýchodní straně k sádkám a ke mlýnu. Cesta byla špatně sjízdná, vyžadovala časté opravy, které prováděl převážně sám nájemce mlýna, mlynář. Mleči z Polanky a z Hraniček přijížděli do mlýna polní cestou přes železniční přejezd u Hraniček. Tato cesta byla nezpevněná a často velmi blátivá.

Příjezd do mlýna měl kruhový objezd, jehož střed zdobily dvě překrásně vzrostlé košaté lípy, lavička a starobylá hluboká studna. Ke mlýnu patřila stodola, chlév a menší chlívky, což umožňovalo chovat dobytek i drobné hospodářské zvířectvo - vítaný doplněk k obživě početné rodiny. V přízemní části mlýna byla mlýnice, kde se skládaly pytle s obilím k semletí. Byla zde jedna válcovací stolice a šrotovník. V rohu mlýnice byla šalanda - místnost pro nahodilé návštěvníky - krajánky. Obytná část mlýna měla velkou kuchyni a jednu velkou světnici. Do druhé, menší světnice se chodilo přes komoru, v níž

byla pekařská pec, obyvateli mlýna plně využívaná. Na západní straně mlýna bylo ve dřevěném přístavku mlýnské kolo poháněné vodou z Mlýnské strouhy.

V době velkých mrazů mlýn nepracoval a dynamo, jehož řemenný pohon byl napojen na mlýnské kolo, nevyrábělo elektřinu. V té době se svítilo petrolejovými lampami a svíčkami. Mlýn stál na samotě a nejčastěji sem zavítali obyvatelé Hraniček, kde také bydlela v širokém okolí známá kartářka paní Mitrenková, k níž docházely zástupy zejména žen. Obuvník pan Veverka zásoboval obyvatele mlýna ručně šitými botami a hajný pan Šteker popovídal zprávy nejen z revíru, ale i z celého okolí. Nejveseleji tu bývalo v době draní peří, kdy ženy z Hraniček nejen pomohly, ale společně se všichni pobavili.

České děti ze mlýna Kameňáku docházely do české školy v Košatce, kam vedla po hrázích rybníků romantická cesta, kterou tatínek školáků musel několikrát ročně prosekávat, aby se děti do školy mohly vůbec dostat. Tak tomu bylo až do roku 1923, kdy byla v Jistebníku v rodinném domku pana Adamce zřízena česká menšinová škola.

Mlýn Kameňák byl stejně jako mnohé jiné mlýny navštěvován krajánky. Stalo se, že jednoho dne zavítal do mlýna domnělý krajánek, jehož chování bylo až nápadně plaché, a tím odlišné od krajánků jiných. Vysvětlením byla jeho slova vyřčená při odchodu na adresu mlynáře: "Kdyby se vás někdo ptal, kdo dnes u vás nocoval, řekněte, že tady byl Martin Lecián". A odešel. Ve mlýně to způsobilo značný rozruch, protože se tenkrát říkalo, že je to hledaný



vrah.

V současné době zůstal jen tok Mlýnské strouhy. Mlýn zcela zanikl v roce 1938. Na základech jeho obytné části byl vybudován zcela odlišný dům se dvěma bytovými jednotkami pro zaměstnance rybníkářství. Mlýnice byla zrušena, na jejím místě zúrodněna půda a péčí rodiny porybného Čeňka Sládečka zřízena krásná zeleninová i květinová zahrádka.

V roce 2000 byl na místě bývalého Kameňáku opraven dům, který má sloužit jako šatny pro zaměstnance podniku Chov ryb Jistebník s. r. o., hospodářské budovy byly upraveny na garáže a opravářské dílny.

Blažena Janečková-Bílková



Mlýn v letech 1922 - 1926

Jistebnické rybníky

Jádrum jistebnické přírody jsou jistebnické rybníky. Pojem jistebnické rybníky představuje celý velký rybníční komplex, rozkládající se od Studénky až po Ostravu podél železniční trati Ostrava-Přerov. Je to celá soustava velkých i menších rybníků, oddělených od sebe hrázemi a loukami a zase navzájem propojených důmyslným systémem struh a stok, které tyto rybníky napájí vodou. Široké vodní plochy se střídají s hustými a neprostupnými porosty rákosu a s listnatými porosty křovin a starých stromů. To vše dohromady vytváří někde neproniknutelnou džungli, jinde zase nádherné lužní háje.

O rybníkářství na Jistebnicku slyšíme už v 1. polovině 15. století. K roku 1434 se připomínají rybníky ve Svinově a v Porubě, roku 1447 v Klimkovicích a 1461 v Polance. Jestliže byly rybníky v těsném sousedství, lze oprávněně předpokládat, že obdobně v této době existovaly rybníky také okolo Jistebníku, a to již jako zaběhnutý a rozvinutý hospodářský činitel. Dějiny rybníkářství v Čechách a na Moravě dokazují, že zájem o rybníční podnikání lze zpětně sledovat až do dob Karla IV., který propagoval a podporoval zakládání rybníků. Ostatně sám původ a význam slova jistebník (boudník) to tady dokládá. O počátcích a rozvoji rybníků a rybníčního hospodaření na Jistebnicku v těchto dobách se nám však nedochovaly zprávy. Teprve k roku 1490 čteme o sporu pana Havranovského s panem Bílovským o "hony a ryb lovení v lesích Jistebnických a při březích fojtství Klimkovického". Vznik rybníkářství v povodí řek Moravy a Odry je dokladem vzestupu našeho zemědělství, dokladem už pokročilejšího a intenzivnějšího hospodaření, k němuž dochází v dobách, kdy obyvatelstva u nás přibývá a rostoucí poptávka po rybím masu už nemůže uspokojit výtežek rybolovu v tekoucích vodách.

Rybníky ale nebyly jen zařízením produkujícím rybí maso, nýbrž i vodní nádrží energetické a retenční povahy, rybníky neměly zadržovanou vodou jen pohánět kola vodních mlýnů, nýbrž i zachycovat zbytečnou a škodlivou vodu, zejména v dobách jar-



ního tání či letních přívalů. Rybníky měly však také odvodňovat krajinu zamořenou přebytečnými stojatými vodami a poskytovat nezbytnou vláhu v kraji chudém na srážky. Rybníky byly tak důležitým zařízením pro úpravu vodohospodářských poměrů a podmínek.

Založení rybníka bylo nepochybně nákladným dílem. Na druhé straně se však rybník stal velmi výnosným hospodářským podnikem.

Užitky rybníků se neomezovaly jen na ryby. Bez významu nebyly ani tzv. vedlejší příjmy rybníční. Například praktický význam rákosí byl oceňován už ve 2. polovině 16. století. Tenkrát o rákosí měli zájem nejen poddaní, ale i majitelé svobodných dvorů. U všech mělo mnohostranné využití. Rybníky byly provázány také stromovím. Stromy se vysazovaly převážně na hrázích.

Velmi zajímavá jsou u jistebnických rybníků jejich pojmenování. Podnětů a hledisek ke vzniku jmen rybníků bylo velmi mnoho. Tak dostávaly rybníky svá jména např. podle své polohy, vody nebo půdy, na níž se rozkládaly. V názvech se odráží označení zoologického, vodohospodářského či rostlinného rázu. V názvech rybníků nacházíme ohlas traťových jmen a jmen zaniklých i trvajících osad. Byly pojmenovány podle osobních jmen zakladatelů a stavitelů,



zejména pak rybníkářů. Na Jistebnicku je velmi častý a obvyklý název Kukla. Snad podle příjmení zemanské rodiny Kuklů z Huntýřova u Boskovic, doložené už na počátku 15. století. Podobně také u názvu Střelný může jít o odvození od příjmení zemanské rodiny slezského původu Šilhanů Střelů

z Otmuchova, která žila na Moravě na přelomu 15. a 16. století. Hodně jistebnických rybníků má názvy podle charakterických znaků, např. podle porostu apod.: Sítinový, Bažantí, Kompostová, Prutník.

Jaroslav Pleskot

Rybářská škola v Jistebníku

Ve druhé polovině 19. století se v českém Slezsku objevuje v rybníkářském a rybářském konání zajímavá postava - rybníkářský a rybářský teoretik, ale i praktik v rybníkářském podnikání - **Pavel Morcinek** (1851-1934). Narodil se v Dolnym Żukowie v Těšínském Slezsku a byl velkým propagátorem rybníkářství ve Slezsku, v jehož prospěch pracoval slovem i činem - na rybnících vlastních, pronajatých i cizích. Už v letech 1876 - 1880 Morcinek konal přednášky na hospodářské škole v Chotěbuzi u Těšína a tady zároveň i předváděl praktické ukázky nového hospodaření na rybnících. Ukázky jím vypěstovaných ryb vystavoval v roce 1880 v Těšíně.

Vlivem zahraniční konkurence se pěstování obilí na Těšínsku už nevyplácelo, zatímco chov ryb přinášel mnohem větší výnosy. Tak tu v poslední čtvrtině 19. století došlo k čilému rybníkářskému ruchu. Ten se jeví nejen v zakládání nových rybníčních ploch, ale i v jejich lepší organizaci, na čemž měl značný podíl právě Pavel Morcinek. Není v tuto chvíli úkolem tohoto článku popisovat a rozebírat Morcinkovy názory na rybníční hospodářství, proto pro poznání jeho činnosti uvedme jen jejich stručnou charakteristiku. Morcinek jako přední žák a ctitel Tomáše Dubische (nar. 1813 v Rakousku), objevitele zrychleného chovu kapří násady, propagoval starší, už vyzkoušené zásady, jimiž vědomě navazoval na staré tradice slezského rybníkářství. Jejich základním poznatkem byl důraz na sušení rybníků. To podle Morcinka bylo třeba konat po celá tři léta, po každém jejich delším naplnění vodou. Aby takové zemědělské vzdělání (půdy) bylo ihned možné, je třeba, aby po vypuštění rybníků se okamžitě zřídily odtokové příkopy, aby půda mohla rychle a lépe vyschnout. Na podzim je třeba dno rybníka zorat, aby mráz hroudy roztrhal. Na jaře pak po oschnutí půdy se má do ní zaset oves, ve druhém roce pšenice nebo oves a ve třetím roce jetel, který se koncem června poseče a na strniště zalité vodou se nasadí plod. Takovým způsobem lze podle Morcinka sklízet z pozemku ryby, obilí i seno, a to vše bez hnojení.

Prakticky své znalosti o rybníkářství Morcinek uplatňoval i na velkostatkách. Mimo jiné provedl také reorganizaci rybníčního hospodářství na statcích hr. Blüchera v Jistebníku, Polance a ve Studénce. Tamní rybníky měl Morcinek také po jistou dobu v nájmu.



V 90. letech 19. století měl hr. Blücher v Jistebníku na 850 jiter rybníků všech druhů, na nichž se provozovalo kapří hospodářství s kombinovanou obsádkou a střídavým hospodářstvím.

Morcinek věnoval velkou pozornost opatřování levné násady. Jí se snažil obsadit pokud možno všechny volné rybníky tak, aby ryby podstatně zlevnily a rybu si mohl koupit každý. O jeho úspěších, které měl s chovem plodu na různých slezských statcích, svědčí to, že například rybník "Schutzen" hr. Blüchera v Jistebníku o rozloze 2 jiter poskytoval 70.000 kusů potěru. Zároveň se svou propagační a organizátorskou činností Morcinek vystupuje i jako samostatný rybníčný podnikatel: v letech 1893-1895 je nájemcem rybníků v Jistebníku.

Morcinkovy plány však šly ještě dále. Nebyl spokojen s tím, že rybníkářství bylo až dosud jen vedlejším odvětvím na velkostatku a že se také na školách o něm málo vyučovalo. Ve svém spisku "Der Niedergang unserer Flussfischerei und seine Ursachen" (Úpadek našeho říčního rybářství a jeho příčiny) z roku 1892 vyslovil přání, aby alespoň kočovný učitel mohl být radou nápomocen pěstitelům. Nechtěl být jen reorganizátorem slezského rybníkářství, nýbrž i budovatelem slezského rybářského školství. Už v roce 1890 se Morcinek na rybářském sjezdu ve Vídni vyslovuje o svém úmyslu zřídit rybářskou školu. Znaje z vlastní činnosti a z působení jistebnické rybníky hr. Blüchera, jevil se mu jako velmi příhodné místo pro existenci a působení takového ústavu. Proto podal 8. března 1894 ministerstvu zemědělství žádost o zřízení odborné rybářské školy v Jistebníku. Představoval si to tak, že učení na rybářské škole by se omezilo jen na ryze odborné rybářské a rybníkářské předměty a její žáci by zároveň navštěvovali hospodářské školy v Opavě nebo v Těšíně, jejichž vedení však nebylo svěřeno jemu, nýbrž tamnímu odborníkovi Eduardu Schroederovi. Ale rybářská škola v Jistebníku se neuskutečnila. Zemský výbor slezský se nepostavil dost důrazně za Morcinka a jeho návrh. Ve svém přípisu z 9. dubna 1894 se slezský zemský výbor vyslovuje o Morcinkovi jako o velmi horlivém, snaživém a zdatném chovateli ryb. Nevyslovil se však o jeho učitelských schopnostech ani o nutnosti takové školy pro Slezsko.

Jaroslav Pleskot



Chov ryb Jistebník

Firma Chov ryb Jistebník s. r. o. vznikla 1. 2. 1993. Po transformaci Státního rybářství Ostrava ke dni 1. 4. 1994 začala samostatně hospodařit. Hlavním předmětem podnikání je zemědělská výroba-chov ryb. Dále je to silniční motorová doprava, poradenství a konzultace a konečně práce a služby se stavebními a zemědělskými stroji.

Firma hospodaří na 50 rybnících v katastrech obcí Jistebník, Klimkovice a Polanka o celkové výměře 353,7 ha. V počtu rybníků jsou zahrnuty všechny obhospodařované rybníky, včetně těch nejmenších, které nemají ani 0,5 ha, ale jsou vedeny samostatně jako základní prostředky.

Největším rybníkem je Bezruč v Jistebníku o výměře 75 ha.

Samotné tyto rybníční soustavy jsou umístěny přímo v nivě řeky Odry a jsou pozoruhodnou ukázkou dovednosti našich předků v rybníkářském stavitelství. Zdrojem napájení vody je řeka Odra. Odběrný objekt na Odře je umístěn ve Studénce, kde začíná Mlýnská strouha, a končí ve Svinově. V současné době již pominul význam Mlýnky pro pohon mlýnů od Studénky po Svinov. Nezbytná je však její existence a funkce pro rybníční soustavy Studénka, Jistebník a Polanka. Celková délka tohoto pozoruhodného vodního díla od Studénky po zaústění do Porubky je 22 km a je na něm 108 objektů. Jsou to především objekty sloužící k odběru vody, dále odlehčovací objekty, mosty, shybky, jezy. Mlýnský náhon také sbírá meliorační odpady v k.ú. Studénka a Jistebník a potoky ve Studénce, Jistebníku a Polance.

Všechny rybníky v rybníčních soustavách Jistebník a Polanka jsou typické průměrnou hloubkou do 1 m a ohrázením ze všech stran. Výjimku tvoří rybník Podhorník, jehož severní stranu lemuje vyvýšený terén, po jehož koruně vede železniční trať Břeclav - Bohumín. Celková délka hrází zdejších rybníků je 31 km. Tím je dána náročnost na opravy a údržbu těchto zařízení, což přináší vysoké náklady.

Firma hospodaří s uzavřeným výrobním cyklem. To znamená chov generačních ryb, umělý nebo poloumělý výtěr a líhnutí ryb. Následuje odchov plůdku do stadia rychleného nebo roční násady. V dalších násadových rybnících se odchovává násada dvou nebo tříletá. V rybnících hlavních se ve třetím až čtvrtém roce věku odchovává ryba tržní, která je finálním výrobkem. Po výlovu je tržní ryba odvážena na sádky, kde je předmětem obchodní činnosti. Maloobchodní cena ryb, prodávaných zájemcům přímo na sádkách, je vždy pro spotřebitele výhodná a lákavá. Navíc má zákazník možnost výběru, jaký nemůže mít nikde v obchodě.

Další tržní ryba je ze sádek rozvážena do obchodní sítě. Největší odbyt je pochopitelně v období předvánočním. Je však třeba si uvědomit, že ve většině zemí světa je průměrná spotřeba rybího masa mno-

hokrát vyšší než u nás, protože je pokrmem v běžném denním jídelníčku, což je doporučováno gurmány i lékaři dietetiky i u nás. Rozhodně by se pro propagaci vyšší spotřeby rybího masa dalo udělat více, než se děje v současnosti.

V posledních letech nabízí firma novou službu pro zákazníky, kteří holdují sportovnímu rybolovu. Na rybníku Sádková nabízíme možnost rybolovu a tím mimo jiné rozšiřujeme spotřebu a prodej ryb tímto zajímavým způsobem. Chytací sezóna obvykle trvá od 1. června do 25. září. Rybník je vždy bohatě zarybněn, zvláště trofejovými kapry a každý týden je obsádka doplňována čerstvou rybou.

Nosným programem firmy je chov kapra, kvůli němuž byla vybudována rybí líheň s přílehlými manipulačními rybníčky. Další druhy ryb, jejichž chovem se firma zabývá, jsou štika, sumec, candát, tolstolobik a v omezené míře amur.

Je známo, že voda je základem života. Také příroda v lokalitě rybníčních soustav je bohatá na život rostlinný i živočišný. V jarním období je zde bohatství kvetoucích sněženek a petrklíčů, po nich pak v lužním lese omamně voní kvetoucí medvědí česnek.

Bohaté je také zastoupení živočišných druhů, zvláště ptactva. Z kachen jsou zde kachna obecná březňáčka, kopřivka, polák velký a malý, chocholačka, lžičák pestrý, čírka obecná a modrá. Dále zde žijí lyska černá, bukač velký, bukáček malý a kvakoš noční. Z dravců je nejčastější moták pochop, káně lesní a poštolka. Při přeletu je možné pozorovat orla mořského, morčáky, kolpíky, volavku bílou, husu velkou, polní a běločelou. Přibývá případů vyhniždění hohola severního. Labuť velká před 25 lety vyhniždila poprvé na rybníku Prošňák v Jistebníku. Nyní každým rokem na zdejších rybnících vyhniždí několik párů.

Před několika lety byl výskyt kormorána černého v této lokalitě vzácností. V posledních 5 letech je množství kormoránů plenících rybí obsádky řek a rybníků ekologickou katastrofou. Na rozdíl od volavky popelavé, jejíž množství také narůstá, živí se kormorán výhradně rybami a při narůstajícím množství a charakteru našich rybníků ohrožuje vážně celé odvětví chovu ryb.

Ladislav Schwaller





TESO - O. a J. Vavrečka

V současné době je největším výrobním podnikem v obci firma TESO. Vyrábí široký sortiment výrobků z umělého kamene (teraco) - dlažbu, sokly, obklady schodů, různé liniové výrobky, ostatní prefabrikáty a poskytuje služby spojené s montáží a údržbou teraco výrobků. Technologie výroby umožňuje použití výrobků jak v interiérech, tak i pro exteriérové části staveb. Na základě vysoké odolnosti, možnosti vysoké zátěže a minimálních nároků na údržbu nacházejí výrobky firmy TESO nejširší uplatnění v oblasti výstavby nákupních center.

Firma byla založena 3. ledna 1991 jako společnost s ručením omezeným s 50% zahraniční majetkovou účastí. V březnu téhož roku započala výstavba výrobní haly "na zelené louce". A již 24. června byla vyrobena první dlaždice. Po měsíčním zkušebním provozu začala sériová výroba s denní kapacitou okolo 220 m² při jednosměnném provozu. Do konce roku 1991 bylo pak vyrobeno 9.400 m² dlažby. Na základě rostoucího objemu zakázek koncem roku 1992 byla výroba dlažby rozšířena do dvousměnného provozu, čímž se kapacita výroby zdvojnásobila.

Snaha společnosti poskytovat zákazníkům ucelený dlažební sortiment byla naplněna v roce 1993, kdy došlo k rozšíření výroby o schodové prvky a další liniové výrobky s denní kapacitou okolo 40 bm. Vzhledem k rostoucím požadavkům odběratelů byla během let 1994 a 1995 provedena rozsáhlá modernizace technologie výroby dlažby. Denní kapacita výroby dlažby se při dvousměnném provozu zvýšila na 700 m². Od roku 1997 se díky zavedení noční



údržby výrobních zařízení podařilo zvýšit kapacitu produkce dlažby na dnešních 800 m² denně. V současné době má společnost ustálený počet 48 zaměstnanců.

Již v roce 1992 byla převážná část produkce exportována na německý trh. Export společnosti činil až do roku 1997 téměř 70% produkce. Od roku 1998, kdy i v České republice docházelo k masové výstavbě sítí supermarketů, je podíl exportu na celkové produkci 50%.

Cílem společnosti v dalších letech je udržení výše objemu produkce, zvyšování kvality výrobků a další rozšíření nabídky služeb poskytovaných odběratelům.

Jaroslav Vavrečka

Hans Kudlich

V meziválečném období byla na jistebnickém bludném balvanu osazena pamětní deska Hanse Kudlicha s jeho reliéfem a jménem. Dnes už není mnoho známo o tom, kdo to Hans Kudlich byl a proč mu byl věnován jistebnickými občany - ovšem německými - tento pomník. Hans Kudlich byl právník, lékař a německý politik. Pocházel z Úvalna, kde se narodil v roce 1823. Po gymnaziálních studiích v Opavě studoval filozofii a práva na univerzitě ve Vídni a v roce 1848 se zúčastnil jako člen studentské legie revolučních událostí tohoto roku. Ještě v témže roce se stal poslancem v rakouském říšském sněmu, kde navazoval na návrhy českého politika F. A. Braunera a předložil návrh na zrušení poddanského poměru se všemi z něho vyplývajícími právy a povinnostmi, návrh, který se pak stal osnovou zákona, který byl říšským sněmem v Kroměříži v roce 1848 přijat a císařem Ferdinandem podepsán.

Hans Kudlich se aktivně zúčastnil organizování studentské legie ve Vídni a v Dolním Rakousku. Když byl kroměřížský říšský sněm v roce 1849 rozpuštěn, uprchl Kudlich do Lipska a později do Frankfurtu nad

Mohanem a do Porýnské Falce, kde byl krátce i členem prozatímní revoluční vlády. Zakotvil ve Švýcarsku, kde v Curychu a v Bernu studoval medicínu, kterou dokončil v roce 1853. Za účast v revoluci byl v nepřítomnosti odsouzen k trestu smrti a ze Švýcarska vypovězen. Uprchl do USA, kde působil v městě Hoboken ve státě New Jersey jako praktický lékař. Získal značný majetek i významné společenské postavení. Politického života však nezanechal. Stal se členem republikánské strany a v občanské válce Severu proti Jihu bojoval proti zachování otroctví černochů.

V roce 1866 byl v Rakousku amnestován a od roku 1871 podnikal časté cesty do své staré vlasti. Jako publicista a politický řečník zasahoval do rakouské vnitřní politiky jako rozhodný německý nacionalista. V letech 1879-1893 byl v Rakousku ministerským předsedou hrabě Ed. Taafa, který získal Čechy opět do říšské rady a povolal jejich zástupce do vlády. Tehdy vzniklo v Rakousku německo-nacionální hnutí a Kudlich se stal jeho horlivým stoupencem, vyzýval "utlačované" Němce k odporu proti "slovanské" politice hraběte Taafa. A tehdy se Kudlich vrátil do pově-



Hans Kudlich - bronzový reliéf byl umístěn do r. 1945 na bludném balvanu

domí především německého rolnictva v Rakousku a zejména v rakouském Slezsku, svém rodišti, jako "Bauernbefreier" osvoboditel sedláků z poddanství, hlásaje, že Rakousko musí být německé.

Po Kudlichově smrti v roce 1917 v americkém Hobokenu byl německými sedláky pěstován Kudlichův kult. Jeho výrazem byl i román, který napsal v roce 1927 severomoravský německý spisovatel Bruno Hans Wittek (nar. 1895 v Bruntále) a nazval ho "Sturm über dem Acker". Podal v něm Hanse Kudliche jako bojovníka a obhájce selských práv uvnitř selského a národnostního vývoje svého kraje. Projevem tohoto kultu bylo také zbudování pomníku s vyhlídkovou věží na návrší nad rodištěm Úvalnem v roce stého výročí Kudlichova narození, tzv. Kudlichwarte. Také v bývalém centru německého agrárního hnutí v Kravařsku - v Jistebníku, mu byla zřízena pamětní deska. Chápeme a tušíme, že ty poslední události v Kudlichově životě byly jistebnickým Němcům pádnějším a rozhodnějším důvodem k postavení pomníku než Kudlichova činnost a úsilí na říšském sněmu v roce 1848 a 1849 v Kroměříži. Než i z takovéto skutečnosti lze seznávat, že Jistebník byl i v německém slezském světě známý - a to jako centrum německého selského hnutí v Kravařsku.

Jaroslav Pleskot

Česká škola v Jistebníku

V roce 2003 si česká škola v Jistebníku připomíná 80 let svého trvání. Z hlediska dějinného vývoje to možná není doba dlouhá, avšak jistě dostačující k tomu, aby v jejím průběhu mohla škola prožít svízelný a strastiplný, ale přece jen bohatý a zásluhový život. Jako skutečná "alma mater" dětí českých obyvatel v tomto kraji poskytovala základní vzdělání stovkám žáků v širokém okolí. Bez ní by se mnoha českým dětem nedostalo základního vzdělání vůbec, anebo vzdělání německého.

Vznik a existence české školy v Jistebníku jsou těsně a zákonitě spjaty se životem tehdejší asi padesátičlenné české menšiny v této převážně německé obci. Jistebník sice vznikl asi v polovině 14. století a zpočátku i trval jako česká osada, ale v průběhu pozdějších historických událostí se téměř zcela poněmčil a tento stav trval v podstatě až do konce 1. světové války, kdy v důsledku nové situace začal v obci sílit český živel, jehož potřeba si časem vynutila také existenci české školy. Podnět k jejímu založení vzešel od správy české obecné školy v Butovicích, kam dojížděly do vyučování děti českých zemědělských dělníků z jistebnického velkostatku. Snahy se setkaly s pochopením a podporou Matice opavské, která se všemožně starala o vyhledávání vhodných místností pro vyučování v domcích českých obyvatel ve vznika-

jící tzv. "nádražní kolonii". A když byly tyto náležitosti zajištěny, byla dne 26. listopadu 1923 česká obecná škola v Jistebníku založena a v domku železničního zřízence Emila Adamce zahájeno vyučování 6 chlapců a 12 dívek. Správcem této školy se stal učitel Josef Vavrečka, který práci pro tuto školu a její rozvoj věnoval valnou část svého života. Děti každoročně přibývalo a vyučovalo se v několika odděleních. Proto se stále naléhavěji začala jevit potřeba stavby nové školní budovy, zejména když nepříznivé bytové poměry ve vznikající nádražní osadě brzdily rozvoj obecné školy. A v této vypjaté situaci došlo k rozhodnutí, že v Jistebníku bude zřízena také měšťanská škola.

Zprávy o tom byly s velkým uspokojením přijímány nejen v jistebnické menšině, ale také v obcích za řekou Odrou, v Košatce, Petřvaldíku, Petřvaldě a Staré Vsi nad Ondřejnicí. Nejbližší měšťanské školy, do nichž mohly děti z těchto ryze českých obcí docházet, byly v Zábřehu, Brušperku a v Příboře, k nimž po 1. světové válce přibýly ještě měšťanky v Novém Jičíně a ve Studénce. Nicméně všechny tyto měšťanky byly pro žactvo ze zmíněných českých obcí těžce dostupné jak pro značnou vzdálenost, tak i peněžní náklady. Proto možnost zřízení nové měšťanské školy v Jistebníku, všem uvedeným obcím poměrně blízkém i snadno dostupném, byla zejména jimi vřele vítána. Zato



v Jistebníku přibývalo starostí, kam další školu umístit. Ale našly se opět další místnosti v dalších rodinných domcích. A po zajištění tohoto přístřeší byla také měšťanská škola s československým jazykem vyučovacím v Jistebníku ministerstvem školství povolena v září 1926 a pravidelné vyučování v ní začalo 4. října 1926. Dosavadní jednotřídní obecná škola byla spojena s měšťanskou pod jednu správu, v jejím čele stál jako ředitel František Ubelaker, dosud odborný učitel na měšťanské škole v Hlučíně. Zřízení měšťanské školy se hned v jejím počátku projevilo jako dobrodiní pro celé okolí. Umožnilo do ní docházku mnoha dětem, jež by jinak neměly příležitost nabyt v té době pro život tak potřebného vzdělání měšťanské školy. Rodiče i žáci uznávali tuto výhodu a vážili si jí. Už v prvním roce existence měšťanské školy v Jistebníku ji navštěvovali žáci z Jistebníku, Košatky, Petřvaldíku, Petřvaldu, Staré Vsi nad Ondřejnicí a z Polanky. A postupně ještě přibývali žáci z Pustějova, Proskovic, Bravantic, Hartů a Dvorku, z Butovic, Staré Bělé, Nové Horky.

Dětí přibývalo a v takové značně vypjaté situaci, kdy škola zabírala v českých rodinných domcích jednu místnost za druhou, se všechno úsilí příslušných činitelů upínalo k tomu, aby byla co nejdříve zahájena výstavba nové školní budovy. Došlo k tomu po tuhé zimě 27. března 1929. Na stavbě pracovalo ustavičně na 80 lidí, takže práce rychle pokračovaly. Koncem prázdnin byla budova pod střechou a plným proudem probíhaly práce fasádníkové a vnitřní, takže o Vánocích se školy stěhovaly do nové vlastní budovy. Za šest let po vzniku školy se sem stěhovalo 36 dětí mateřské školy, do dvou tříd obecné školy 50 žáků a do 5 tříd měšťanské školy 160 žáků, celkem tedy 240 žáků s 11 učiteli.

Postavením nové školní budovy se uzavírá jedna etapa vývoje českého školství v Jistebníku, etapa,

v níž se škola nejen dostává pod vlastní střechu, ale zapustivši své kořeny hluboko do života a vědomí Jistebníku i širokého okolí, upevnila zde své postavení a stala se trvalým činitelem v životě tohoto kraje.

Všechn pracovní a tvůrčí rozmach školy probíhá na počátku 30. let za neblahých hospodářských poměrů, které se také na škole nepříznivě projevily, především na úrovni sociálního života žáků. V těžkých poměrech hospodářské krize pociťovala škola vedle vlastních povinností vyučovacích a výchovných také odpovědnou povinnost sociální. Proto se ze všech sil snažila zmírňovat a upravovat tíživé sociální poměry ve prospěch strádajícího žactva.

A když se škola koncem 30. let poněkud vzpamatovává ze sociálních otřesů, přicházejí otřesy nové, politické. Nastává rok 1938 a s ním pro jistebnickou školu řada smutných a těžkých dnů. Mnichovský diktát těžce zasáhl do života a osudů jistebnické školy. Dne 6. října 1938 bylo oznámeno, že také Jistebník připadne k německé říši. V největší tísní a ve snaze uchránit alespoň měšťanskou školu před ztrátou vyučování projevila obec Stará Ves nad Ondřejnicí a tamější místní školní rada souhlas s přenesením jistebnické měšťanské školy do Staré Vsi a postarala se o její udržení za prozatímního nouzového umístění v budově místní obecné školy. Ještě před týdnem existujících osm tříd měšťanské školy bylo zredukováno na polovinu, bývalá obecná a mateřská škola v Jistebníku zanikly úplně.

Ale přešlo sedm těžkých let a 2. května 1945 je Jistebník opět svobodný. A s novým životem obce nastává i nový život její školy. České školství v Jistebníku se rychle vzpamatovává, obnovuje a hledí vstříc nové budoucnosti.

Eva Sasínová-Pleskotová

Prameny:

Svazky školní kroniky 1923-1948

Kronika obce Jistebníku I.-II. díl

Gedenhbuch der Gemeinde Stiebzig 1921-1942

Denní tisk z let 1927-1930 (Lidové noviny, Národní osvobození, České slovo, Polední Ostravský deník)

Literatura:

Pleskot, J. (2001): Čtení o Jistebníku. Jistebník.

Pleskotová, E. (1976): Vznik, vývoj a význam české menšinové školy v Jistebníku. Soutěžní práce studentské vědecké odborné činnosti. Pedagogická fakulta v Ostravě. (rukopis)

Ubelaker, Fr. (1933): Čtyři léta práce. Jistebničtí zpěváčci. Jistebník nad Odrou.



Jistebničtí zpěváčci

Po první světové válce budoval mladý československý stát v oblastech osídlených převážně německým obyvatelstvem tzv. menšinové školy. Jejich posláním bylo posílení českého národního živlu, oživení kulturního ruchu v tomto prostředí. Moderním řešením celkové koncepce spolu s vybraným obsazením učitelských sborů představovaly tyto školy vzorové školské instituce, obsahující zároveň tři tehdejší základní typy škol od mateřské až po měšťanskou. Stejně tak tomu bylo také v Jistebníku. V tomto období žilo v Jistebníku několik desítek českých rodin v okolí nádraží; těžiště obce tvořila odedávna tzv. "vesnice", osídlená německým obyvatelstvem. Od roku 1923 zde byla česká škola, která se po otevření nové školní budovy v roce 1929 stala jednou z prvních a moderních českých škol v širokém okolí. Její rozsáhlý školní újezd zahrnoval tehdy děti ze třinácti obcí z obou břehů řeky Odry. Úroveň výuky si brzy získala velmi dobrou pověst a navštěvovali ji také žáci z míst mimo její újezd.

A na tuto školu byl ve školním roce 1929/30 ustanoven odborný učitel pro obory matematika-kreslení-hudební výchova **František Lýsek**, rodák z nedalekých Proskovic, pedagog a už hotový sbormistr, schopný realizovat s dětmi vyhraněné umělecké představy. V této škole František Lýsek založil v září 1929 žakovský, tedy dětský pěvecký sbor jako první vícehlasý dětský sbor u nás. Ale hned vznikly spory. Tehdy se ve škole nedoporučoval vícehlasý, tj. tříhlasý a čtyřhlasý zpěv dětí, ani koncertování mimo školu. Soudilo se, že výsledný efekt nemůže být přiměřený námaze, jíž jsou děti při nácvičce vystavovány. Po četných sporech, srážkách a osočování sbormistra na ministerstvu školství toto po objektivním zjištění a zhodnocení dané situace přislíbilo, že jistebnická škola obdrží dekret, jímž bude sbor potvrzen jako vzorový zájmový pěvecký kroužek od roku 1933. Tak se také stalo. A po rozhlasovém poslechu Jistebnických zpěváčků oznámilo 329 škol, že podobný dětský sbor vytvoří také. To bylo pro Jistebnické velké zadostiučinění a vítězství a v Jistebníku zavládlo uspokojení.

Sbor čítal zpočátku 36 členů, 19 dívek a 17 chlapců a jeho jádrem byly děti z Proskovic, od nepaměti proslulých svou zpěvností. Zatímco tehdy proslulí Bakulovi zpěváčci vynikali citovou vřelostí svého sborového projevu, uplatněním hlasových odstínů mutujících pěvců nižších poloh a jejich zvuk se tak více přibližoval charakteru smíšeného sboru, sbormistr František Lýsek usiloval o vytvoření typicky dětského sborového tělesa, sestaveného z vybraných, barevností blízkých hlasů před mutací a dosáhl tak svěžího, vzácně homogenního sborového zvuku. Sbor tak působil muzikálností, zvláštní jímavou krásou, intonační jistotou hlasů, dynamickým odstíněním.

Ve druhém svém pětiletí, po roce 1933, sbor velmi intenzivně rozvinul svou činnost. Jistebničtí zpěváčci vystupovali při vědeckých konferencích a odborných

setkáních, pravidelně koncertovali v Brně i v Praze, na mezinárodním kongresu hudební výchovy v Praze v roce 1936 a téhož roku zpívali i na Pražském hradě prezidentu Masarykovi. Dvakrát zpívali našim krajanům ve Vídni, v roce 1935 natočili film "Melodie Beskyd" i několik gramofonových desek s proslulými písněmi "Už mně koně vyvádějí", "Okolo Frýdku cestička", či "Tovačov, Tovačov" a pronikli také do rozhlasu. Sbor slavil úspěchy, které potvrzovala odborná kritika. Sbor uskutečnil 124 veřejných vystoupení a 75 rozhlasových pořadů, nastudoval 154 vícehlasých sborových skladeb a úprav lidových písní od 23 autorů, převážně rukopisně věnovaných od skladatelů jako byli Jaroslav Křička, Josef Bohuslav Foerster, Rudolf Kubín, Vilém Petřelka, Milan Balcar, Vojtěch Bořivoj Aim, František Míša Hradil a další. Přes počáteční nepochopení a překážky bylo pěvecké úsilí zpěváčků korunováno uměleckým i pedagogickým vítězstvím, když ministerstvo školství stanovilo Jistebnické zpěváčky v roce 1933 prvním zájmovým školním pěveckým sborem. Tím byl překonán názor, že by děti neměly veřejně vystupovat a jejich zpěv by měl sloužit jen školním účelům. Tak Jistebničtí zpěváčci podnítili svou průkopnickou činností nejen tvorbu do té doby téměř neexistující dětské sborové literatury, ale také vznik dalších několika set dětských pěveckých sborů. Odborníci označují Jistebnické zpěváčky za zdroj moderního dětského pěveckého umění.

Netušili, že dne 6. října 1938 zkoušeli a cvičili naposled. V tento den přišla zpráva, že také Jistebník případně k německé říši. Příští den se jistebnická česká škola evakovala do sousední Staré Vsi nad Ondřejnicí - a to byl také konec Jistebnických zpěváčků, už nedozpívali desátý jubilejní rok.

Dnes je dětský sborový zpěv už dlouho uznávanou uměleckou oblastí koncertní, soutěžní, je partnerem sborů dospělých a jejich základnou. Ale nelze nezpomenout, že u počátků dětského sborového zpěvu stály skromné děti zpěvného Lašska - Jistebničtí zpěváčci.

Jaroslav Pleskot



Jistebničtí zpěváčci na zájezdu v Brně r. 1935



Jistebnický dětský sbor

Násilné přerušování činnosti Jistebnických zpěváků trvalo šest let, do osvobození našich zemí a také obce Jistebníku. Česká škola se ze Staré Vsi nad Ondřejnicí vrací zpět do Jistebníku a s ní přicházejí do obce noví osídlenci a jejich děti, noví žáci školy. Slavná a ještě živá tradice Jistebnických zpěváků však nedá, aby škola žila bez zpěvu a hudby. To pochopilo i nové vedení školy, její první poválečný ředitel Josef Vavrečka i druhý ředitel Bohumil Šeděnka spolu s učitelem a sbormistrem **Jaromírem Chvostkem**. Ten ihned po obnovení práce školy započal s organizováním činnosti nového dětského pěveckého sboru, který by navázal na předválečné tradice Jistebnických zpěváků. Jeho cílem bylo zachytit, podpořit a prohloubit zájem dětí o sborový zpěv, budít a rozvíjet lásku k hudbě, účinně propagovat ušlechtilou zájmovou činnost mezi školní mládeží, obohacovat kulturní život školy i obce hodnotnými pořady. Bylo ale zřejmé, že činnost nového sboru, nyní Jistebnického dětského sboru (1945-1951), bude se dít za nepoměrně složitějších a náročnějších podmínek. Ona šestiletá doba okupace, válečné události, odsun německého obyvatelstva a jeho nahrazování českými osídlenci z vnitrozemí zanechalo v obci na delší dobu své stopy.

Vznikáním nových měšťanských škol v okolních obcích byl podstatně zúžen někdejší újezd jistebnické školy. Vždyť někdejší počet 330 žáků jistebnické školy se po válce snížil na pouhých 140. Tím byl také pronikavě omezen počet dětí a možnost jejich výběru pro sbor, navíc poznamenaná různorodostí a mentalitou míst, odkud sem do Jistebníku přicházely. Ale přesto veškerá nácviková i koncertní činnost sboru se děla vždy s vědomím vysoké náročnosti a odpovědnosti vůči zavazujícím tradicím školy. Proto i dramaturgická koncepce Jistebnického dětského sboru byla tvořena tak, aby připomínala zřetelnou snahu o zachování jisté kontinuity těchto tradic. Vždyť nebylo snad jediného koncertu či rozhlasového pořadu, aby v něm vědomě nezazněla úprava Františka Lýska a aby se tak i v povědomí veřejnosti znovu nevyvolávala vzpomínka na slavnou éru jeho zpěváků.

Přece však v oblasti reprodukce šel sbor a jeho sbormistr vlastní cestou - usilovali o získání co nejvíce zkušeností pro vlastní tvůrčí práci. Podobně jak tomu bylo v začátcích Lýskových zpěváků, sehrála také v případě Jistebnického dětského sboru významnou roli spolupráce s Čs. rozhlasem. Sbor tehdy patřil k těm prvním, kteří už od května 1946 pravidelně účinkovali v rozhlasovém vysílání. Častá vysílání pořadů sboru přispívala ke značnému růstu jeho známosti a popularity mezi posluchači a do školy přicházely četné žádosti o notové materiály a úpravy i pozvání k vystoupení.

Do ukončení činnosti Jistebnického dětského sboru v roce 1951, kdy Jaromír Chvostek z Jistebníku odešel do Staré Vsi nad Ondřejnicí, bylo nastudováno více než sto sborových skladeb a úprav lidových písní od 29 skladatelů. Bylo uspořádáno na 130 koncertů a vystoupení nejen v širokém okolí, ale také v Brně, 33 rozhlasových pořadů v Ostravě a v Brně a nahrány 3 gramofonové desky. Sborem prošlo za tu dobu 150 dětí.

Možno říci, že Jistebnický dětský sbor i přes poměrně krátkou dobu svého trvání a skromné podmínky pro své působení důstojně navázal na významné sborové tradice školy. Dosaženou interpretační úroveň, bohatou koncertní činností a příznivými ohlasy u odborné kritiky, publicitou četných rozhlasových vystoupení, úspěšným umístěním v soutěžích, ale i rozsahem a náročností svého repertoáru i styky s hudebními skladateli se sbor zařadil k našim předním sborovým tělesům své doby. Vychoval desítky pěvců, jimž se zpěv stal trvalou součástí jejich životní náplně a mnozí z nich se později stali organizátory kulturního dění, vedoucími souborů, vyhledávanými sólisty. Písněmi i obětavou prací zkrášlili svůj život, oslavili svou školu i obec.

Tak se Jaromír Chvostek zapsal do dějin jistebnické školy především jako vynikající hudební pedagog, jehož působení zde však široko překračuje pouhý rámec školy. Tak za dobu svého působení v Jistebníku tu Jaromír Chvostek vytvořil skutečnou éru. Zemřel 5. listopadu 1990.

Jaroslav Pleskot

Jistebník hudební

Když po skončení druhé světové války a po odsunutí německého obyvatelstva z Jistebníku přicházeli do obce z různých míst českých zemí i ze Slovenska noví osídlenci, byli mezi nimi i lidé hudbymilovní, výkonní hudebníci znalí hry na hudební nástroje, zejména dechové. Takže netrvalo dlouho a sešli se v menší kapele, která ale mnohostranně kultivovala život v obnovující se obci. Brzy po vytvoření hudebního souboru v obci byl z jara 1947 z iniciativy učitele zdejší školy **Jaromíra Chvostka** skutečně mezi žáky školy nábor zájemců o hru na dechové nástroje nutné k vytvoření školního souboru a k doplnění a posílení místní hudby. Počet přihlášených překonal očekávání a brzy se po škole v odpoledních hodinách rozléhaly zvuky křídlovek, tenorů, trombonů, klarinetů i jiných nástrojů, jež daly vznik-

nout malé školní kapele vedené učitelem Jaromírem Chvostkem. Vyučovalo se zdarma s plným porozuměním a podporou rodičů. Z mladých, vskutku zanícených hudebníků, žáků školy, se výrazně uplatnili sourozenci Habernalovi, bratři Halatovi, Adolf Korpas, Jaroslav Šrámek, Lumír Wassik, Zdeněk Olbrich, Albín Křístek, kteří se postupně vypracovali k pozoruhodné úrovni a stali se oporami i vedoucími hudebních souborů v obci i okolí. Tato mladá jistebnická hudba získala už v padesátých letech několik předních umístění v okresních soutěžích, a to i v konkurenci zkušených a vyspělých závodních či městských hudeb.

Po odchodu Jaromíra Chvostka z Jistebníku v roce 1951 se ve vedení a řízení dechové hudby postupně střídají Jaroslav a Vilém Habernalovi, Zdeněk Halata



Dechový orchestr mladých Jistebník dnes

a Adolf Korpas, který vedl hudbu Osvětové besedy po 17 let.

V srpnu 1969 byl ustanoven zástupcem ředitele jistebnické školy spálovský rodák **František Šustek**. Vlastní jeho učitelské působení provázelo mnoho zájmů bezprostředně souvisejících s tímto jeho učitelským povoláním. Byl to mimořádný zájem a obdiv k vlastivědě a národopisu rodného kraje, ale snad nejvíce to byla hudba. Ve všech těchto oblastech dosáhl mimořádně širokého vzdělání a rozhledu. Dovedl hrát na všechny běžné hudební nástroje a ve svých učitelských působištích nejen že hrál v hudebních souborech, ale také zakládal dětské a mládežnické hudby, ať to bylo v Praze, ve Vítkově, Odrách či Spálově. A nejenak tomu bylo také v Jistebníku, když tu v březnu 1972 založil a sestavil v jistebnické škole dětskou dechovou hudbu. Na nástroje zapůjčené z tehdejší Lidové školy umění ve Studénce začal František Šustek učit hrát a cvičit 22 chlapců a děvčat a během necelého roku při značné pílí a námaze hráčů i vedoucího ovládli hru na své nástroje tak, že soubor mohl začít i veřejně vystupovat. V řadě koncertů i zábavných programů doma i v okolí žáci dokazovali, co dovedou a získávali obdiv a uznání i znalé hudební veřejnosti. Orchestr hostoval na koncertech zájmových souborů v Novém Jičíně a postupně se stával známým a populárním v širokém okolí. Znali ho v Bílovci, ve Spálově, v Ostravě a ve Svinově, v Chuchelné a v Mošnově i v řadě dalších míst. V srpnu 1975 František Šustek odchází právě z Jistebníka do penze na svůj rodný statek ve Spálově, ale na malé jistebnické muzikanty nezapomíná. Nadále do Jistebníka dojíždí a obětavě se orchestru věnuje až do konce roku 1979.

Jeho taktovku po něm v následujícím roce přebírá dirigent a umělecký vedoucí orchestru Jiří Halata. V době působení Františka Šustka se každým školním rokem složení orchestru měnilo. Někteří hráči s opuštěním školy odcházeli, jiní, noví, přicházeli a opět se začínali učit hrát. Byl to soubor vpravdě dětský. Za vedení Jiřího Halaty je tomu sice také tak, ale někteří hráči zůstávají členy orchestru i po opuštění školy a věnují se hraní a hudbě dál. Původně ryze dětský orchestr se s věkem jeho členů postupně mění na orchestr mládežnický, rozšiřuje se početně až do velikosti orchestru středního až velkého. S tím se ovšem i repertoár stává stále náročnější a orchestr se jím staví po bok renomovaným orchestrům na festivalech a přehlídkách.

V této vývojové fázi vstoupil orchestr do povědomí širší veřejnosti pořádáním přehlídek dětských a mládežnických dechových orchestrů "Zlatá trumpetka" ve spolupráci s Okresním kulturním střediskem v Novém Jičíně. Tak od roku 1977 po osm let přijížděli do Jistebníku mladí hudebníci z Příbora vedení Ludvíkem Demlem, z Kopřivnice s Aloisem Hrnčárkem, z Bílovce s Iljou Banárem, kteří spolu s hostitelským orchestrem z Jistebníku tehdy patřili k nejlepším. I když Zlatá trumpetka nebyla soutěží, vžila se dobrá tradice, že bývala hodnocena odborníky, kteří si spolu s dirigenty sdělovali své názory a poznatky k uměleckým výkonům jednotlivých souborů i k dirigentské činnosti jejich vedoucích.

Zároveň se jistebnický orchestr zúčastňuje několika festivalů mládežnických a dospělých dechových orchestrů, jako byly krajské přehlídky mládežnických orchestrů v Pavlovicích u Přerova, dále festivaly v Příboře, v Ostravě, Bílovci a nejčastěji v Dolním Benešově. Velmi užitečná pro soubor bývala na takovýchto festivalech setkání s našimi předními skladateli a dirigenty jako byli Jindřich Praveček, Miloš Machek a další.

Orchestr absolvoval také řadu koncertů v našich lázních, jako byly Teplice nad Bečvou, Jánské Lázně, Lázně Libverda, Bechyně a Klimkovice. A hrál také v obcích, jež mají podobná jména jako Jistebník - na Slovensku v Istebném, v Čechách v Jistebnici.

V roce 1998 se orchestr přejmenovává na "Amatérské sdružení hudebníků - dechový orchestr mladých Jistebník" a od roku 2002 je členem Sdružení dechových orchestrů České republiky.

Svým kvalitativním vývojem orchestr dosahuje uplatnění také na mezinárodním poli, když hraje v zahraničí, například v polském městě Swidnik, kde se jistebnickému orchestru dostalo mezi orchestry z Polska, Maďarska a Ukrajiny velkého uznání, když je tu označen jako "orchestr dechowy symfoniczny". Velmi cenné je první místo v kategorii koncertních skladeb v německém městě Lilienthal mezi 24 dechovými orchestry z Německa a Nizozemska.

Od roku 2000 vždy v sudé roky orchestr pořádá mezinárodní "Festival Jistebník-Studénka" za spolupráce Městského kulturního střediska ve Studénce. V roce 2002 se ho účastnily orchestry z Příbora, Kopřivnice, Dolního Benešova, Jistebníku a z Polska Helikopters Brass orchestra ze Swidniku a z Německa Blasskapelle z města Rehling. Spolu s orchestry vystupují také mažoretkové skupiny z Kopřivnice, Příbora, Havířova a z Březové. Zvláštností tohoto festivalu jsou, podobně jako kdysi v Pavlovicích, závěrečné monstkonzerty, kdy hrají všechny zúčastněné spojené orchestry v počtu několika set hudebníků.

Tradicí orchestru je, že si sám vychovává mladé hudebníky, ale v poslední době do něj přicházejí také mladí muzikanti z okolních obcí a základních uměleckých škol v Bílovci a ve Studénce. A na samém začátku roku 2003 se orchestr zúčastnil mezinárodní soutěže dechových orchestrů v Praze, kde se ve střední kategorii umístil ve "Stříbrném pásmu".

Jiří Halata

Jistebník divadelní

České ochotnické divadelnictví v Jistebníku

České ochotnické divadlo v Jistebníku těsně souvisí s existencí a životem místního odboru Matice opavské, jenž byl v Jistebníku založen 13. dubna 1924. V něm a kolem něho se soustřeďuje kulturní a společenský život české menšiny až do druhé světové války. Vznik a existence českých ochotnických představení jsou zde ovšem závislé na některých činitelích charakteristických pro tuto dobu. Především je třeba mít na zřeteli, že jde o českou menšinu, jež podle sčítání lidu v roce 1921 měla 52 příslušníků, zatímco občanů německé národnosti bylo v obci 1734. Už tato skutečnost nepříznivě působila na rozvíjení ochotnické činnosti. Dále to byla otázka kulturních činností vůbec, jež opět byla závislá na existenci české školy v Jistebníku a především na přítomnosti českého učitelstva. Teprve založením české obecné školy v listopadu 1923 a v září 1926 také měšťanské školy a s příchodem českých učitelů byl prohlouben a ještě více zintenzivněn kulturní a národně společenský život zdejší malé české menšiny. Nicméně divadlo ani nyní ještě nemohlo být pořádáno, neboť nebylo dosud vlastní jeviště. Po té stránce se činnost omezovala na pořádání loutkových představení pro děti místních českých škol péčí hlavně učitelského sboru. Tak v zimním období 1926/27 sehrál učitelský sbor osm loutkových představení, jež byla vždy četně navštívena. Také v zimních měsících 1927/28 bylo sehráno pět loutkových představení za řízení učitele Josefa Vavrečky. Mimo to byly v jarních měsících roku 1928 uspořádány čtyři žákovské besídky s dramatizacemi Erbenových básní Záhořovo lože a Vodník a každá besídka byla zakončena také loutkovým představením.



Vojnarka - představení k otevření české školy (r. 1930)

Když byla v letech 1929-1930 postavena pro české školy nová školní budova, bylo v ní při velké posluchárně zřízeno i stálé jeviště. Odbor Matice opavské pořídil ve vlastní režii jeho pěkné vybavení nákladem asi 5 000 Kč a dal je zdarma k dispozici i školním potřebám. Tím byly také dány hmotné a technické předpoklady ke vzniku vlastních ochotnických představení. Ta byla skutečně zahájena 9. června 1930, kdy v rámci oslav otevření nové školní budovy sehráli ochotníci odboru Matice opavské první české ochotnické představení na novém vlastním jevišti ve škole. Byla to Vojnarka od Aloise Jirásky. Režii

ochotnických představení pak nadále vykonávali učitelé Josef Vavrečka a Emil Janeček. Téhož roku při oslavách 28. října sehráli ochotníci ještě jednoaktovku Krev není voda. Tím byly položeny základy k českým ochotnickým představením, jež byla pravidelně konána až do okupace.

Pěkné nové jeviště lákalo divadelníky ke zvýšené činnosti. O zdařilá představení mají zásluhu vedle jmenovaných režisérů ochotníci-herci Antonín Havlík, výpravčí vlaků, Karel Štefek, železniční zřízenec, manželé Fukalovi, paní Řezníčková, Felix Folta, krejčí, J. Kováč, krejčovský tovaryš, K. Uhl, hajný a od roku 1932 také nový poštmistr Knapp. Z učitelů se divadlu věnovali také A. Hrbata, M. Novotný, R. Dvořák, Anna Rejnková-Grygarová, M. Kašingerová, J. Kucielová.

Hry byly většinou hrány při příležitosti některých oslav, hlavně státních a národních svátků, jež menšina pravidelně slavila, například 28. říjen, narozeniny prezidentů apod. Tak i v roce 1931 sehrál odbor Matice opavské dvě divadelní představení - 7. března vlasteneckou hru Na polském zámku a k 28. říjnu veselohru R. Piskoře Radostná událost. Mimo to uskutečnili jistebničtí ochotníci několik jednoaktovek při mikulášském večírku.

Při stejných příležitostech sehráli ochotníci odboru Matice opavské 7. března veselohru M. Vrány Ferda šéfem a 20. března 1932 zahráli zde hostinně ochotníci z Košatky veselohru Láska ze sletu. Také při silvestrovském večírku 31. prosince 1932 vystupují v Jistebníku ochotníci divadelního odboru Sboru dobrovolných hasičů z Košatky s veselohrou, jejíž název se zatím nepodařilo zjistit.

Rok 1933 přináší jistebnické české menšině rovněž dvě představení jejich ochotníků, a to veselohru Návrat k přírodě, jež byla sehrána 5. března a druhou veselohru k 28. říjnu, jejíž název také zatím není znám. Bohatým rokem na divadelní činnost je rok 1934. Je jubilejním rokem místního odboru Matice opavské, který slavil deset let svého trvání. Dne 11. února 1934 byl na valné hromadě odboru zvolen předsedou divadelního odboru učitel Bohumil Šeděnka. S elánem sehráli pak ochotníci 4. března veselohru Láska si nedá poroučet. K oslavě desetiletého trvání odboru Matice opavské nacvičili a 29. dubna uvedli veselohru Kukačka a k 28. říjnu další veselohru Sojčí péro.

V roce 1934 se osamostatnila tělocvičná jednota Sokol v Jistebníku, dosud pobočka mateřské jednoty v Košatce. Vedle vlastní tělocvičné činnosti a akademií a besídek pro žactvo a dorost přechází nyní do její péče i loutkové divadlo. V zimě 1934/35 sehráli sokolští loutkáři s učitelem Nesibou čtyři představení.

Také v roce 1935 pokračují čilí ochotníci v práci. Už 10. března uvádějí veselohru Člověče nezlob se. Podzim pak přináší novinku ve zdejším divadelním životě - ve dnech



16. a 17. listopadu se hrálo žactvo měšťanské školy ve prospěch vánoční nadílky divadelní hru Dvě Maryčky ze režie učitele Emila Janečky. Také v zimní sezóně 1934/35 byla sehraána péčí učitele Nesiby a sokolských loutkářů tři loutková představení a pořízeno nové sokolské loutkové divadlo s loutkami 40cm velkými.

Ale v dalších letech, kdy se v Jistebníku projevují napjaté a zostřující se vztahy, divadelní činnost upadá. K 28. říjnu 1936 nacvičil režisér Emil Janečka jedinou hru tohoto roku, opět veselohru, Charleyova teta. V roce 1937, kdy odbor Matice opavské zastává i funkci místní osvětové komise, je 7. března provedena divadelní akademie, 27. května představení ochotníků z Košatky a opět není známo, s jakou hrou a teprve k 28. říjnu, to je po roce, přicházejí opět ke slovu ochotníci jistebničtí s představením hry Legionář Lanz. Drží se ještě dobře sokolské loutkové divadlo, jež provedlo v tomto roce šest představení. A stejně úspěšně a dobře vstupuje i do nadcházejícího osudového roku 1938. Hned na jeho počátku hraje ještě tři loutková představení v Jistebníku a pouští se nyní i na zájezdy. Sokolští loutkáři hráli třikrát v Trnávce a dvakrát v Proskovicích. Ochotníci pak sehraли 28. května jediné a poslední představení veselohry Její veličenstvo láska. Tím se příslušníci české menšiny v Jistebníku dočasně rozloučili s českým divadlem a ukončili česká představení až do konce druhé světové války. Teprve po ní bylo české ochotnické divadlo přivedeno znovu k životu.

Na podzim roku 1948 byly spolu s novým obyvatelstvem položeny základy k novému ochotnickému souboru. Soubor byl zakládán lidmi, z nichž mnozí našli v obci po druhé světové válce svůj domov. Charakterizuje to i název nového souboru, jenž jako spolek byl pojmenován "NOVÝ ŽIVOT". Vždyť po celou dobu byl nejvýznamnějším kulturním činitelem v obci. Když byly v září 1948 úřady schváleny stanovy divadelního spolku tak, jak je sestavili jeho první členové a propagátoři Arnošt Lubojacki, František Matěj a Cyril Zachoval, byla vlastně divadelní práce už v plném proudu. To se už vybírala a připravovala první hra. A 28. října 1948 byla na jevišti ve škole sehraána dvakrát s dobrým počátečním úspěchem hra Domov. To byly první počátky divadelní činnosti v osvobozené obci a v novém domově.

Hned po tomto zdařilém představení byly činěny kroky k tomu, aby byly získány místnosti se sálem pro potřeby kulturního života v obci. S pomocí členů divadelního spolku byla provedena přestavba dřívějšího hostince (na místě dnešního obecního úřadu) na kulturní dům. Největší starost byla s jevištěm, neboť finanční stránka nového spolku nebyla taková, aby bylo možno pořídit jeviště v přepokládané tehdejší hodnotě asi 120 000 Kč. Ale i tu se opět našlo porozumění a pomohla osvětová beseda. Po její finanční pomoci mohlo být zařízení a vybavení jeviště zadáno firmě Drobný v Místku za obnos 125 000 Kč. A ještě o Vánocích téhož roku byla sehraána další hra Česká srdéčka, a to dvakrát ve škole a potřetí už na novém jevišti kulturního domu. Nebylo možné ubránit se vzrušení při tomto představení na novém jevišti, když několik desí-

tek žárovek a reflektorů ozářilo světlem nové kulisy a dekorace. Práce našich divadelníků byla odměněna velkým potleskem diváků, spoluobčanů, kteří potřetí při této hře zaplnili do posledního místa sál. Živý zájem o divadlo se pak rozšiřoval i na ty, kteří chtěli také hrát. A tak následovaly další hry, větší a náročnější i pro herce, které vždycky přivábily naše obecnstvo. Nebyla tehdy ještě televize. Dlouhá byla řada těch, kdo postupně uplatňovali svůj divadelní herecký talent v souboru ve službách dobré věci.

Od počátku šedesátých let začala činnost souboru ochabovat, zejména v důsledku odchodu některých herců nebo jejich větším zaneprázdněním v zaměstnání, nepochybně svůj vliv měla i televize. V roce 1965 představením poslední hry Babička na motivy knihy Boženy Němcové byla činnost divadelního spolku NOVÝ ŽIVOT ukončena.

Po několika desetiletích, v roce 1999 však bylo obnoveno jistebnické **loutkové divadlo**. Myšlenky manželky starosty Josefa Voralu paní Mileny Voralové se ujala Jarmila Mariašová. Získala si i další spolupracovníky loutkoherce: své dcery Jarku a Věrku a paní Jarmilu Tylečkovou. V tomto obsazení secvičily pohádku O duhovém ptáčku a první premiéru uvedly 16. května 1999 v prostorách obecního úřadu. První představení se hrála s malým rodným divadélkem, jež zapůjčila Danuše Němcová.

Protože ohlas na divadélko byl stále větší, začalo se uvažovat o pořízení nového velkého loutkového divadla a za pomoci sponzorů se záměr podařilo realizovat. Premiérou nového velkého divadla byla pohádka O Popelce, hraná 12. března 2000. Po této loutkové hře odchází Jarmila Tylečková a v tomto oslabení se nacvičují loutkové pohádky téměř tři roky. V listopadu 2002 se přidali Lada Majerová a Bohuslav Majer. Za dobu svého působení se podařilo inscenovat 17 pohádek, jež byly uvedeny v 25 představeních v naší obci. Stojí jistě za zaznamenání, že většinu pohádek natočil na videokazety Petr Habernal. Z dobrovolného vstupného byly zakoupeny některé zvířecí loutky, osvětlení, opona a do budoucna je v plánu doplnit divadlo světelnými a zvukovými efekty.

Jaroslav Pleskot



Z poslední hry Babička (r. 1965)



Jistebník a Petr Bezruč

Jistebský či jistebnický?

Že se část Jistebníku nazývá Bezručova osada, že největší jistebnický rybník má jméno Bezruč a že básník má v Jistebníku pomník s bustou není vůbec náhoda. Jeho pozitivní vztah k obci a zájem o ni se datuje už od 30. let 20. století.

V listopadu 1935 se konal v Brně jeden z početných koncertů Jistebnických zpěváků za řízení jejich sbormistra a tehdejšího učitele české školy Františka Lýska. Na tento koncert pořadatelé pozvali také Petra Bezruče. Ten se ho sice nezúčastnil (zásadně nikam nechodil), ale pořadatelům zaslal omluvný dopis, v němž se básník projevil také jako jazykozpytec a protestoval proti názvu Jistebničtí, když prý má být Jistebští. A napsal:

Děkuji za pozvání, nelze dojíti, jsem trochu daleko a nemám hudebního sluchu. A nelíbí se mi korektura jistebnický, již zavedlo náčelnictvo zpěváků, když lid užívá formy krátké, jistebský.

Tato Bezručova slova se stala podnětem slavnému disputu. Bezručův dopis dostal do rukou František Trávníček, tehdy profesor na Masarykově univerzitě v Brně a došlo k diskuzi, jež proběhla téhož roku 1935 na stránkách Lidových novin a v roce 1936 vyšla v Brně jako útlá knížečka s názvem "Jistebský nebo jistebnický". Od té doby uplynulo dalších několik desetiletí a Bezručův jazykovědný zájem byl i nadále stále živý. Pozorně sledoval spisovnou češtinu a jsa "staromilec", často nemilosrdně kritizoval mnohá její slova, rčení... A nezapomínal ani na záležitosti "jistebnické" ani na "své" přídavné jméno "jistebský", jež si jako všechna kratší přídavná jména zvláště oblíbil. Po léta Bezruč udržoval písemný styk s panem učitelem Josefem Vavrečkou v Jistebníku. V jednom dopise z roku 1956 se znovu vrací ke svému oblíbenému tvaru "jistebský", který i nadále rozhodně hájí: "...ale musím přibrousit svůj názor o adjektivu k slovu Jistebník se vztahujícímu. Byl jsem toho názoru, že zní istebský, kteréž slovo jsem slyšel za dětských let: ale v Košatce se praví prý jistebský...".

Jaroslav Pleskot

Jak Petr Bezruč slavil v Jistebníku své 80. narozeniny vzpomíná Josef Vavrečka

V sobotu 23. srpna 1947 zastavilo u našeho

domu auto. Vystoupil z něho můj přítel ze studentských let dr. Sládek, rodák z Košatky a tlumeným hlasem mně sdělil, že přivezl Petra Bezruče. Nevěděl jsem, jak ho mám oslovit a uvítat, když i básník vystoupil z vozu a stanul přede mnou. Prostý zjev vysokého muže do hněda osmahlé tváře, s vějířkem vrásek kol usměvavých očí, v obyčejné košili a tmavém kabátě, tak se vryl do mé paměti při prvním setkání náš velký slezský básník. Podání ruky a několik upřímných slov na uvítanou, pronesených nejistým hlasem, a ledy ostychu byly prolomeny. Od nečekaných hostů dostalo se mně milého pozvání k projížďce, nasedli jsme do auta a jeli do Košatky. To už hovor plynul v srdečném tónu ve slezském nářečí. Před košatským mostem jsme odbočili vlevo na louky kolem Odry. Zastavili jsme u Bezedného jezera, zbytku to starého toku Odry. Jeho hladinu zdobily krásné stulíky. A do květeny je náš stařeček zamilován. Utrhl jsem jeden květ i s listy a nic mě nemrzelo, že jsem se přitom namočil. Stařeček měl opravdu oči pro tu krásu a svůj obdiv prozrazoval slovy: "Hrubě šumné, hrubě šumné!". Krátký oddech a už jsme pokračovali v cestě do Košatky. Tu jsme trochu pobesedovali v hostinci mého bratra a odebrali jsme se na zahradu, kterou velkým obloukem obtéká řeka Odra. Zavedl jsem stařečka na místa, kde jsme se za dětských let koupávali a kde se říkalo "pod sladkou jablonkú". Bylo pod mrakem a dosti chladno. Nechtěl jsem proto ani uvěřit rozhodnutí stařečkovu, že se budeme koupat. Stařeček sestoupil na kamelec, sklonil se k vodě, ponořil do ní prsty a řekl: "Je hrubě dobrá!". Jeho úsudek byl nesmlouvavým rozkazem, jemuž jsme se my "mladí" museli bez odmluvy podřídit. Stařečkovy vážné přípravy na koupání nedopřávaly nám času k dlouhému rozmýšlení. Úkosem jsem se na něj díval a pozoroval s jakou rozkoší se ponořuje do vody, do níž vešel až po pás a s pokrčenýma rukama rozvíruje



Ilustrace Zdeněk Kudělka - Pod sladkou jablonkú



a šplíchá si vodu do obličejů a znovu se do ní noří, jako by se nemohl nasytit chladivé koupele. A nám "mladým" nezbývalo, než následovat příkladu stařečkova. Při odchodu mě udivilo, jak křepce si po zahradě vykračoval a menší příkopy přeskačoval s chlapeckou bravurou...

... v bratrově hostinci pak, počastován i dobrou borovičkou, byl stařeček podnícen k vypravování anekdoty: zda prý vím, že "lude, kteří hodně pijí, přidu do nebe". Ovšem, že jsem nevěděl, a tak vypravoval: "Kdo hodně pije, ten mnoho spí. Kdo mnoho spí, ten málo hřeší. Kdo málo hřeší, toho má Pánbůh rád, ten přidě do nebe."

Tato nezvyklá návštěva byla jakousi přípravou na chystaný pobyt stařečkův v Košatce v pozdějších dnech zářijových, kdy chtěl utéci návštěvám gratulantů ke svým osmdesátým narozeninám a uchýlit se do prostředí, kde ho nikdo nenajde. Uplynuly dva týdny a stařeček 6. září 1947 přijel do Košatky a ubytoval se v domě mého bratra, nazýval ten dům Ithakou. A mně byl svěřen čestný úkol doprovázet ho na procházkách okolím a vyhledávat mu vhodná místa ke koupání v Odře nebo Lubině. Tak také přistoupil na můj návrh vyjít si procházkou do Jistebníku. Bylo to 8. září. Vybrali jsme si zajímavější cestu po staré hrázi a také abychom ušli pozornosti chodců. Zelené louky, které po levé straně vroubí cestu, malebný pohled na Košatku skrytou v husté zeleni ovocných zahrad a vpravo rušný život na rybníku poskytovaly příjemné osvěžení. Na všechny tyto dojmy stařeček jako milovník přírody živě reagoval a i při nejživějším hovoru bloudily jeho oči po příkopech a svazích hrázea pátraly, zda nespátří nějaký neznámý "bylinec". A tak jsme došli až ke dvoru, bývalému velkostatku. Prošli jsme Jistebníkem a u budovy hasičského skladiště jsme odbočili na cestu ke hřbitovu; na hřbitově jsme si prohlíželi pomníky zemřelých a básníkův zájem budila zvláště jména, připomínající slovanský původ zemřelých. Odtud jsme pokračovali po cestě zvané "mlýnská" k nádražní osadě. V těch místech jsou jistebnická pole poněkud vyvýšená a je odtud krásný rozhled na Beskydy. Polní cesta nás zavedla do nádražní osady. Stařeček se zastavil ve Foltově papírnickví a koupil si nějaké pohlednice. Na zpáteční cestě do Košatky se k nám přidružil i můj dvanáctiletý synek Jirka. A stařeček mu kladl na srdce, aby se věnoval a učil botanice. Snad mu tím chtěl naznačit, že člověk, který rozumí životu přírody, z ní může vytěžit daleko více než ten, kdo jde přírodou hluchý a slepý.

... a přišel den 15. září, den Bezručových osmdesátých narozenin. Petra Bezruče navštívilo tehdy v Košatce skutečně jen málo hostů a já jsem projevil přání, aby navštívil opět Jistebník. Když dal básník k tomu souhlas, bez velkých příprav jsme nasedli do auta a vydali se na cestu do Jistebníku.

První zastávka byla u nás. Manželka přichystala pohoštění, obložené chlebičky, víno, ale stařeček po slavnostním obědě v den svých narozenin byl syt a odmítal každé pohoštění. Ale aby hostitelku neurazil, vyžádal si černé "kafejisko" a k tomu si vzal jeden chlebiček. Mezitím přišel také zástupce tehdejší místní osvětové rady Vilém Hýl a předal Petru Bezručovi blahopřání Místní osvětové rady v Jistebníku. Zbytek dne stařeček věnoval koupání v chladivých vlnách Odry. Tak Petr Bezruč oslavil den svých 80. narozenin. Unikl všem oslavám a mohl se těšit z projevů oddanosti těch, kdož prostým způsobem mu dávali najevo svou úctu a lásku...

... a z myslí se vynořuje další vzpomínka. To na procházce kolem Odry směrem k Petřvaldíku se mně nepodařilo najít pěkný kamenec ke koupání. Všude vysoké břehy stařečkovi odpíraly osvěžující koupel a slunko přitom nemilosrdně páliло a zalévalo tělo potem. Zastavili jsme se u stavidla v jistebnickém rybníku. Už cestou jsem pozoroval na stařečkovi únavu a když si svlékl kabát, viděl jsem, že má košili potem úplně promočenou. Svlekl ji také a jen v kalhotách si sedl na betonové stavidlo, zatímco já jsem starostlivě mával jeho propocenou košilí, aby uschla. A přece se stařeček alespoň tady vykoupal. Netrvalo to však dlouho a byl hotov. I to svědčilo i o tom, že nebyl s koupelí spokojen. Oblékl si jen kalhoty a kabát s mokrou košilí nechal na starosti mně. Po staré hrázi vraceli jsme se do Košatky. Stařeček si cestou úzkostlivě zapínal kabát, aby nebudil pozornost, maje obnaženou hrud. Ale jako výčitka mně zněla jeho slova, jež pronesl před koupáním v rybníku: "Musím složit své kostečky, aby si trochu odpočaly".

Jednou si stařeček vyšel na procházku do polí mezi Košatkou a řekou Lubinou. Na jednom poli spatřil děvuchu vyšší postavy, která se marně namáhala zvednout něco těžkého. Nebyl by to ani Petr Bezruč, aby nepřispěchal k neznámé děvčici a ochotně jí nepomohl. Byl to pytel s nakopanými bramborami. A tak svorně, každý v jedné ruce, nesli brambory až k vesnici. Večer si mně pak postěžoval, jak ho bolí ruka. Musela to být pravda, neboť přes jeho rty málokdy přešel stesk na nějakou bolest.

Veselá skazka koluje v Jistebníku o básníkově návštěvě v trafice, v níž tenkrát prodávala paní Klimková, žena nižší postavy, ale rázné povahy. Byla vdovou po dělníku. Když Petr Bezruč zavítal do Jistebníku, stavoval se se svými kartičkami na poště a někdy zašel i k holiči. A tak se jednou zastavil také v trafice paní Klimkové (bývala naproti železničního přejezdu vedle obchodu), aby se zásobil marečkami. Když vstoupil dovnitř, dostalo se mu na pozdrav zdvořilé dopovědi. Na otázku co si přeje, odpověděl, že chce marečky. Ale se



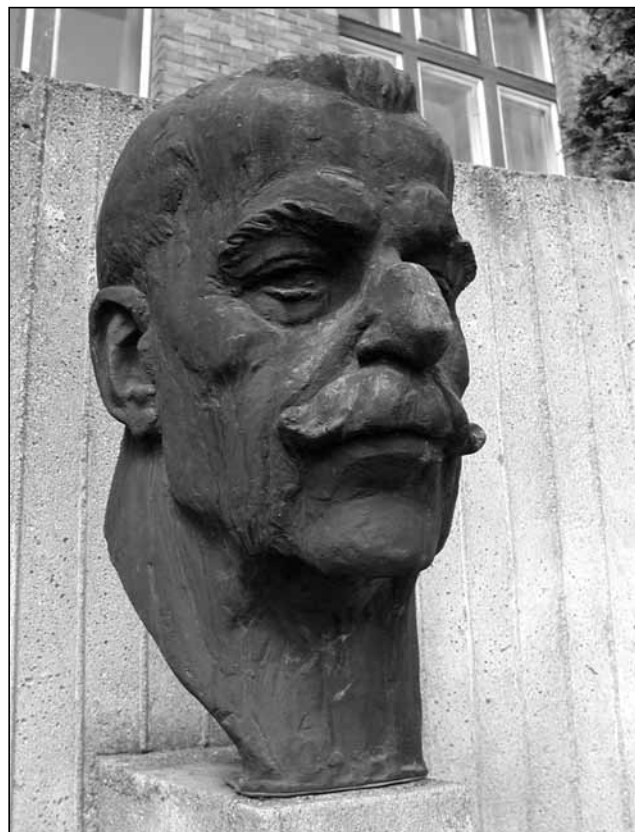
špatnou se potázel. "My sme v republice a prodávamy enem znamky a žadne marečky", pustila se do něho rezolutně paní Klimková. Nepomohlo ujišťování básníkovo, že čtyřicet roků byl na poště a "dycky prodaval enem marky". Ale to nijak nezmiřnilo rozhořčení matčino, trvala na svém výroku. Netušila ovšem, že mluví s Petrem Bezručem, který takovým způsobem zkoušel povahu a názory našeho lidu. Večer mně pak vypravoval o statečné trafikantce a o tom, jak "to dostal" a přirovnal tento svůj zážitek v jistebnické trafice k tomu, co se jednou stalo hrabyňskému panu faráři Böhmovi, rodáku ze Studénky, jehož památku Bezruč uctil v básni Hrabyň. "To jsem to dostal", řekl Bezruč o své prohře v jistebnické trafice. Ale tato prohra ho nepokořovala, neboť ho přesvědčila o tom, že náš lid je strážcem čistoty rodného jazyka.

Josef Vavrečka

Josef Vavrečka, narozen 19. března 1899 v Košatce, se brzy stal významným kulturním a osvětovým pracovníkem a pedagogem, jenž všechny své síly a čas zasvětil práci s mládeží. Už v roce 1923 spoluzakládal českou menšinovou školu v Jistebníku, znal se s Petrem Bezručem a v roce 80. básníkových narozenin byl jeho hostitelem v Jistebníku. Ihned po osvobození v roce 1945 byl Josef Vavrečka opět pověřen organizováním školského života v Jistebníku a jmenován ředitelem školy, která zahájila svou činnost začátkem měsíce června 1945 v budově měšťanské školy. V říjnu 1945 byl jmenován do funkce okresního osvětového inspektora v Bílovci. Zemřel 19. června 1971 v Bílovci.

Pomník Petra Bezruče

Ze vzpomínaného vztahu obce a básníka vzešla v Jistebníku zcela přirozeně myšlenka na zřízení pomníku Petra Bezruče jako trvalou připomínku toho-



to vztahu. Realizace této myšlenky se ujal tehdejší místní národní výbor a v obci žijící akad. sochař Miroslav Rybička, jenž má v Jistebníku také svůj ateliér a vytvořil pro pomník bustu Petra Bezruče (viz foto).

Miroslav Rybička se narodil 23. července 1928, vystudoval v letech 1946 - 1950 Vyšší průmyslovou školu sochařskou a kamenickou v Hořicích a v letech 1950 - 1955 Akademii výtvarných umění v Praze v mistrovské škole profesora Karla Pokorného. Rybičkova busta Petra Bezruče náleží k nejzdařilejším básníkovým sochařským portrétům.

Miroslav Rybička vytvořil řadu monumentálních děl v interiérech i exteriérech. V okolí jsou to například kopie svatých křížů a vedl restaurování kaple sv. Jana Sarkandera v Olomouci. V současnosti pracuje na rekonstrukci sousoší "Pegasů s Múzami Hudby a Výtvarného umění" sňatém ze střechy hlavní budovy Slezského muzea v Opavě. Nezanedbatelnou oblastí jeho výtvarné tvorby jsou také jeho medailérské práce. Je autorem velkého množství medailí různého druhu a k různým příležitostem.

Pomník Petra Bezruče byl slavnostně odhalen v areálu Základní školy T.G.Masaryka v roce 1973 za přítomnosti spisovatele Milana Rusinského, který tu přednesl slavnostní projev.

Jaroslav Pleskot



Jistebnické inspirace malířů



Jistebnické rybníky nejsou jen záležitostí ekonomickou, podnikatelskou či stavebně technickou nebo chovatelskou. A není ani divu. Vždyť jistebnické rybníky skýtají svými hrázemi, jejich porosty, meandry mrtvých ramen Odry a jejími břehy v okolí, ale především pak vodními hladinami nesčetné inspirační motivy pro jejich malířské zachycení a ztvárnění na plátna. Především vodní hladiny se staly vrcholným výrazem v zachycování zrcadlového obrazu okolního světa, vlnek a vln při vanutí vánku i větru. A tak není divu, že už několik malířských generací je přitahováno těmito pohledy, které lákaly a lákají malíře a každý je přirozeně vidí a ve svých obrazech zjevuje po svém. Tak v okolí Jistebníka častěji maloval už ve 30. letech 20. století **Bohumír Dvorský** (1902 - 1976). Známy je jeho olej z roku 1936 "Jistebnický rybník".

Po druhé světové válce našly jistebnické rybníky

svého malířského zpodobitele v bíloveckém **Emilu Příkrylovi** (1912 - 2001). Jeho výtvarný zájem se soustředoval na okolí Bílovce, Jistebníka, na rybníky. Ty mají v Emilu Příkrylovi také svého, až programového zpodobitele, a to jak olejem, tak i akvarelem, nejčastěji v atmosféře končícího léta a zádumčivého mlžného podzimu. Dokládá to řada výstav v Jistebníku i jinde.

Spíše letní, prosluněné ovzduší jistebnických rybníků zobrazuje v pestřejších barvách **Vlastimil Martinák**, snažící se postihnout v této atmosféře zejména zrcadlový odraz vodní hladiny.

Zalíbení v přírodě rybníků a Odry našel polanecký rodák **Aleš Kalivoda** (nar. 1929), jenž se dodnes považuje za žáka malířky Heleny Salichové. Kalivodovou hlavní linií tvorby je krajina, voda, tedy příroda. Oblíbil si techniku olejomalby a tematicky mu nejvíce vyhovují náměty z okolí rodné Polanky, Jistebníku, tedy krajina kolem Odry a okolních rybníků. Proto vyhledává motivy mezi polaneckými a jistebnickými rybníky a zachycuje zvláštní kouzlo této krásné části naší přírody. Má skutečně zvláštní ráz tento ještě ne moc poničený koutek přírody, ráz, který pak Aleš Kalivoda přenáší do svých obrazů. Vychází často z teplých tónů hnědých, které působí spíše někdy až zadumaným a melancholickým dojmem a vyvolávají příjemné libé pocity. Četnost výstav obrazů Aleše Kalivody - a nejen v Jistebníku - mluví o jeho pozoruhodné tvůrčí aktivitě.

Jaroslav Pleskot

Honitba Mysliveckého sdružení Jistebník - historie a dnešek

Nejdřív k vysvětlení některých pojmů. Myslivecké sdružení je základní organizace Českomoravské myslivecké jednoty, dříve Českého mysliveckého svazu. Honební společenstvo je spolek majitelů půdy, kteří společně vytvoří honitbu. Honitba je území, pronajaté honebním společenstvem mysliveckému sdružení, na kterém myslivecké sdružení vykonává právo myslivosti.

Myslivecké sdružení Jistebník hospodaří od svého vzniku po druhé světové válce v honitbě, jejíž plocha se od začátku šedesátých let měnila jen málo. Pokud se mluví a píše o myslivcích a myslivosti, bývá často vyzdvihována úloha myslivců jako lidí, kteří se podílejí na nejrůznější dobrovolné práci v obci až bývají nazýváni ozbrojenými brigádníky. Chtěl bych se zde však věnovat mysliveckému pohledu na zvěř a na změny, ke kterým v průběhu posledních 40 - 50 let došlo ve stavech a úlovcích v honitbě Mysliveckého sdružení Jistebník.

Prostředí honitby je mírně vlněná rovina kolem obce Jistebník, v jejíž části nyní již bývalého okresu Nový Jičín. Je převážně polní s nepatrným podílem lesů (méně než 4 procenta), avšak s významným podílem vodních ploch. Ty zabírají přibližně pětinu celkové výměry. Z toho se odvíjí i druhové složení zvěře, která se zde vyskytuje a loví. Vzhledem k charakteru prostředí to je převážně drobná zvěř - zajíc, bažant, v minulosti i koroptev a zejména kachny a lysky. Ze spárkaté má největší význam zvěř srnčí a od roku 1981 i černá zvěř. Podíl jednotlivých druhů i celkový úlovek se však v uplynulých desetiletích velmi výrazně měnil. V prvních poválečných letech byly nejdůležitější drobnou zvěří koroptve. Jejich úlovky dosahovaly několika set kusů ročně. Avšak v pozdějších letech se početnost koroptví začala poměrně rychle snižovat a v šedesátých letech už byly stavy natolik nízké, že se přestaly lovit. Pokles stavů je dáván do souvislosti s rozoráváním mezí a vytvářením velkých lánů, na kterých se provádí intenzivní zemědělství.



Tento stav poměrně dlouho vyhovoval většímu příbuznému koroptve, a to bažantu obecnému. Jeho stavy se v průběhu šedesátých let postupně zvyšovaly a v sedmdesátých letech se lovilo v závislosti na aktuálních klimatických podmínkách v daném roce 250 až více než 500 kusů. Musím zdůraznit, že takových úlovků se dosahovalo bez vypouštění uměle odchovaných kuřat, pouze přirozenou reprodukcí. V osmdesátých letech však už byl pouze dvakrát překročen úlovek 200 ks a další pokles stavů po roce 1990 znamenal od r. 1996 úplné a doposud trvající zastavení lovu. Velmi podobně se měnily i úlovky zajíců. Zatímco v sedmdesátých letech přesahoval roční úlovek 300 kusů a v osmdesátých letech kolem dvou set kusů, byl po roce 1996 lov zcela zastaven. Příčiny úbytku obou druhů nejsou zcela jasné. Souvisí zřejmě s celkovým zatížením prostředí cizorodými látkami i s úbytkem dostatečně pestré potravy v průběhu celého roku, protože moderní pesticidy používané v zemědělství mohou být sice poměrně málo jedovaté pro zvěř, a ani nezanechávají v půdě a rostlinách žádné jedovaté zbytky, protože se poměrně rychle rozkládají. Dokáží však dokonale vyhubit jak hmyz, který je významnou složkou potravy bažantů kuřat, tak plevely, jimiž se živí zajáci. Další příčinou může být zvýšený predanční tlak lišek a kun, jejichž úlovky se v devadesátých letech zvýšily více než pětinašobně.

Nejvýznamnější zvěř vůbec je však v naší honitbě vodní pernatá zvěř. Tímto souhrnným názvem se rozumí některé druhy kachen řazených mezi lovnou zvěř, dále husy velké, husy polní, husy běločelé a lisky. Zatímco úlovky hus byly a jsou spíše ojedinělé a jen výjimečně se jich ulovilo více než 10 ročně, překračovaly v sedmdesátých letech celkové úlovky kachen a lysek pravidelně 1500 kusů a v letech 1976 a 1978 dokonce překročily 2000 kusů, opět bez jakékoli podpory vypouštěním uměle odchovaných kachňat. Na začátku osmdesátých let však poklesly úlovky během 5 let na desetinu. Hlavní příčinou byly v tomto případě opakované otravy způsobené botulotoxinem, kdy byly nalezeny stovky mrtvých kachen. Přestože se v dalších letech jejich stavy poněkud zvýšily, stále se jich neloví tolik jako v minulosti. Roční úlovky se od poloviny devadesátých let pohybují ve výši kolem 400 kusů.

Jedinou zvěř, jejíž stavy se v posledních desetiletích příliš nemění, je zvěř srnčí. Tato krásná zvěř je podle myslivecké terminologie řazena mezi zvěř spárkatou. Její stavy jsou stále dostatečně vysoké, aby umožňovaly ulovit v průměru 15 kusů. Bohužel v posledním desetiletí přibývalo mezi nástrahy, které srnčí zvěř ohrožují, další nebezpečí. Tímto nebezpečím je pytláctví. Máme řadu nepřímých důkazů o pytláčení v naší honitbě. Jsou to pozorování aut, ze kterých svítí silný reflektor pročešávající pole, nálezy stažených srnčích kůží i srnec, u kterého bylo na hlavě zjištěno postřelení brokovou zbraní. Přesto

snad bude u nás srnčí zvěř i nadále patřit k ozdobám honitby.

Další spárkatou zvěř, jež se u nás nyní každoročně vyskytuje, je zvěř černá. Takto myslivci nazývají divoká prasata. Trochu poeticky jsou divočáci někdy nazýváni "černí rytíři". Je to zvěř, která se v českých zemích začala vzácně objevovat po druhé světové válce. Od té doby až dodnes jejich stavy neustále stoupají. V Jistebníku divočáci nebyli a ani dosud nejsou stálou zvěř. První kus byl uloven teprve v roce 1981. V dalších letech byli v nepravidelných intervalech loveni další. Zatím nejbohatší byl rok 1991, kdy bylo uloveno celkem 15 kusů. Jiné roky však lovci vyjdou naprázdno. Neustále stoupající stavy černé zvěře v okolních honitbách i v celé České republice dávají naději, že tato bude lovena i nadále.

Nyní ještě pár slov k šelmám patřícím mezi zvěř. Nejběžnějšími druhy byly a i nyní jsou lišky a kuny skalní. Zatímco v šedesátých a sedmdesátých letech se lovily v průměru 2 - 3 lišky a 1 až 2 kuny ročně, narostly jejich stavy tak, že se nyní loví průměrně 10 - 12 lišek a 6 - 7 kun skalních. Jednou z možných příčin nárůstu početnosti může být orální vakcinace lišek proti vzteklině, která sice na jedné straně výrazně omezila výskyt této nebezpečné a neléčitelné choroby u divoce žijících zvířat, ale zároveň vyřadila významný regulační činitel snižující stavy lišek, ale i dalších šelem.

V posledních letech se u nás stále častěji vyskytuje přivandrovalý příbuzný lišky obecné. Tou novinkou je původně východoasijská psovitá šelma - psík mývalovitý. Tato šelma, kterou mnozí znají pod starším názvem mývalovec kuní, byla ve 30. letech dvacátého století vysazena jako kožešinové zvíře v evropské části Ruska a na Ukrajině a nyní se šíří Evropou na západ. V současné době se její výskyt stal pravidelným. V posledních 3 letech byli v Jistebníku uloveni celkem 3 psíci, jeden byl nalezen uhynulý a jeden byl sražen autem. Dalšího přejelo auto u Velkých Albrechtic. Tyto údaje naznačují, že psík mývalovitý se stal pravidelně se vyskytujícím druhem, se kterým je nutno počítat. Vzhledem k tomu, že jde o cizorodý prvek v naší fauně a že poznatky pobaltských států a ze Skandinávie, kam dorazil už dříve, naznačují negativní vliv zejména na ptáky hnízdící na zemi (kachny, husy, kurovití ...), nebude soužití s tímto druhem jednoduché.

V letošním roce se podařilo Mysliveckému sdružení, přes nemalé těžkosti související mimo jiné i s novým územně správním členěním uzavřít novou smlouvu s honebním společenstvem. Tato nová smlouva je základním předpokladem dalšího stabilního rozvoje myslivosti v Jistebníku.

Jan Kašinský



Sbor dobrovolných hasičů

V roce 2003 si obec Jistebník připomíná 70. výročí založení českého hasičského sboru v Jistebníku, kde tehdy obyvatelstvo německé národnosti svým počtem mnohonásobně převyšovalo českou národnostní menšinu. Nicméně z potřeb českého obyvatelstva tu vzniká česká a měšťanská škola, odbor Matice opavské, sokolská jednota, české stavební družstvo a konečně také český hasičský sbor. Ten vznikl v roce 1933, a to ani ne tak z potřeby hmotné a požárně bezpečnostní, že by tehdejší už existující německý hasičský sbor v obci nestačil. Naopak. Německý sbor stačil pro místní potřeby úplně, byl už tehdy vybaven moderní motorovou stříkačkou a disponoval dobře vycvičeným i obětavým mužstvem. Ale český hasičský sbor byl v Jistebníku ustaven na pokyn tehdejšího okresního úřadu a z podnětu české hasičské župní jednoty v Klimkovicích. Tehdy dostávaly hasičské sbory pravidelné státní podpory a různé subvence, které ovšem v Jistebníku vždy odebral německý hasičský sbor jako tehdy jediný v obci. A aby se tyto podpory dostaly také do českých rukou a aby zároveň byly podpořeny zájmy české národní věci, byl v Jistebníku založen český hasičský sbor, jenž nesl název "Sbor dobrovolných hasičů v Jistebníku nad Odrou - Nádraží".

Tehdy právě český hasičský sbor učinil první průlom do německé bašty v Jistebníku, kterou v té době zde představoval tzv. obecní hostinec. Nebylo v té době vůbec myslitelné, aby kterýkoliv český spolek mohl něco pořádat v tomto německém hostinci. A český hasičský sbor tu pořádal svůj první ples. Tento ples se všestranně vydařil a právě jeho výtěžek umožnil zakoupení starší stříkačky v ceně tehdejších 600 korun. Takové podniky byly ovšem velmi důležité pro podporování a upevňování sebevědomí české menšiny. Tak se český hasičský sbor stává hned od počátku své existence vedle jiných českých místních institucí, jako byl odbor Matice opavské, Sokol, aj. významným společenským činitelem, který účinně pomáhal stmelovat příslušníky české národnostní menšiny v obci. A není patrně náhodné, že v osudovém roce 1938 čítal tento sbor na 50 členů, což představovalo zástupce skoro z každé tehdejší české rodiny a domácnosti v Jistebníku.

Neblahé politické události podzimu 1938 a německá okupace Jistebníku zasáhly velmi nepříznivě, ba až katastrofálně také do života českého hasičského sboru. Většina jeho členů a funkcionářů byla nucena se dříve či později z obce vystěhovat, majetek sboru, finanční i věcný, byl zabaven a veškerá další činnost zastavena. Následky okupace byly vskutku zlé. Nebylo žádné výzbroje ani výstroje, neboť vše bylo zničeno nebo odcizeno. Protože jistebničtí Němci odvěkli všechno hasičské vybavení až do Rudoltic u Vítkova, bylo prvním úkolem přivést je zpět. Tento úkol byl také úspěšně splněn zásluhou



zbrojře Jindřicha Zajíce a starosty Adolfa Korpase. Stroje byly opraveny a odevzdány obnovenému hasičskému sboru, nyní již jen českému. Přílivem nových, zejména mladších členů, vyvstávala naděje k úspěšné činnosti sboru, tedy k schopnosti zabezpečovat protipožární ochranu. Ta se v dalších obdobích vskutku dobře rozvíjela. Sbor se postupně vybavoval mobilní technikou, v roce 1949 si pořídil starší, ale zachovalý automobil. Padesátá léta byla svým způsobem i rozhodující pro kvalitativní růst sboru - od roku 1951 existuje při sboru družstvo dorostenců a v dalších letech věnuje sbor pozornost zejména mládeži, i té školní. Tak je v roce 1957 ustaveno požární družstvo žáků, porozumění pro práci ve sboru nachází i mezi jistebnickou dívčí mládeží. V té době je sbor vybaven moderním hasičským zařízením včetně motorového vozidla TATRA 805, opatřeného vším potřebným pro celé požární družstvo.

Takovýto rozvoj i technické vybavenosti sboru si nutně vyžadoval i přestavbu dosavadní zbrojnice - byla provedena nadstavba budovy o jedno patro, zrekonstruována věž, zvětšeny skladové a garážovací prostory. Při vši této náročné činnosti sbor i početně rostl - dosahuje počtu 109 členů, ale neustále se zvyšuje i jeho kvalita. Ta se projevuje ve výcvikové činnosti a v soutěžích vyšších i nižších, v nichž se jistebnická družstva nejednou umísťují na předních místech i vítězných.

V roce 1981 sbor přijímal od České státní pojišťovny novou hasičskou cisternu RTH CAS 25. Tím je sbor velmi dobře vybaven moderní technikou, jaká byla pro něj v dané době dosažitelná.

V současné době má sbor 96 členů, z toho 63 mužů a 33 žen, družstvo mladých hasičů se zúčastňuje letních hasičských soutěží. Pozitivním jevem v činnosti sboru je spolupráce s obecním úřadem podle uzavřené dohody. Pořádáním kulturních a společenských akcí sbor přispívá též k obohacení života v obci.

Vlasta Krayzlová



Jistebnická tělovýchova a sport

Současná tělovýchova v Jistebníku má své začátky v meziválečném období, a to v tělocvičných aktivitách zdejší české národní menšiny. Počátky tělovýchovné činnosti se tu objevily v roce 1932, kdy čeští obyvatelé Jistebníku tu vytvořili tělocvičnou jednotu Sokol, a to pobočku mateřské sokolské jednoty v sousední Košatce. Vedle vlastní tělocvičné činnosti plnila pobočka své národní sokolské poslání, jež bylo v tomto národnostně smíšeném pohraničním území zvláště významné, například pořádáním představení sokolského loutkového divadla pro děti. Po dvou letech úspěšné činnosti se jistebnická sokolská pobočka osamostatnila. V té době vzniká v jistebnické české menšině také druhá tělovýchovná organizace - Dělnická tělovýchovná jednota (DTJ). Nicméně toto rozdrobení českých sil v obci se z hlediska národního ukázalo spíše jako nevýhodné. Německou okupací v roce 1938 byla však činnost obou jednot, stejně jako ostatních českých spolků a organizací, zastavena.

Po osvobození se už v roce 1945 v Jistebníku obnovuje s přicházejícími novými českými obyvateli spolu s dalšími českými institucemi také sokolská jednota, jednak se svými původními členy a funkcionáři, jednak s no-



vými, nejednou zkušenými sokolskými členy. Jako dříve i nyní nachází útočiště opět ve školní tělocvičně, kde má k dispozici i poměrně početné tělocvičné nářadí. V této době je těžištěm práce v jednotě příprava na XI. všesokolský slet, nácvik sletových vystoupení, a to ve všech složkách cvičenců, jichž se sletu zúčastnil značný počet.

Po roce 1948, kdy se začalo uskutečňovat sjednocování tělovýchovy, obsáhla jistebnická sokolská jednota v průběhu padesátých let činnost v oddílech základní tělesné výchovy, sportovní gymnastiky, ale i kopané a ledního hokeje. Krátce tu působila družstva odbíjené a košíkové.



Okrskové sokolské cvičení žen v Jistebníku před XI. všesokolským sletem

Proto také došlo i ke změně názvu jednoty, a to na TJ Sokol Jistebník, který trval až do roku 1990. V říjnu 1948 jednota získala od tehdejšího místního národního výboru pozemek o rozloze 3 hektarů pro zřízení hřiště na kopanou. Členové Sokola dokončili přípravu hřiště v roce 1950 a od podzimu téhož roku bylo možné hřiště užívat. A sezóna 1950/1951 byla pro jistebnický oddíl kopané první soutěžní sezónou.

V polovině 70. let byl vybudován objekt šaten a otevřen stadion pro lední hokej s umělým osvětlením. Stadion byl však využíván jen několik let, neboť mírné zimy neumožňovaly odehrát soutěžní utkání. Většina oddílů postupně ukončila dříve nebo později svou činnost.

V současné době má nejširší základnu oddíl kopané (viz foto), který je zapojen do mistrovských soutěží. Oddíl kopané má čtyři družstva, a to benjamínky, hrající Brušperskou ligu, žáky, kteří hrají okresní přebor, dorostence, hrající okresní soutěž a muže v okresním přeboru. Dále se někteří členové pravidelně scházejí k utkání v ledním hokeji pod hlavičkou firmy TESO a ženy ke cvičení jako kalanetika, nácviky na sokolské slety a kondiční cvičení. Nastalá situace si také vyžádala opět změnu názvu jednoty, v roce 1990 z TJ Sokol na Tělovýchovnou jednotu Jistebník. V průběhu existence oddílu kopané se objevovala řada talentovaných fotbalistů, kteří našli uplatnění ve vyšších soutěžích. A z tohoto prostředí vzešel i úspěšný a dnes už proslulý futsalový tým CIGI CAGA Jistebník.

Ivan Lövy

CC Jistebník - klub futsalu

Když v červenci 1992 zakládá parta nadšenců v Jistebníku futsalový klub CC (tehdy ještě jako klub malého fotbalu), netuší, že se toto mužstvo dostane v krátké době na pozici nejlepšího klubového týmu České republiky. Toto tvrzení není vůbec nadnesené, ale je podloženo následujícími skutečnostmi:

- mistr České republiky 2002
- dvojnásobný vicemistr České republiky v letech

1996, 1997

- trojnásobný bronzový medailista nejvyšší soutěže 1998, 2000 a 2001
- trojnásobný vítěz Českého poháru 1996, 2000 a 2001
- vedoucí celek dlouhodobé historické tabulky nejvyšší soutěže

Až ve své deváté prvoligové sezóně dosáhl CC Jistebník pro něj tolik vytoužené mety zisku titulu mi-



stra České republiky. Přitom hned od vstupu na prvoligovou scénu v roce 1993 se zařadil mezi českou klubovou špičku. Ve své úvodní sezóně obsadil 5. příčku, což je dodnes nejhorší prvoligové umístění. Ve svém třetím prvoligovém ročníku získal svou první medaili, a to stříbrnou. Protože stejný kousek dokázal zopakovat i o rok později, bylo umístění na druhé pozici paradoxně považováno za neúspěch. Téměř v celém průběhu soutěže se totiž fialky, jak se jistebnickému celku pro jeho klubové barvy přezdívá, pohybovaly na první příčce a teprve v samotném závěru byly předstíženy jeho regionálním rivalem, ostravskou Mikeskou. V následujícím roce, posledním, v němž se titul uděloval ihned po skončení základní části, si poprvé pověsily na krk medaili z jiného kovu, z bronzu. Po neúspěšné sezóně 1998 - 1999, kdy po dlouhodobé části obsadily 4. příčku a na ní i vlivem vypadnutí v semifinále i zůstaly, přišla opět doba bronzová. A dokonce dvojnásobná. Zklamání se dostavilo zejména v roce 2000, protože jistebnický tým základní část soutěže suverénně vyhrál a v play off vypadl až na pokutové kopy v rozhodujícím duelu semifinále, v jehož průběhu byl navíc jednoznačně lepší.

Rok 2002 pak znamenal důležitý mezník v historii klubu, poněvadž se v něm fialky poprvé prokousaly přes semifinále vyřazovacích bojů a ani finále nebylo pro ně konečnou stanicí. Sladkou odměnou tak byl první zisk mistrovského titulu.

Druhou nejvýznamnější soutěží v ČR je pohár ČMFS. Ani zde se CC Jistebník rozhodně neztratil. Stal se jeho jediným trojnásobným držitelem. Svou pouť za úspěchem dotáhl do závěrečného finále hned v jeho prvním ročníku v roce 1996, totéž se mu pak podařilo v letech 2000 a 2001. Mimo to je Jistebník jediným mužstvem, jež dokázalo získat Českého poháru obhájit.

Jistebnický celek těžil vždy zejména z kvalitního a vyrovnaného hráčského kádru. Nicméně také v něm se vyskytly a dodnes se objevují silné hráčské individuality, na nichž trenér Petr Huděc, úspěšný trenér velkého fotbalu (v roce 1991 získal s juniorskou reprezentací tehdejšího Československa do 16 let titul mi-

stra Evropy, donedávna jediný evropský primát pro kterýkoliv český reprezentační výběr) staví a které se svými výkony proboujaly až do národního týmu. Nepochybně největší hvězdou je více než 50-násobný reprezentant a současná česká brankářská jednička Petr Krayzel. V současném širším kádru národního mužstva jsou však také Tomáš Sluka, Vít Blažej, Radim Krayzel a Rostislav Brož. V následujícím mládežnickém výběru do 23 let je to pak Vítězslav Komár, Pavel Myška a Petr Gelnar. V minulosti oblékali dres se lvíčkem na prsou také Radek Korený, Pavel Fejerčák, Tomáš Hladík, Martin Blahota, Michal Buček (dnes hráč Megasu Frenštát), Ivan Novotný (Slávia Havířov) a Stanislav Polzer (Mikeska Ostrava).

Úspěch jednotlivců je završen na poli funkcionářském, kdy uznávaná osobnost klubu Vít Šrámek pracuje v komisi futsalu Českomoravského fotbalového svazu.

Jistebník není velká obec a nedisponuje sportovní halou s odpovídajícími mezinárodními parametry. A tak ligový futsalový celek našel svůj azyl v nedalekém Bílovci. V prosinci 2001 zde byla uvedena do provozu překrásná a svým profilem naprosto atypická sportovní hala, která se stala útočištěm jistebnických fialek. Svými výkony a výsledky si fialky vzápětí získaly oblibu fanoušků a příznivců ze širokého okolí, zvláště ve vyřazovacích bojích letošní sezóny se jim několikrát podařilo halu zcela vyprodat. Za kvalitní podívanou se fanoušci odměnili hráčům Jistebníka vytvořením vskutku domácího prostředí, jež jim mohou mnohé prvoligové týmy jen závidět.

Futsal jako rychle se rozvíjející a dynamické sportovní odvětví si získává své postavení v hierarchii sportů nejen v ČR, také i v Evropě a na celém světě. Například zápasy mistrovství světa i Evropy vysílala v přímých přenosech i ze záznamu renomovaná satelitní stanice Eurosport a není daleko doba, kdy se futsal objeví také v programu olympijských her.

CC Jistebník však nedosahuje úspěchů pouze na domácí scéně, ale své renomé si vydobyl minimálně v blízké střední a východní Evropě. V letech 1992 a 1996 byl pořadatelem v té době velmi kvalitních mezinárodních turnajů pod názvy Cigi Caga Cup a Crystalex Cup, jehož se zúčastnily klubové týmy ze Slovenska, Polska, Maďarska, Slovinska, Ukrajiny, Běloruska, Ruska, Itálie, Lucemburska a samozřejmě z České republiky. Jistebnický celek se stal svou kvalitou a seriózním přístupem lákadlem pro mnoho turnajů nejen v ČR, ale i jinde v Evropě. Například z ruského Nového Uregonje si přivezl bronzovou příčku stejně jako z italského Bibione. V polském Knurówě získal dvakrát stříbro, do finále se několikrát proboujel i na silně obsazených turnajích ve slovenské Nitře či Bánské Bystrici a jinde.

Jaroslav Horník



Jistebniční chovatelé

Zájmová organizace Českého svazu chovatelů v Jistebníku vznikla v roce 1984 a už roku 1986 uspořádala první výstavu drobného zvířectva v Jistebníku. Její členové na ní poprvé v obci vystavili a předvedli své chovy místním i ostatním návštěvníkům. Chovatelství představuje mnoho oborů, ale ne všechny máme u nás zastoupeny. Nejpočetněji je tu zastoupen chov králíků a drůbeže, v menších počtech pak chovy exotického ptactva, holubů, kožešinových zvířat, akvaristika a chov psů. V minulých letech to byl také chov koz a ovcí a ušlechtilých koček.

V roce 2002 a pro rok 2003 má naše zájmová organizace 19 členů dospělých a 7 mládežníků. K iniciativním členům organizace patří zejména dlouhodobí funkcionáři František Belák, Alois Prisching, Radomír Jedlička, Stanislav Nesvadba a Petr Nesvadba. Členové organizace se zúčastňují výstav jak u nás, tak i v okolních obcích a městech, ale vystavovali i na celostátních výstavách. Na všech získali značný počet ocenění, jako bronzové i stříbrné odznaky, ale i čestná uznání za dobrou práci od Ústředního výboru Českého svazu chovatelů v Praze.

Zájmová chovatelská organizace se snaží být nápomocná i ostatním občanům. Zajišťuje dodávky kuřat, brojlerů, nosnic i jiné drůbeže, jakož i různých krmiv. Také zajišťuje potřebnou veterinární službu.

Ale není to jen vlastní odborná práce a činnost chovatelská. V obci jsou velmi oblíbené také různé společenské akce pořádané chovateli, jako bývá společenský ples, zájezdy na národní výstavy či na vinobraní a jiné, jež mají u občanů trvale příznivý ohlas.

Pozornost si zaslouží také kroužek mladých chovatelů, který má nyní sedm členů. Mládežníci se nejen zúčastňují se svými chovy výstav, ale také obhájí své znalosti ve všech kolech soutěže chovatelské dovednosti mládeže. V minulých letech se do národního kola probojoval Jan Höpp. V roce 2001 se místního a následně i okresního kola zúčastnilo devět mládežníků a do národního kola jich postoupilo šest. V následujícím roce 2002 soutěžilo sedm našich mladých chovatelů a do národního kola soutěže chovatelské dovednosti se probojovalo pět mládežníků. Z nich dva získali 3. místo v chovu drůbeže II. kategorie a v oboru exotického ptactva II. kategorie a dva mládežníci získali 2. místo v oboru drůbeže I. kategorie a v oboru exotického ptactva I. kategorie.

Zájmová organizace chovatelů v Jistebníku vám tak ve stručném pohledu přiblížila svou činnost a práci, nemalé úspěchy a snahu jejích členů o další lepší rozvoj chovatelské činnosti.

Marta Nesvadbová



Poděkování

*Patří všem, kteří se o vznik jistebnického čísla zasloužili:
Největší díl práce odvedl a největší poděkování si zaslouží dr. Jaroslav Pleskot,
který zpracoval několik témat a organizoval shromažďování všech zbývajících příspěvků.
Obci Jistebník za poskytnutí finančního příspěvku a některých fotografií.
Chovu ryb Jistebník s.r.o. za finanční příspěvek a za spolupráci
při zpracování některých příspěvků.
Jednotlivým autorům textů i fotografií.*



Automobily a motocykly v lese

S podzimem každoročně nastává houbařská sezóna. Letos se sice hub příliš neurodilo, ale jiné roky jsou lesy v horním Poodří houbařským rájem. Ty tam jsou časy, kdy všichni houbaři chodili do lesa pěšky. Navíc lesní cesty a svážnice v minulosti snad ani neumožňovaly vjíždět na ně jinými dopravními prostředky než nákladními a terénními automobily a traktory. Tak např. lesní cesta v údolí Něčinského potoka byla bez proputků a potok se tak dal překonávat pouze broděním. I samotná cesta tehdy za moc nestála - řada louží až čtvrt metru hlubokých, vyjeté hluboké koleje a kamenitý povrch nikoho k projíždce nelákaly. Kdo zná romantiku údolí Něčinského potoka, řeky Odry a Budišovky z té doby, jen smutně vzpomíná. Přitom přírodní hodnoty území horního Poodří na území okresu Nový Jičín byly "oceněny" jeho začleněním do Přírodního parku "Oderské vrchy". Louky v údolní nivě byly zařazeny do nejvyšší - I. zóny, lesy na svazích údolí byly zařazeny do II. zóny.

Se zlepšením stavu lesních svážnic - s jejich rozšířením, zpevněním a s odvodněním, začaly být atraktivní i pro majitele osobních automobilů, kteří jinak na své "motorové miláčky" nedají dopustit. V praxi se to pak projevuje množstvím osobních automobilů projíždějících a parkujících na těchto lesních účelových komunikacích. Stačí si jen v době houbařské sezóny zajít do údolí řeky Odry nad Klokočůvkem, do údolí Něčinského potoka nebo v okolí železniční zastávky Klokočov. Motorizovaní houbaři nerespektují obecný zákaz vjezdu do lesa, daný § 20 odst. 1 písm. g) lesního zákona (zák. č. 289/1995 Sb. o lesích a o změně a doplnění některých zákonů), a ani je nezneklidňují dopravní značky se zákazem vjezdu všech motorových vozidel, osazené lesáky na vjezdech do lesů. Žel, ani pokuty, ukládané členy lesní stráže, prozatím nedisciplinované řidiče od tohoto zlovyku neodrazují.

Aby toho nebylo málo, atraktivní údolí řeky Odry, Něčinského potoka a Budišovky v době letních prázdnin trpí vjezdy automobilů s návštěvami dětských stanových táborů. I když jsou rodiče dětí před nástupem do táborů písemně upozorňováni, že do lesních údolí vjíždět nesmí, řada rodičů tento zákaz nerespektuje a lesní stráž při kontrolách "opíjí" naivními výmluvami - např., že musí na tábor dovézt nemohoucí babičku, že o zákazu nevěděli, že si zákazu vjezdu nevšimli

apod. V červenci po lesních cestách v údolí řeky Odry denně projede několik desítek až stovek osobních automobilů. Protože jsou tyto lesní cesty úzké, ohrožují nezodpovědní řidiči každého turistu, cykloturistu nebo děti z táborů, se kterými se míjejí.

Zdaleka největší pohromou pro přírodu a lesy jsou však motorkáři na terénních motocyklech, kteří nejen, že nerespektují obecný zákaz vjezdu do lesa, ale křížují lesy, louky a pole i mimo cesty. Každoročně je situace nejhorší zjara, kdy se zřejmě po zimě ztuhlí motorkáři potřebují protáhnout. Smutné je, že v té době je příroda v rozpuku a že většina lesní zvěře, ptáků a dalších živočichů přivádí na svět svá mláďata. Tuto dobu i většina lidí vnímá jako nejkrásnější roční období, a proto i za krásami přírody vyráží na vycházky nebo na první projíždky na kole. Mnoho z nich se však vrací znechucených nečekaným setkáním s motorkáři v místech, kde hledali odpočinek, úlevu a klid.

Motorkáři vůči lesní a myslivecké strážní zneužívají svoji mobilitu a bez problémů ujíždějí všem strážcům zákona. Většina motorkářů nemá motocykly opatřeny státní poznávací značkou a je tak prakticky nepolapitelná a netrestatelná. Jejich bezohledností trpí nejen lidé, hledající v přírodě klid, krásu a odpočinek, ale především příroda samotná.

Obecný zákaz vjezdu do lesa, dopravní zákazové značky a ani kontroly, prováděné strážní přírody, lesní a mysliveckou stráží, nepomáhají. Motoristé a hlavně motorkáři vjíždějící do lesů se platným zákonům, zákazům i všem slušným a ohleduplným lidem otevřeně tímto svým chováním vysmívají. Myslím si, že je to nebezpečný precedens, vyvolávající pocit marnosti, neúcty k zákonům i k základním morálním zásadám u všech lidí, kteří se s tímto nešvarem setkají.

Jak tedy tento nebezpečný problém řešit? Protože doposud všechny známé postupy a snahy ztroskotaly, prosím vás, vážení čtenáři, o váš názor na tento nešvar i o vaše nápady, jak mu zabránit nebo jej alespoň zčásti omezit. Městský úřad Odry chce v této věci svolat jednání s lesáky, myslivci, ochránci přírody, policisty a se zástupci obcí a dohodnout společný postup pro příští rok. Snad Vaše názory a náměty pomohou nalézt účinné řešení. Předem vám proto děkuji.

Ing. Petr Lelek, referent MěÚ Odry

Den Země

Bylo úterý 22.dubna 2003. Okolo 18té hodiny jsem se vracel z práce po silnici I/57 od Hladkých Životic do Kunína. Na místě u Odry zvaném "Na skřivánčí" se během zimy tvoří skládka, nalezneme zde klasický domovní odpad, pneumatiky a jiné "chuťovky". Nevím, kdo zde provádí úklid, ale způsob jaký zvolil tentokrát, řečeno velmi mírně, byl nevhodný. Odpadky byly totiž shrabány na hromadu

a podpáleny.

23. dubna zde bylo možno spatřit černou seškvařenou hromadu "čehosi", pneumatiku, jakési železo a jiné. Jel jsem dál, jen prostě suše konstatuji, že tento způsob "slavení" Dne Země je smutný a jen ukazuje, o čem vlastně ten život je.

B. Novosad dne 23.4.2003



Živočichové dutých stromů

Na hrázích pooderských rybníků, ale i na loukách a v lesních rezervacích se často setkáváme se staletými dutými stromy. Obrovské duté stromy rostou také v zámeckých parcích a zahradách. Z lesnického pohledu bývají tyto stromy často označovány jako poškozené či nemocné. Zoologové se však na ně dívají zcela jinými očima. Dutiny totiž představují unikátní biotop pro řadu bezobratlých živočichů a mnozí obratlovci je využívají dočasně jako úkryt, hnízdiště či zimoviště.

Stromy mohou vyhnívat jednak od země, jednak v místech ulomených větví, rozsoch či puklin ve kmeni. Na jejich vzniku a rozšiřování se mohou podílet i mnozí živočichové - např. datlovití ptáci, larvy dřevokazného hmyzu nebo mravenci. Nadzemní dutiny bývají sušší než ty, které sahají až k povrchu země a jejich fauna se často vzájemně výrazně liší. Dno dutin bývá pokryto jemným trouchem a kusy zpráchnivělého dřeva, které odpadáva ze stěn dutiny.

Některé druhy živočichů mohou do dutiny jen zavítat např. při vyhledávání úkrytu nebo potravy, život většiny druhů je však s unikátním prostředím dutiny více či méně úzce spjat. Primárním zdrojem potravy v dutině je dřevo v různém stupni rozkladu. Na něm jsou přímo nebo zprostředkovaně závislé stovky druhů bezobratlých živočichů, které vytvářejí složité potravní sítě.

Nejprve se v našem příspěvku budeme věnovat bezobratlým živočichům. Ty můžeme rozdělit na několik základních skupin. První skupinou je xylofágní hmyz, který se živí přímo živým, odumírajícím či mrtvým dřevem stromů. Nejvýznamnějšími představiteli jsou larvy xylofágních brouků, které se vyvíjejí v různých partiích stromu v závislosti na kvalitě dřeva, jeho vlhkosti a stupni rozkladu. Jako typické zástupce této skupiny můžeme jmenovat některé tesaříky, které lze nalézt i v Poodří: např. tesařík pižmový (*Aromia moschata*) na vrbách, tesařík *Ramnusium bicolor* v dutinách jírovců apod.

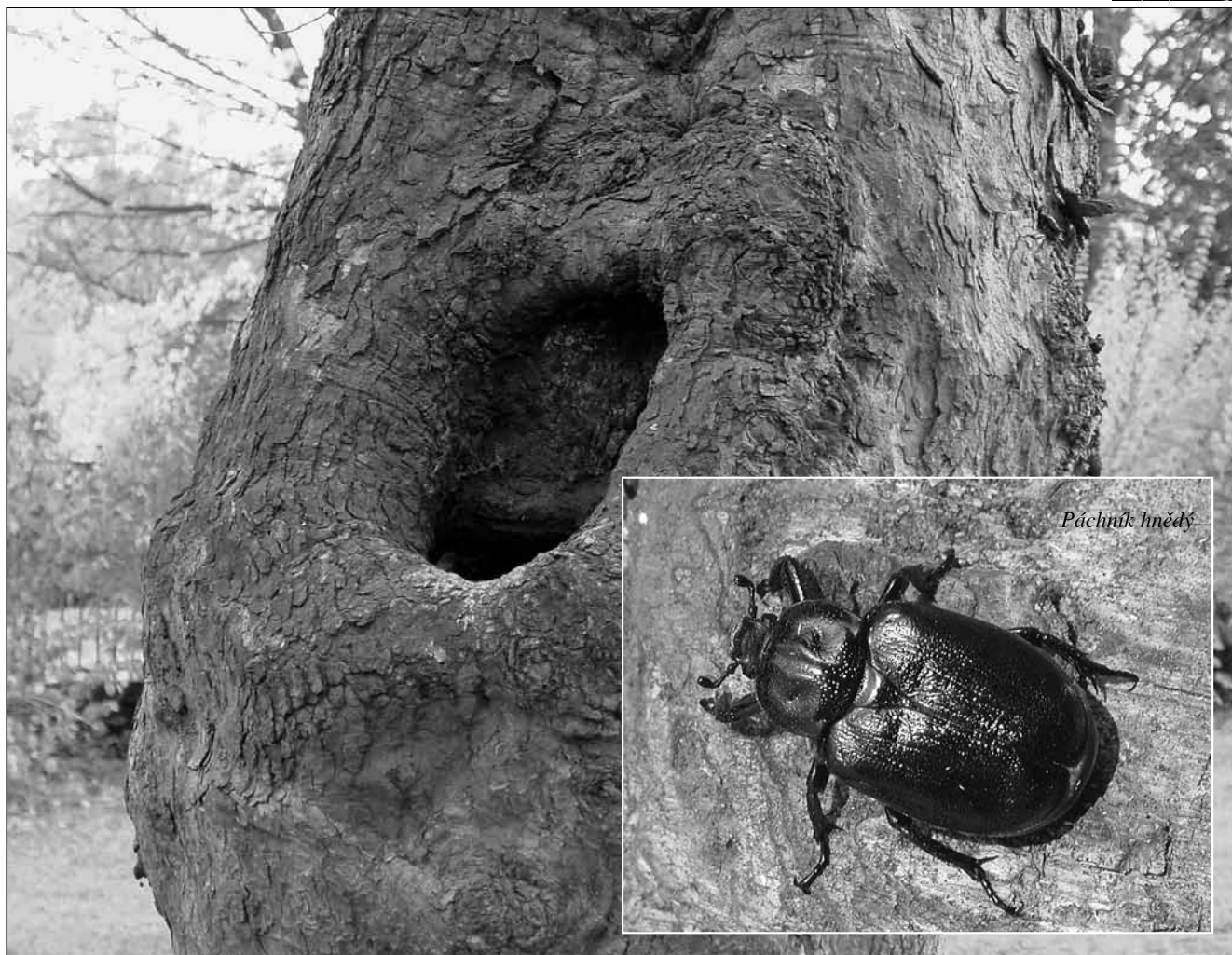
Druhou, a nejpočetnější skupinu organismů, představují saprofágní a mycetofágní druhy, které se živí dřevním trouchem, myceliem a plodnicemi hub. Mezi tyto druhy patří mnohé žížaly, stejnonožci, mnohonožky, z brouků např. vrtavci, maločlencovití, hlodníkovi, drabčíkovití atd. Ve skupině saprofágů nalezneme i velké a chráněné druhy brouků. V Poodří se jedná především o cca 3 cm velkého páchníka hnědého (*Osmoderma eremita*), chráněného nejen podle našich zákonů, ale i podle směrnic Evropské unie (NATURA 2000); dále pak o až 4 cm velkého, u nás chráněného nosorožníka kapucínka (*Oryctes nasicornis*), a o drobnějšího (cca 2 cm) v dutinách celkem běžného zlatohlávka mramorovaného (*Liocola lugubris*). Nejvýznamnější je první jmenovaný páchník hnědý, který se v Poodří vyskytuje roztroušeně zejména v dutých vrbách. Rodové jméno upozorňuje na skutečnost, že brouk za živa poměrně silně zapáchá po pižmu. Jeho larvy jsou čistě bílé a dorůstají velikosti až 10 cm. V trouch-

livějším dřevě se vyvíjejí také larvy mnoha druhů dvoukřídlých, např. z druhově početných čeledí tipulovití (Tipuloidea), bedlobytkovití (Mycetophilidae), smutnicovití (Sciaridae) a housenky některých motýlů, např. z čeledi makadlenkovitých.

Mrtvolky obyvatelů dutin, ať již se jedná o bezobratlé nebo obratlovce, představují další zdroj potravy, na který je vázaná řada bezobratlých živočichů. V dutinách se uplatňují zejména někteří zástupci broučích čeledí Catopidae, Trogidae, Nitidulidae a Dermestidae, z motýlů např. někteří moli (Tineidae). Dalším vítaným zdrojem organické hmoty jsou výkaly všech obyvatel stromové dutiny. Živí se jimi např. dvoukřídlí čeledi mrvnatkovití (Sphaeroceridae) a lanýžovkovití (Heleomyzidae).

Druhou výraznou potravní úroveň představují predátoři, tedy druhy, které se živí jinými živočichy. Na první pohled jsou v dutinách nápadné vodorovné sítě pavouků pokoutníků. Jejich stavba umožňuje lovit hmyz i přesto, že do nich neustále padá velké množství jemného trouchu, který by např. lepkavé sítě křížáků ihned vyřadil z činnosti. V sítích těchto pavouků žije zajímavý drobný brouček z čeledi kožojedů (*Trinodes*), který se živí dojídáním zbytků po pavoučí hostině. Typickými obyvateli suchých nadzemních dutin jsou štírci, kteří se živí různými drobnými členovci, chvostokoky a roztoči. Dravě se živí také mnozí brouci a jejich larvy. V dutinách žije řada druhů drabčků, mršníků, kovaříků. Zajímavý je výskyt velikého (cca 3 cm) drabčička sršňového (*Velleius dilatatus*), který obývá dutiny obsazené sršněmi. Živí se především zbytky potravy, které sršně vyhazují z hnízda. Predátory najdeme i mezi dvoukřídlými - dravě se živí např. larvy much kroužilek nebo ostrožkovitých. Významnými predátory, kteří si v dutinách budují svá hnízda, ale jejichž akční rádius sahá daleko mimo dutinu, jsou mravenci, vosy a již zmínění sršně. Z mravenců bývají v dutinách např. mravenec černolesklý (*Dendrolasius fuliginosus*) nebo mravenec *Lasius brunneus*. V jejich hnízdech můžeme nalézt řadu specializovaných symbiontů (myrmekofilů), tedy druhů, které mravencům buď ujdají potravu, nebo se živí dravě přímo jejich vývojovými stadii. Přitom se často sami tvarově, pachově i chováním maskují tak, aby je mravenci považovali za vlastní příslušníky své kolonie. Jmenujme např. některé brouky hmatavce, mršníky a drabčičky.

Také mezi obratlovci nalezneme několik zajímavých obyvatel dutých stromů. Nejnápadnější z nich jsou ptáci, kteří v dutinách stromů hnízdí, nocují, případně vyhledávají potravu. V první řadě je nutné zmínit šplhavce. V České republice hnízdí 10 druhů tohoto řádu, z toho zhruba polovina také na území CHKO Poodří. Nejhojnějším šplhavcem je strakapoud velký (*Dendrocopos major*), kterého poznáme podle charakteristického černobílého zbarvení a samce podle červené skvrny v týle. Jako jediný z našich strakapoudů



má černý proužek na hlavě od zobáku až k týlu. Podobný, ale celkově vzácnější je strakapoud prostřední (*Dendrocopos medius*), který má jasně červené temeno (to ale mají i mláďata strakapouda velkého) a odlišnou kresbu na bocích hlavy. Oba druhy se v Poodří vyskytují v lužních lesích a na hrázích rybníků. Hnízdní dutinu si sami vydlabávají, k dlabání si vybírají silně nahnilé nebo suché kmeny, nejčastěji dubů, méně často vrb, olší, osik i jiných stromů. Na stavbě dutiny se podílí jak samec, tak i samice a stavba trvá 2-3 týdny. Vajec ve snůšce bývá nejčastěji 6, mláďata jsou krmena přibližně 3 týdny larvami hmyzu, např. obaleče dubového. Z kmenů vydlabává např. larvy kozlíčka topolového, kůrovce, živí se také mšicemi, které vyzobává z hálek apod. Potravní spektrum dospělých ptáků je poměrně široké a zahrnuje také rostlinnou potravu (hlavně v zimě), případně i ovoce (třešně, rybíz) a mláďata drobných pěvců.

Méně známými šplhavci jsou převážně zelenošedě zbarvené žluny. V Poodří se vyskytují oba naše druhy, žluna šedá (*Picus canus*) a žluna zelená (*Picus viridis*), které jsou si zbarvením i hlasem dosti podobné. Žluna zelená má temeno u obou pohlaví červené, na rozdíl od žluny šedé, u které má samec červené čelo a samice je celá zelenošedá. V lužních lesích v Poodří je hojnější žluna šedá než zelená. Dutinu si sami vydlabávají,

v nejrůznějších druzích stromů, např. ve vrbách, olších, dubech a lipách. Hlavní potravou dospělců i mláďat jsou mravenci a jejich kukly (tzv. "mravenčí vajíčka"), zejména rody *Lasius* a *Formica*. Na rozdíl od jiných datlovitých jen zřídka vydlabávají potravu z kůry. V mraveništích nebo v zemi pak zanechávají charakteristické díry. Někdy je možné žluny pozorovat i ve městech, jak poskakují po zemi a slídí za svou oblíbenou potravou. Další druhy šplhavců se v CHKO Poodří vyskytují vzácněji, např. strakapoud malý (*Dendrocopos minor*), strakapoud jižní (*D. syriacus*), datel černý (*Dryocopus martius*) a krutihlav obecný (*Jynx torquilla*).

Dutiny vydlabané strakapoudy a žlunami obsazují mnohé druhy pěvců. Nejčastěji to jsou sýkory, zejména sýkora koňadra (*Parus major*) a modřinka (*Parus caeruleus*). Pro lužní lesy v Poodří je charakteristický lejsk bělokrký (*Ficedula albicollis*). Samec je nápadně černobíle zbarvený a ozývá se každoročně od konce dubna v lužních lesích svým hvízdavým hlasem, který se přepisuje jako "síb". Vybere hnízdní dutinu, a tu pak nabízí samičce, která přilétá o několik dní později. Společně postaví hnízdo, do kterého samička snese obvykle 6 světle modrozelených vajíček, z nichž se po dvou týdnech líhnou mláďata. Ta jsou krmena létajícím hmyzem, který lejsci loví typickým způsobem



bem. Číhají na vyvýšeném místě, vzlétnou za kořistí a vrátí se zpět na svou pozorovatelnu. Kromě lejska bělokrkého se můžeme v lužních lesích v Poodří vzácně setkat také s blízkce příbuzným lejskem černohlavým (*Ficedula hypoleuca*), který je jinak běžnější v západní části České republiky. Oba druhy dokonce tvoří smíšené páry a Moravská brána právě leží v jejich hybridní zóně.

Dalším typickým obyvatelům dutin stromů je brhlík lesní (*Sitta europaea*), který je zajímavý hned z několika důvodů. Předně je to jediný náš pták, který dokáže šplhat i hlavou dolů. Dalším jeho zajímavým

rysem je, že velikost vstupního otvoru do dutiny si upraví hlínou smíchanou se slinami tak, aby měl průměr přesně odpovídající jeho tělu. A do třetice je zajímavý samotný hnízdní materiál, kterým nejsou stébla rostlin nebo mech, ale šupinky z kůry stromů, nejčastěji borovic.

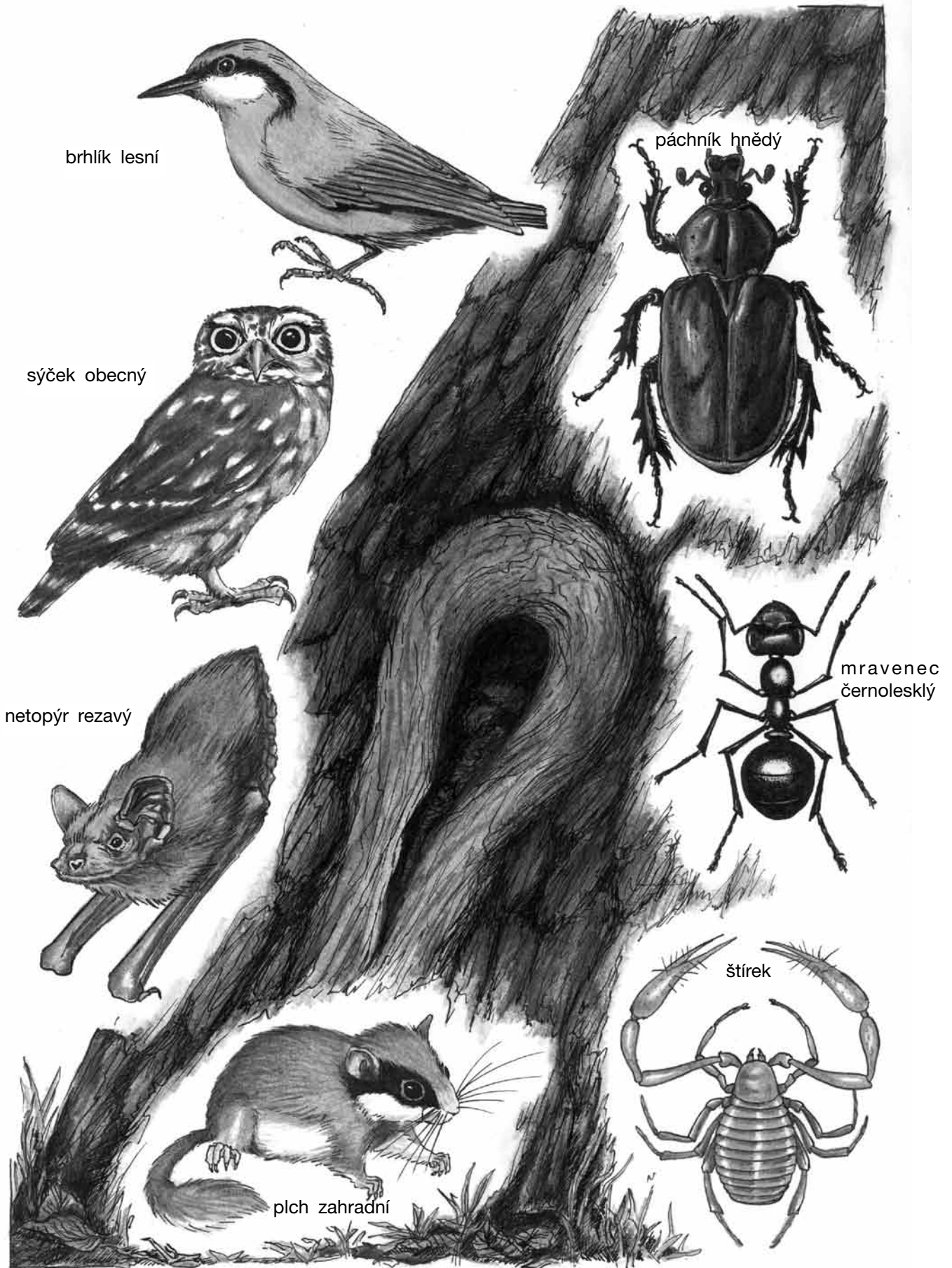
Také savci využívají dutiny starých stromů k úkrytu nebo i vyvádění mláďat. Z hlodavců jmenujme např. myšiči lesní (*Apodemus flavicollis*) a myšiči křovinnou (*Apodemus sylvaticus*), které někdy obsadí i ptačí budky. Dutiny stromů jsou také pravidelným úkrytem pro netopýry, v Poodří např. netopýra parkového (*Pipistrellus nathusii*).

Stromové dutiny představují unikátní mikrobiotop, na který je svým životem vázáno mnoho druhů bezobratlých živočichů i obratlovců. Jelikož stromové dutiny vytvářejí biotop s vyrovnanějším mikroklimatem než v okolním prostředí, stávají se často přechodným útočištěm druhů, se kterými se jinak setkáváme pod kůrou stromů, pod kameny, v jeskyních atd. Existuje však mnoho druhů, které jsou na život v dutinách striktně vázané a mimo ně mohou existovat jen obtížně nebo vůbec ne. Mnohé z těchto druhů patří právem mezi chráněné živočichy. Podle § 50 zákona č. 114/1992

o ochraně přírody a krajiny je automaticky chráněn i biotop zvláště chráněného druhu živočicha, tedy celý strom s dutinou obydlenou např. páchníkem hnědým. Tím je zaručena právní ochrana nejen samotného páchníka, ale také celé řady dalších živočichů. Mnohé z nich patří mezi drobné druhy, které umí rozlišit jen odborník, přesto však řada z nich patří ke vzácným a ohroženým druhům.

Staré duté stromy tedy vytvářejí specifické a nepostradatelné mikrobiotopy, obývané nejrůznějšími živočichy, a významně tak zvyšují biologickou rozmanitost krajiny v Poodří.

Petr Kočárek, Jan Ševčík



Kresba: Jiří Zelený

